

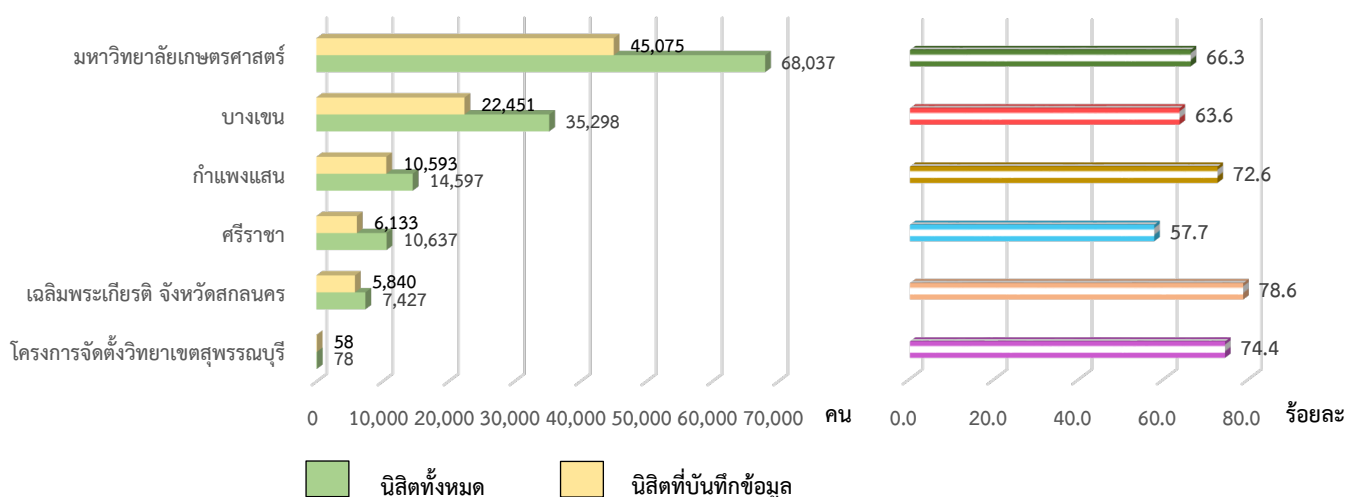
สรุปการประเมิน

ความพึงพอใจของนิสิตที่มีต่อมหาวิทยาลัยเกษตรศาสตร์ ประจำปีการศึกษา พ.ศ.2561

รายงานการศึกษาเรื่องความพึงพอใจของนิสิตที่มีต่อมหาวิทยาลัยเกษตรศาสตร์ ประจำปีการศึกษา พ.ศ. 2561 มีวัตถุประสงค์เพื่อ (1) ศึกษาความพึงพอใจของนิสิตที่มีต่อการจัดการเรียนการสอน และสิ่งสนับสนุนการเรียนรู้ในระดับคณะ (2) ศึกษาความพึงพอใจของนิสิตที่มีต่อสิ่งสนับสนุนการเรียนรู้ในระดับวิทยาเขต / มหาวิทยาลัย ซึ่งผลการศึกษานี้สามารถใช้เป็นตัวบ่งชี้ด้านคุณภาพและเป็นแนวทางในการพัฒนาการให้บริการของมหาวิทยาลัย รวมทั้งเป็นข้อมูลสำหรับการรายงานการประกันคุณภาพภายใน มก. การประกันคุณภาพการศึกษาของสำนักงานคณะกรรมการการอุดมศึกษา (สกอ.)

สำหรับการเก็บรวบรวมข้อมูลและวิเคราะห์ข้อมูล จะดำเนินการในกลุ่มนิสิตทั้งบางเขนและวิทยาเขตในทุกระดับการศึกษา ซึ่งได้ขอความร่วมมือกับนิสิตให้แสดงความคิดเห็นเกี่ยวกับสถาบันของตนเอง โดยนิสิตสามารถบันทึกข้อมูลลงในระบบความพึงพอใจของนิสิตฯ ผ่านเครือข่าย ในระหว่างวันที่ 6 พฤษภาคม - 31 พฤษภาคม พ.ศ.2562 ซึ่งกองแผนงานร่วมกับสำนักบริการคอมพิวเตอร์ ได้จัดทำระบบฯ ขึ้น พร้อมทั้งรายงานผลผ่านระบบเครือข่าย ส่วนสถิติที่ใช้ในการวิเคราะห์ ได้แก่ ร้อยละ ค่าเฉลี่ยและค่าเบี่ยงเบนมาตรฐาน

ในปีการศึกษา พ.ศ.2561 มีนิสิตที่เข้าร่วมแสดงความคิดเห็น จำนวน 45,075 คน จากนิสิตทั้งหมด 68,037 คน หรือคิดเป็นร้อยละ 66.3



แผนภูมิแสดง : จำนวนนิสิตที่บันทึกข้อมูลเปรียบเทียบกับจำนวนนิสิตทั้งหมด

แผนภูมิแสดง : ร้อยละของนิสิตที่บันทึกข้อมูล

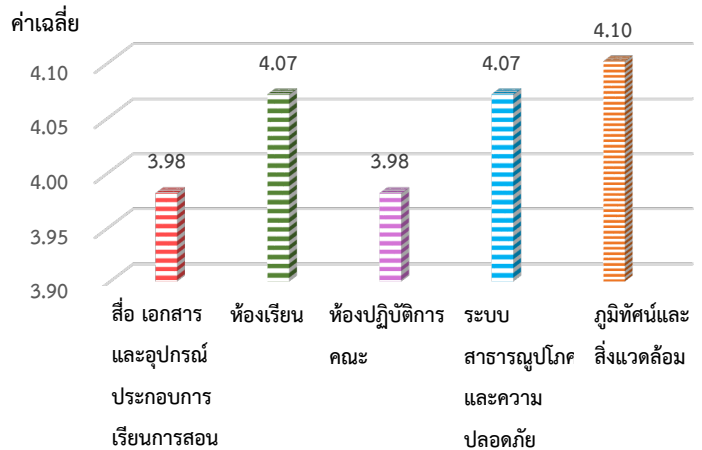
ผลการศึกษา

จากการศึกษาความพึงพอใจของนิสิตที่มีต่อมหาวิทยาลัยเกษตรศาสตร์ในภาพรวมพบว่า นิสิตมีความพึงพอใจอยู่ในระดับมาก ($\bar{X} = 4.02$) ซึ่งเมื่อพิจารณาในระดับคณะและวิทยาเขต / มหาวิทยาลัย ผลการศึกษาปรากฏดังนี้

☐ ความพึงพอใจของนิสิตที่มีต่อการจัดการเรียนการสอน และสิ่งสนับสนุนการเรียนรู้ในระดับคณะ

นิสิตมีความพึงพอใจต่อการจัดการเรียนการสอนอยู่ในระดับมาก ทั้งด้านเนื้อหาหลักสูตร ($\bar{X} = 4.13$) และด้านอาจารย์ผู้สอน ($\bar{X} = 4.18$) แต่ในเรื่องการเปิดโอกาสให้เลือกเรียนวิชาต่างๆ จะได้รับความพึงพอใจน้อยกว่าเรื่องอื่น ($\bar{X} = 3.92$)

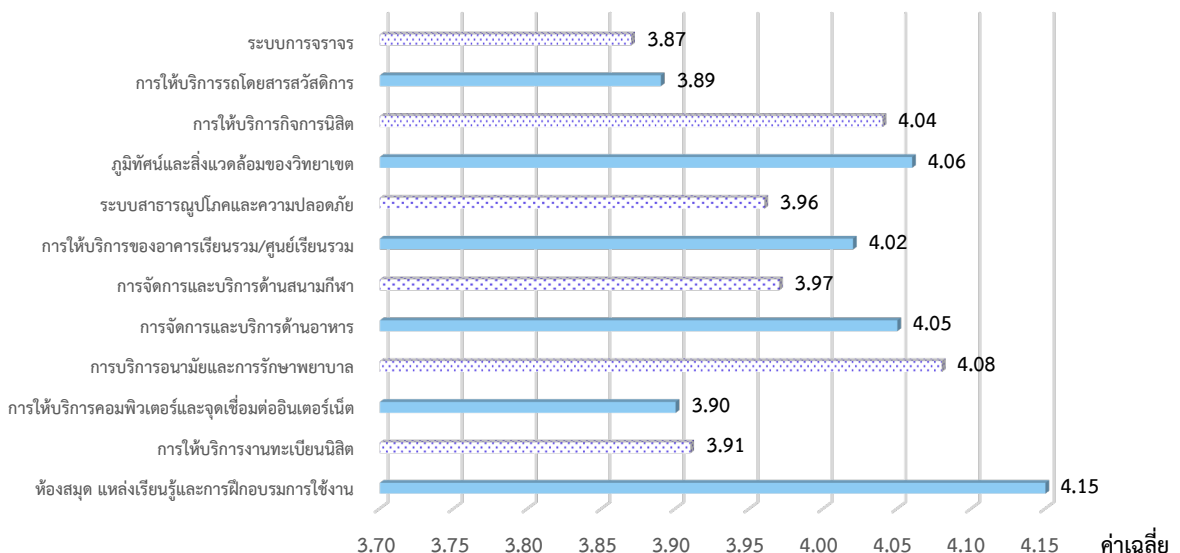
สำหรับสิ่งสนับสนุนการเรียนรู้ พบว่านิสิตมีความพึงพอใจอยู่ในระดับมากในทุกด้าน ($\bar{X} = 3.98$ - 4.10)



☐ ความพึงพอใจของนิสิตที่มีต่อสิ่งสนับสนุนการเรียนรู้ในระดับวิทยาเขต / มหาวิทยาลัย

นิสิตมีความพึงพอใจอยู่ในระดับมากในทุกด้าน โดยเฉพาะด้านห้องสมุด แหล่งเรียนรู้และการฝึกอบรมการใช้งาน ได้รับความพึงพอใจมากกว่าด้านอื่น ($\bar{X} = 4.15$) ส่วนด้านที่ได้รับความพึงพอใจค่อนข้างน้อยคือ ด้านระบบการจราจร ($\bar{X} = 3.87$) และด้านการให้บริการรถโดยสารสวัสดิการ ($\bar{X} = 3.89$)

สำหรับเรื่องที่ได้รับ ความพึงพอใจสูงกว่าเรื่องอื่นคือเรื่องความเหมาะสมของสิ่งอำนวยความสะดวกและสภาพแวดล้อมการให้บริการในห้องสมุด แหล่งเรียนรู้ฯ ($\bar{X} = 4.17$) ส่วนเรื่องช่วงเวลาในการปล่อยรถโดยสารสวัสดิการ จำนวนรถโดยสารสวัสดิการที่ให้บริการ และการจัดระเบียบการจอดรถยนต์ ได้รับความพึงพอใจน้อยกว่าเรื่องอื่น ($\bar{X} = 3.70$ - 3.77)



ตารางที่ 1 ค่าเฉลี่ย ค่าเบี่ยงเบนมาตรฐาน ความพึงพอใจของนิสิตที่มีต่อมหาวิทยาลัยเกษตรศาสตร์

| รายการประเมิน | รวม | |
|--|--|-------------|
| | \bar{X} | S.D. |
| | n = 45,075 คน จากนิสิตทั้งหมด 68,037 คน | |
| รวม | 4.02 | .826 |
| 1. เนื้อหาหลักสูตร | 4.13 | .740 |
| 1.1 ความน่าสนใจของรายวิชาต่างๆ ในหลักสูตร | 4.15 | .663 |
| 1.2 เนื้อหาวิชาที่เรียนตรงกับความต้องการของนิสิต | 4.08 | .727 |
| 1.3 เนื้อหาวิชามีความทันสมัย | 4.12 | .735 |
| 1.4 การเปิดโอกาสให้เลือกเรียนวิชาต่างๆ | 3.92 | .935 |
| 1.5 การได้รับการพัฒนาทางด้านคุณธรรม จริยธรรม | 4.14 | .730 |
| 1.6 การได้รับการพัฒนาด้านความรู้ | 4.23 | .677 |
| 1.7 การได้รับการพัฒนาทักษะทางปัญญา สามารถนำความรู้ไปใช้แก้ปัญหาได้อย่างสร้างสรรค์ ถูกต้องและเหมาะสม | 4.19 | .699 |
| 1.8 การได้รับการพัฒนาทักษะความสัมพันธ์ระหว่างบุคคลและความรับผิดชอบ | 4.20 | .701 |
| 1.9 การได้รับการพัฒนาทักษะการคิดวิเคราะห์ การสื่อสาร และ การใช้เทคโนโลยีที่จำเป็น | 4.18 | .709 |
| 2. อาจารย์ | 4.18 | .730 |
| 2.1 วิธีการสอน | 4.07 | .728 |
| 2.2 ความรู้ ความสามารถ และความเชี่ยวชาญในเนื้อหาวิชา | 4.29 | .684 |
| 2.3 วิธีการวัดผลและประเมินผล | 4.10 | .742 |
| 2.4 ความเหมาะสมของระบบอาจารย์ที่ปรึกษา | 4.23 | .742 |
| สิ่งสนับสนุนการเรียนรู้ระดับคณะ | 4.04 | .828 |
| 3. สื่อ เอกสารและอุปกรณ์ประกอบการเรียนการสอน | 3.98 | .834 |
| 3.1 ความเพียงพอของสื่อ เอกสารและอุปกรณ์ประกอบการเรียนการสอน | 3.99 | .830 |
| 3.2 ความหลากหลายของสื่อ เอกสารและอุปกรณ์ประกอบการเรียนการสอน | 3.98 | .830 |
| 3.3 ความทันสมัยของสื่อ เอกสารและอุปกรณ์ประกอบการเรียนการสอน | 3.98 | .842 |
| 4. ห้องเรียน | 4.07 | .830 |
| 4.1 ความเหมาะสมของขนาดห้องเรียนกับจำนวนนิสิต | 4.01 | .862 |
| 4.2 ความสะอาดและความเป็นระเบียบเรียบร้อยของห้องเรียน | 4.13 | .792 |
| 5. ห้องปฏิบัติการคณะ | 3.98 | .864 |
| 5.1 ความเพียงพอของวัสดุอุปกรณ์ที่ใช้ในห้องปฏิบัติการ | 3.98 | .864 |
| 5.2 ความหลากหลายและความทันสมัยของวัสดุอุปกรณ์ | 3.97 | .864 |
| 6. ระบบสาธารณูปโภคและความปลอดภัย | 4.07 | .807 |
| 6.1 ความพร้อมของระบบป้องกันอัคคีภัยของอาคารในคณะ | 4.10 | .778 |
| 6.2 ระบบไฟฟ้าของอาคารในคณะ | 4.03 | .833 |

| รายการประเมิน | รวม | |
|---|--|-------------|
| | \bar{X} | S.D. |
| | n = 45,075 คน จากนิสิตทั้งหมด 68,037 คน | |
| 7. ภูมิทัศน์ และสิ่งแวดล้อมคณะ | 4.10 | .802 |
| 7.1 การปรับแต่ง สถานที่ ภายในคณะให้สวยงาม และเป็นมิตร ต่อสิ่งแวดล้อม | 4.07 | .810 |
| 7.2 ความสะอาดของสถานที่และพื้นที่โดยรอบอาคาร | 4.13 | .777 |
| 7.3 ความสะอาดของห้องน้ำในอาคารภายในคณะ | 4.09 | .818 |
| สิ่งสนับสนุนการเรียนรู้ระดับวิทยาเขต /มหาวิทยาลัย | 3.99 | .844 |
| 8. ห้องสมุด แหล่งเรียนรู้ และการฝึกอบรมการใช้งาน | 4.15 | .755 |
| 8.1 ความทันสมัยและความพอเพียงของทรัพยากรในห้องสมุด (หนังสือ วารสาร ฐานข้อมูลและ โสตทัศนวัสดุฯ) | 4.15 | .760 |
| 8.2 การจัดกิจกรรมส่งเสริมการเรียนรู้ | 4.09 | .744 |
| 8.3 ความเหมาะสมของสิ่งอำนวยความสะดวกและ สภาพแวดล้อมการให้บริการ | 4.17 | .739 |
| 8.4 ความสะดวกในการใช้บริการห้องสมุด | 4.20 | .747 |
| 8.5 การให้บริการของเจ้าหน้าที่ | 4.13 | .779 |
| 9. การให้บริการงานทะเบียนนิสิต | 3.91 | .913 |
| 9.1 ระบบการลงทะเบียนเรียนผ่านเครือข่าย | 3.81 | .990 |
| 9.2 การให้บริการออนไลน์ระบบสารสนเทศนิสิต | 3.94 | .879 |
| 9.3 การให้บริการของเจ้าหน้าที่สำนักทะเบียนฯ / หน่วยทะเบียนวิทยาเขต | 3.97 | .858 |
| 10 การให้บริการคอมพิวเตอร์และจุดเชื่อมต่ออินเทอร์เน็ต | 3.90 | .890 |
| 10.1 ความพอเพียงของเครื่องคอมพิวเตอร์ที่ให้บริการส่วนกลางระดับวิทยาเขต | 3.95 | .849 |
| 10.2 ระบบเครือข่ายไร้สายครอบคลุมทั่วถึงทุกหน่วยงานและสามารถเชื่อมต่อใช้งานได้สะดวก | 3.80 | .972 |
| 10.3 การให้บริการปรึกษาปัญหาคอมพิวเตอร์ และเครือข่ายของเจ้าหน้าที่ศูนย์คอมพิวเตอร์ ส่วนกลาง | 3.97 | .830 |
| 11. การบริการอนามัยและการรักษาพยาบาล | 4.08 | .777 |
| 11.1 การให้บริการของแพทย์ | 4.07 | .778 |
| 11.2 การให้บริการของพยาบาลและเจ้าหน้าที่ | 4.07 | .794 |
| 11.3 ขั้นตอนและระยะเวลาารรับบริการ | 4.07 | .774 |
| 11.4 การจัดสภาพแวดล้อมให้สวยงามและเหมาะสม | 4.08 | .771 |
| 11.5 ความเพียงพอของยาและเวชภัณฑ์ | 4.10 | .769 |
| 12. การจัดการและบริการด้านอาหาร | 4.05 | .788 |
| 12.1 ความเหมาะสมด้านราคา ปริมาณ และคุณภาพอาหาร | 4.14 | .749 |
| 12.2 ความสะอาดและถูกสุขลักษณะของผู้ประกอบการ | 4.04 | .784 |
| 12.3 ความสะอาดของภาชนะและอุปกรณ์ในการใช้งาน | 4.01 | .807 |
| 12.4 ความสะอาดภายในโรงอาหารกลางและบริเวณโดยรอบ | 4.02 | .806 |

| รายการประเมิน | รวม | |
|--|--|-------------|
| | \bar{X} | S.D. |
| | n = 45,075 คน จากนิสิตทั้งหมด 68,037 คน | |
| 13. การจัดการและบริการด้านสนามกีฬา | 3.97 | .820 |
| 13.1 คุณภาพมาตรฐานของสนามกีฬา | 3.99 | .812 |
| 13.2 คุณภาพมาตรฐานของอุปกรณ์การกีฬา | 3.97 | .809 |
| 13.3 ความเพียงพอของอุปกรณ์การกีฬา | 3.91 | .854 |
| 13.4 สิ่งอำนวยความสะดวกและความพร้อมของสนามกีฬา เช่นแสงสว่าง ความสะอาด ฯลฯ | 3.97 | .835 |
| 13.5 การให้บริการของเจ้าหน้าที่ | 4.02 | .785 |
| 14. การให้บริการของอาคารเรียนรวม/ศูนย์เรียนรวม | 4.02 | .783 |
| 14.1 การจัดอุปกรณ์และสิ่งอำนวยความสะดวกในการจัดการเรียนการสอน | 4.00 | .778 |
| 14.2 การจัดสภาพแวดล้อมและบรรยากาศที่เอื้อต่อการจัดการเรียนการสอน | 4.02 | .783 |
| 14.3 ความเหมาะสมของขนาดห้องเรียนของอาคารเรียนรวมกับจำนวนนิสิต | 4.04 | .788 |
| 15. ระบบสาธารณูปโภคและความปลอดภัย | 3.96 | .838 |
| 15.1 ความพร้อมของระบบป้องกันอัคคีภัยของอาคารส่วนกลางภายในวิทยาเขต | 4.06 | .747 |
| 15.2 ระบบไฟฟ้าของอาคารส่วนกลางภายในวิทยาเขต | 4.00 | .800 |
| 15.3 ความสะอาดของระบบน้ำประปาและน้ำดื่ม | 3.95 | .831 |
| 15.4 การกำจัดขยะและน้ำเสียภายในวิทยาเขต | 3.84 | .946 |
| 15.5 การดูแลความปลอดภัยในวิทยาเขต | 3.98 | .836 |
| 16. ภูมิทัศน์ และสิ่งแวดล้อมของวิทยาเขต | 4.06 | .784 |
| 16.1 การปรับแต่ง สถานที่ ภายในวิทยาเขตให้สวยงาม และเป็นมิตร ต่อสิ่งแวดล้อม | 4.09 | .779 |
| 16.2 ความสะอาดของอาคารสถานที่และพื้นที่โดยรอบอาคาร | 4.10 | .752 |
| 16.3 ความสะอาดของห้องน้ำในอาคารส่วนกลางภายในวิทยาเขตต่างๆ | 4.02 | .804 |
| 16.4 ความเพียงพอของพื้นที่การส่งเสริมกิจกรรมทางด้านศิลปะ และวัฒนธรรม | 4.03 | .794 |
| 17. การให้บริการกิจการนิสิต | 4.04 | .812 |
| 17.1 การมีทุน/กองทุนสนับสนุนการศึกษา | 4.09 | .778 |
| 17.2 การให้บริการข้อมูลข่าวสารแก่นิสิต | 4.00 | .835 |
| 17.3 การให้การสนับสนุนกิจกรรมของนิสิต | 4.03 | .818 |
| 18. การให้บริการรถโดยสารสวัสดิการ | 3.89 | .929 |
| 18.1 จำนวนรถโดยสารสวัสดิการที่ให้บริการ | 3.71 | 1.028 |
| 18.2 ช่วงเวลาในการปล่อยรถโดยสารสวัสดิการ | 3.70 | 1.042 |
| 18.3 เส้นทางในการให้บริการมีความครอบคลุมและเหมาะสม | 3.95 | .876 |
| 18.4 มาตรฐานความปลอดภัยของรถโดยสารสวัสดิการ | 3.99 | .839 |
| 18.5 มาตรฐานความปลอดภัยในการขับขี่ | 3.98 | .847 |
| 18.6 ความสุภาพในการให้บริการของเจ้าหน้าที่ | 3.99 | .864 |

| รายการประเมิน | รวม | |
|--|--|-------------|
| | \bar{X} | S.D. |
| | n = 45,075 คน จากนิสิตทั้งหมด 68,037 คน | |
| 19. ระบบการจราจร | 3.87 | .907 |
| 19.1 การจัดระบบการจราจรบริเวณทางเข้า-ออก มหาวิทยาลัย | 3.82 | .936 |
| 19.2 การจัดระเบียบการจอดรถยนต์ | 3.77 | .977 |
| 19.3 การจัดระเบียบการจอดรถจักรยานยนต์ | 3.81 | .928 |
| 19.4 การจัดระเบียบการจอดรถจักรยาน | 3.87 | .899 |
| 19.5 การอำนวยความสะดวกของเจ้าหน้าที่ | 3.91 | .875 |
| 19.6 การควบคุมดูแลให้ปฏิบัติตามเครื่องหมาย/ป้ายสัญญาณจราจร | 3.90 | .886 |
| 19.7 ความสุภาพในการให้บริการของเจ้าหน้าที่จราจร | 4.00 | .820 |

หมายเหตุ : เกณฑ์ที่ใช้ในการวิเคราะห์คือ

| | | |
|------------|------------------|-------------|
| มากที่สุด | ค่าเฉลี่ยเท่ากับ | 4.21 – 5.00 |
| มาก | ค่าเฉลี่ยเท่ากับ | 3.41 – 4.20 |
| ปานกลาง | ค่าเฉลี่ยเท่ากับ | 2.61 – 3.40 |
| น้อย | ค่าเฉลี่ยเท่ากับ | 1.81 – 2.60 |
| น้อยที่สุด | ค่าเฉลี่ยเท่ากับ | 1.00 – 1.80 |