



บันทึกข้อความ

ส่วนงาน สำนักงานมหาวิทยาลัย กองบริหารยุทธศาสตร์ โทร. ๐-๒๙๔๒-๘๒๐๑-๔๕ ต่อ ๖๔๔๗๐๒-๖๔๔๗๑๔

ที่ อว ๖๕๐๑.๐๒๐๕ / ๑๔๗๓ วันที่ ๒๒ มิถุนายน พ.ศ. ๒๕๖๖

เรื่อง แจ้งรายงานข้อมูลประวัติผู้สำเร็จการศึกษาและภาวะการทำงานทำของบัณฑิต รุ่นปีการศึกษา ๒๕๖๔ และ
รายงานข้อมูลความคิดเห็นของนายจ้างเพื่อการประเมินคุณภาพบัณฑิตระดับปริญญาตรี ประจำปี พ.ศ. ๒๕๖๕

เรียน ผู้อำนวยการกองบริหารยุทธศาสตร์

ตามที่งานวิจัยสถาบันเพื่อการพัฒนาเชิงยุทธศาสตร์ได้ดำเนินการสำรวจข้อมูลผู้สำเร็จการศึกษาและภาวะการทำงานทำของผู้สำเร็จการศึกษา รุ่นปีการศึกษา ๒๕๖๔ และการสำรวจข้อมูลความคิดเห็นของนายจ้างเพื่อการประเมินคุณภาพบัณฑิตระดับปริญญาตรี มหาวิทยาลัยเกษตรศาสตร์ ประจำปี พ.ศ. ๒๕๖๕ เสร็จเรียบร้อยแล้ว เพื่อให้มหาวิทยาลัยนำข้อมูลไปใช้ประโยชน์ในการวางแผน กำหนดนโยบาย การตัดสินใจหรือแก้ปัญหาในการบริหารจัดการและด้านการเรียนการสอน อีกทั้งเป็นข้อมูลสนับสนุนกระบวนการตรวจประเมินคุณภาพการศึกษาของมหาวิทยาลัย นั้น

การนี้ จึงเห็นควรนำเสนอบทสรุปรายงานสำหรับผู้บริหาร เสนอต่อคณะกรรมการบริหารมหาวิทยาลัยเกษตรศาสตร์ เพื่อทราบและนำข้อมูลไปใช้ประโยชน์แก่มหาวิทยาลัยต่อไป

จึงเรียนมาเพื่อโปรดพิจารณา และหากเห็นชอบ โปรดเสนออธิการบดีลงนามแจ้งเลขานุการคณะกรรมการบริหารมหาวิทยาลัยเกษตรศาสตร์ (ก.บ.ม.) เพื่อดำเนินการต่อไป

(นางสาวพนิดา กุลแพทย์)

หัวหน้างานวิจัยสถาบันเพื่อการพัฒนาเชิงยุทธศาสตร์

๒) เสร็จ อธิกรณ
เพื่อโปรดพิจารณา ลงนาม

22 มิ.ย. ๖๖

๔) งานวิจัยสถาบันเพื่อการพัฒนาฯ
รวมเรื่องและดำเนินการ

23 ส.ย. 2566

๓) ลงนามแล้ว

(นายจงรัก วาชรินทร์รัตน์)

อธิการบดีมหาวิทยาลัยเกษตรศาสตร์

๒๓ มิ.ย. ๒๕๖๖



บันทึกข้อความ

ส่วนงาน สำนักงานมหาวิทยาลัย กองบริหารยุทธศาสตร์ โทร.๐-๒๙๔๒-๘๒๐๑-๔๕ ต่อ ๖๔๔๗๐๒-๖๔๔๗๑๔

ที่ อว ๖๕๐๑.๐๒๐๕ / ๐๔๘๕ วันที่ ๒๓ มิถุนายน พ.ศ. ๒๕๖๖

เรื่อง การนำเรื่องเข้าวาระประชุมคณะกรรมการบริหารมหาวิทยาลัยเกษตรศาสตร์

เรียน เลขาธิการคณะกรรมการบริหารมหาวิทยาลัยเกษตรศาสตร์ (ก.บ.ม.)

ตามที่มหาวิทยาลัยโดยกองบริหารยุทธศาสตร์ได้ดำเนินการสำรวจข้อมูลผู้สำเร็จการศึกษาและภาวะการทำงานของผู้สำเร็จการศึกษา รุ่นปีการศึกษา ๒๕๖๔ และการสำรวจข้อมูลความคิดเห็นของนายจ้างเพื่อการประเมินคุณภาพบัณฑิตระดับปริญญาตรี มหาวิทยาลัยเกษตรศาสตร์ ประจำปี พ.ศ. ๒๕๖๕ เสร็จเรียบร้อยแล้ว เพื่อให้มหาวิทยาลัยนำข้อมูลไปใช้ประโยชน์ในการวางแผน กำหนดนโยบาย การตัดสินใจหรือแก้ปัญหาในการบริหารจัดการและด้านการเรียนการสอน อีกทั้งเป็นข้อมูลสนับสนุนกระบวนการตรวจประเมินคุณภาพการศึกษาของมหาวิทยาลัย นั้น

การนี้ จึงขอให้นำบทสรุปสำหรับผู้บริหาร เสนอต่อคณะกรรมการบริหารมหาวิทยาลัยเกษตรศาสตร์ ครั้งที่ ๗/๒๕๖๖ ในวันศุกร์ที่ ๗ กรกฎาคม พ.ศ. ๒๕๖๖ วาระเพื่อทราบ ในหัวข้อ

- ๑) รายงานข้อมูลผู้สำเร็จการศึกษาและภาวะการทำงานทำของบัณฑิต รุ่นปีการศึกษา ๒๕๖๔
- ๒) รายงานข้อมูลความคิดเห็นของนายจ้างเพื่อการประเมินคุณภาพบัณฑิตระดับปริญญาตรี มหาวิทยาลัยเกษตรศาสตร์ ประจำปี พ.ศ. ๒๕๖๕

จึงเรียนมาเพื่อโปรดดำเนินการต่อไป

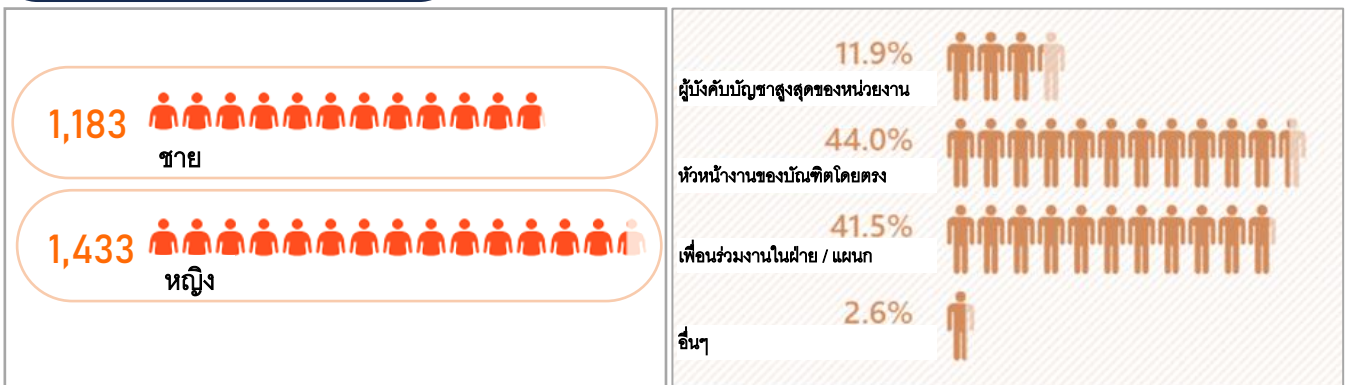
(นายจรัล วัชรินทร์รัตน์)
อธิการบดีมหาวิทยาลัยเกษตรศาสตร์

บทสรุปสำหรับผู้บริหาร
รายงานผลการประเมินคุณภาพบัณฑิตระดับปริญญาตรี มหาวิทยาลัยเกษตรศาสตร์
ประจำปี พ.ศ. 2565 (รุ่นปีการศึกษา 2563)

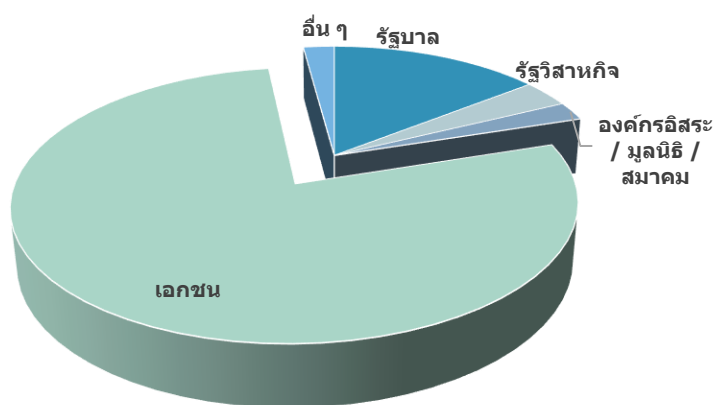
จากการประเมินคุณภาพบัณฑิตระดับปริญญาตรี มหาวิทยาลัยเกษตรศาสตร์ ประจำปี พ.ศ. 2565 กองบริหารยุทธศาสตร์ได้รับมอบหมายให้เป็นผู้ดำเนินการศึกษาวิจัย ซึ่งได้รับความร่วมมือจากสำนักบริการคอมพิวเตอร์ในการพัฒนาระบบประเมินคุณภาพบัณฑิตระดับปริญญาตรี ผ่านเครือข่าย และจากคณะ/หลักสูตร ในการดำเนินการประสานงานและจัดส่งแบบประเมินให้แก่นายจ้างหรือผู้ใช้บัณฑิต

ในปี พ.ศ. 2565 จากผู้สำเร็จการศึกษา รุ่นปีการศึกษา 2563 จำนวน 12,590 คน กลุ่มเป้าหมายคือบัณฑิตที่ทำงานและมีนายจ้างหรือผู้ใช้บัณฑิต จำนวน 6,976 คน มีนายจ้างหรือผู้ใช้บัณฑิต ตอบกลับจำนวน 2,617 คน หรือร้อยละ 20.79 ของจำนวนผู้สำเร็จการศึกษาทั้งหมด (ข้อมูล ณ วันที่ 10 พฤษภาคม พ.ศ. 2566)

จำนวนและประเภทของผู้ใช้บัณฑิต



ประเภทหน่วยงาน



ผลการศึกษาพบว่าภายหลังจากการรับบัณฑิตเข้าทำงานในองค์กรมาเป็นระยะเวลา 1 ปี นายจ้างหรือผู้ใช้บัณฑิตซึ่งคือ ผู้บังคับบัญชาสูงสุดของหน่วยงานและหัวหน้างานของบัณฑิตโดยตรงตอบแบบประเมินมาถึงร้อยละ 55.9 มีความพึงพอใจต่อบัณฑิตระดับปริญญาตรีฯ ในระดับพอใจมาก (ที่คะแนนค่าเฉลี่ย 4.42)

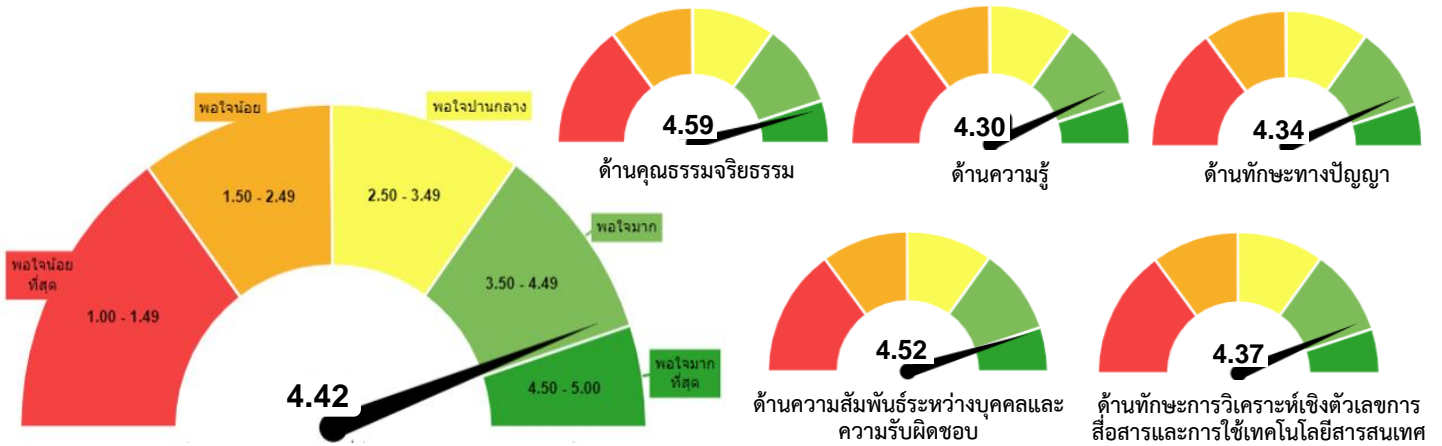


ผลการประเมินคุณภาพบัณฑิตระดับปริญญาตรี

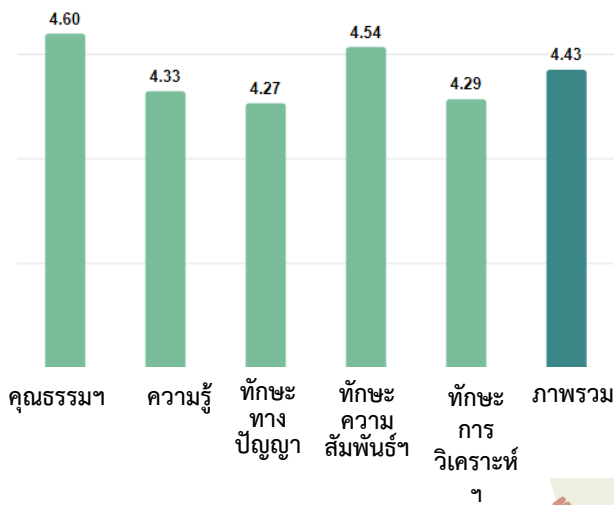
มหาวิทยาลัยเกษตรศาสตร์ ประจำปี พ.ศ. 2565 (รุ่นปีการศึกษา 2563)



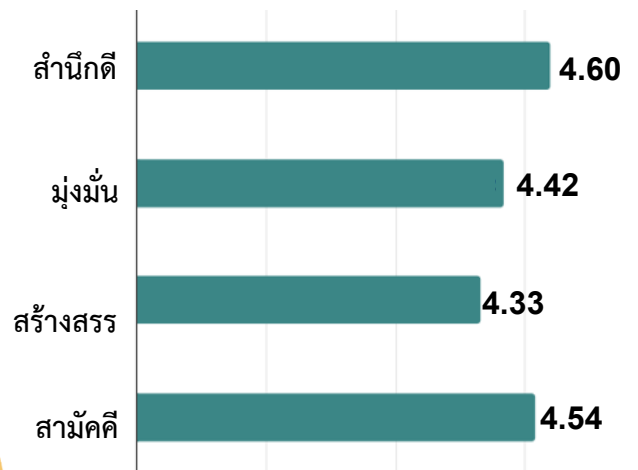
ความพึงพอใจของนายจ้างที่มีต่อบัณฑิต



คุณภาพบัณฑิตตามกรอบมาตรฐานคุณวุฒิ



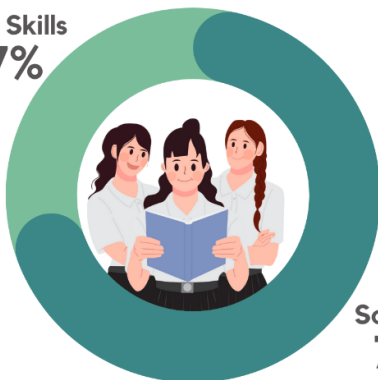
ลักษณะบัณฑิตตามอัตลักษณ์ของมหาวิทยาลัย



ลักษณะบัณฑิตที่นายจ้างต้องการรับเข้าทำงานในองค์กร

(เรียงตาม 10 อันดับแรกที่ถูกลเลือก)

Hard Skills
27%



Soft Skills
73%

Hard Skills

6. ความสามารถในการเรียนรู้งาน
7. ความเป็นผู้ใฝ่รู้ เรียนรู้ตลอดชีวิต
9. ความรู้ในสาขาวิชาที่เรียนสามารถนำไปปฏิบัติงานได้

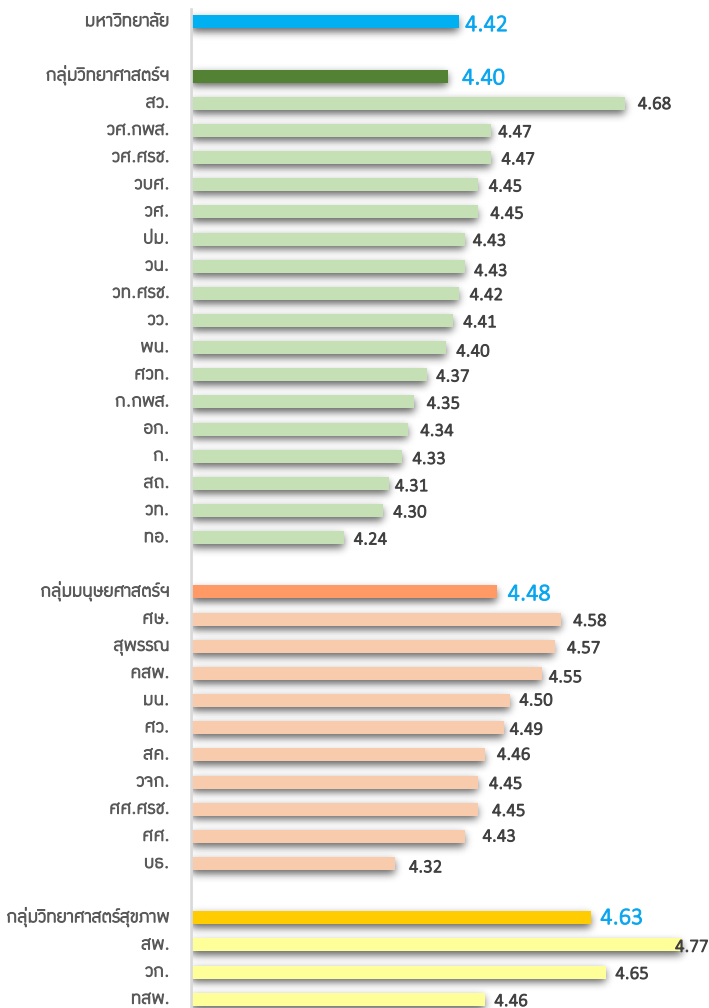
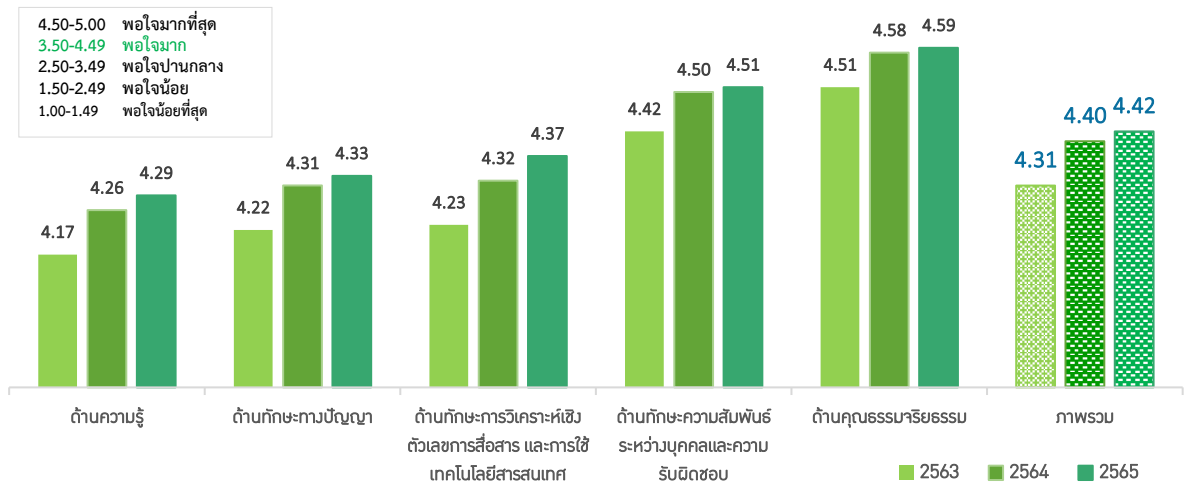
Soft Skills

1. ความซื่อสัตย์และมีจริยธรรม
2. ทักษะในการทำงานเป็นทีม
3. ทักษะการสื่อสารและประสานงานกับผู้อื่น
4. ความสามารถในการปรับตัวตามสภาพแวดล้อมที่เปลี่ยนแปลง
5. การรู้จักวางแผนและจัดสรรเวลาในการทำงาน
8. ความสามารถในการควบคุมอารมณ์ของตนเอง
10. การรู้จักกาลเทศะและวางตัวอย่างถูกต้องเหมาะสม

เปรียบเทียบความพึงพอใจของนายจ้างหรือผู้ใช้บัณฑิต ระดับปริญญาตรี ระหว่างปี พ.ศ. 2563 - 2565

ผลการศึกษาย้อนหลัง 3 ปี ระหว่างปี พ.ศ. 2563 - 2565 (ผู้สำเร็จการศึกษารุ่นปีการศึกษา 2561-2563) ความพึงพอใจของนายจ้างหรือผู้ใช้บัณฑิตระดับปริญญาตรีของมหาวิทยาลัยมีแนวโน้มสูงขึ้นและไปในทิศทางเดียวกันทุกด้าน ดังภาพ

ความพึงพอใจ บัณฑิตระดับปริญญาตรี 3 ปี ย้อนหลัง (รุ่นปีการศึกษา 2561 - 2563)



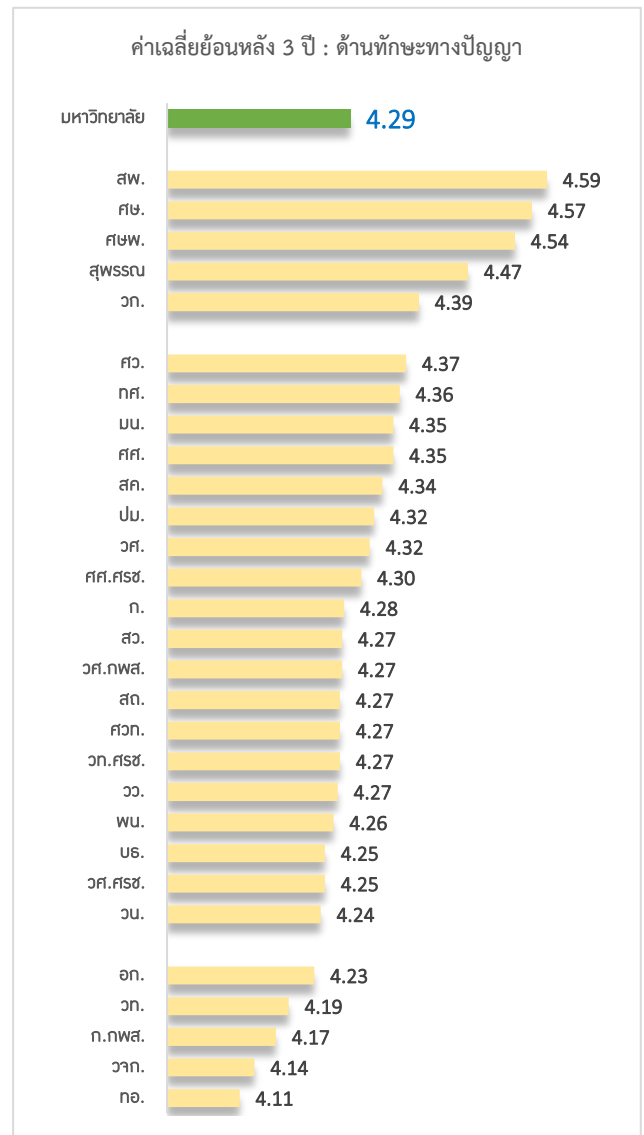
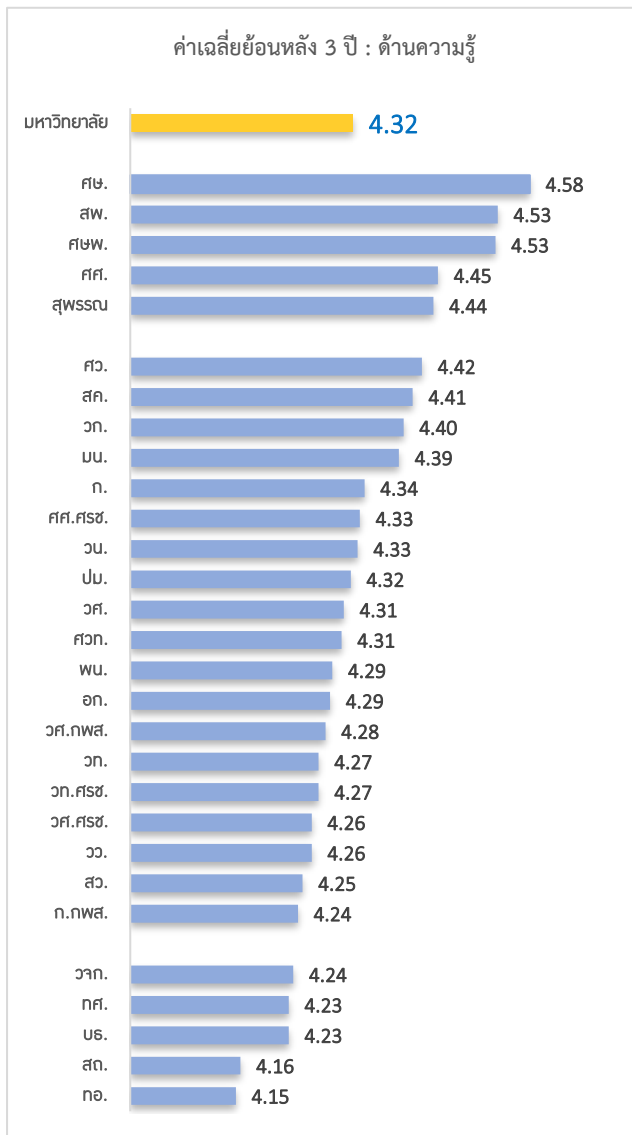
ผลการศึกษาแสดงเทียบตามกลุ่มสาขาวิชาและระดับคณะพบว่า บัณฑิต กลุ่มสาขาวิชาวิทยาศาสตร์สุขภาพได้รับความพึงพอใจสูงสุดในระดับพอใจมากที่สุด (คะแนนค่าเฉลี่ย 4.63) รองลงมาคือ กลุ่มสาขาวิชามนุษยศาสตร์และสังคมศาสตร์ และกลุ่มสาขาวิชาวิทยาศาสตร์และเทคโนโลยีที่ระดับพอใจมาก (คะแนนค่าเฉลี่ย 4.48 และ 4.40 ตามลำดับ)

พิจารณาในระดับคณะ พบว่า บัณฑิตของคณะที่ได้รับความพึงพอใจสูงสุด คือ คณะสัตวแพทยศาสตร์ รองลงมาคือ คณะสิ่งแวดล้อมและศึกษาศาสตร์ ตามลำดับ

** ไม่นับรวมคณะสาธารณสุขศาสตร์ เนื่องจากไม่มีข้อมูล

บัณฑิตระดับปริญญาตรีของมหาวิทยาลัยเกษตรศาสตร์ ยังคงได้รับความพึงพอใจมากใน ด้านคุณธรรมจริยธรรม และด้านความสัมพันธ์ระหว่างบุคคลและความรับผิดชอบ ซึ่งถือว่าเป็นจุดเด่นที่สำคัญของบัณฑิตมหาวิทยาลัยเกษตรศาสตร์ ที่สอดคล้องกับแนวทางการผลิตบัณฑิตในศตวรรษที่ 21 ในการพัฒนาให้บัณฑิตมีทักษะด้าน Soft Skill และเมื่อนายจ้างหรือผู้ใช้บัณฑิตมีความพึงพอใจระดับมากในทักษะทุกด้าน แต่อย่างไรก็ตามมหาวิทยาลัยยังคงต้องให้ความสำคัญในการส่งเสริมและพัฒนาทักษะด้านความรู้และด้านทักษะทางปัญญาของบัณฑิตอย่างต่อเนื่อง เพราะยังมีค่าเฉลี่ยคะแนนที่น้อยกว่าด้านอื่นๆ เพื่อเป็นการพัฒนาคุณภาพของบัณฑิตให้มีศักยภาพพร้อมการแข่งขันเพื่อเข้าสู่ตลาดแรงงาน

ภาพแสดงค่าคะแนนเฉลี่ยด้านความรู้ และด้านทักษะทางปัญญา ย้อนหลัง 3 ปี จำแนกตามรายคณะ



** ไม่นับรวมคณะสาธารณสุขศาสตร์ เนื่องจากไม่มีข้อมูล



บันทึกข้อความ

สำนักงาน สำนักงานมหาวิทยาลัย กองบริหารยุทธศาสตร์ โทร. ๐ ๒๙๔๒-๘๒๐๐-๔๕ ต่อ ๖๔๔๗๐๒-๖๔๔๗๑๔

ที่ อว ๖๕๐๑.๐๒๐๕/ว ๗๔๘ วันที่ ๑๕ กันยายน พ.ศ. ๒๕๖๖

เรื่อง ขอจัดส่งรายงานผลการประเมินคุณภาพบัณฑิต ระดับปริญญาตรี ประจำปี พ.ศ. ๒๕๖๕

เรียน «สำเนารายงานการประเมินคุณภาพบัณฑิต ป.ตรี ๒๕๖๕»

ตามที่มหาวิทยาลัยเกษตรศาสตร์ได้มอบหมายให้กองบริหารยุทธศาสตร์ร่วมกับคณะในการดำเนินการศึกษาคุณภาพบัณฑิต ระดับปริญญาตรีของมหาวิทยาลัย โดยใช้กรอบมาตรฐานคุณวุฒิระดับอุดมศึกษาแห่งชาติ เป็นแนวทางในการศึกษา รวมทั้งศึกษาลักษณะบัณฑิตตามอัตลักษณ์ของมหาวิทยาลัยเกษตรศาสตร์และความพึงพอใจ ของนายจ้างที่มีต่อบัณฑิตระดับปริญญาตรี ด้วยการสำรวจข้อมูลจากนายจ้างหรือผู้ใช้บัณฑิตผ่านระบบประเมินคุณภาพบัณฑิตระดับปริญญาตรี ผ่านเครือข่าย โดยได้รับความร่วมมือจาก คณะ/หลักสูตรในการดำเนินการในขั้นตอน การสำรวจข้อมูลฯ เพื่อนำผลการศึกษามากำหนดแนวทางพัฒนาและวางแผนการจัดการศึกษา รวมถึงกำหนดเป็น ตัวชี้วัดด้านคุณภาพบัณฑิต เพื่อการประกันคุณภาพการศึกษาทั้งในระดับสถาบัน คณะ/หลักสูตร และนำไปใช้ ประโยชน์ในการรายงานผลในระดับมหาวิทยาลัยในด้านที่เกี่ยวข้องต่อไป

ในการนี้ จึงขอส่งสรุปรายงานการประเมินคุณภาพบัณฑิต ระดับปริญญาตรี ประจำปี พ.ศ. ๒๕๖๕ (ผู้สำเร็จการศึกษารุ่นปีการศึกษา ๒๕๖๓) พร้อมรายละเอียดความคิดเห็นที่มีต่อการพัฒนาบัณฑิตในทัศนะของผู้ใช้ บัณฑิตของคุณะท่าน เพื่อเป็นประโยชน์และเป็นข้อมูลในการกำหนดแนวทางจัดการเรียนการสอนต่อไป (ตามเอกสารแนบ) โดยสามารถเรียกดูรายงานฉบับสมบูรณ์ได้ที่เว็บไซต์ระบบประเมินคุณภาพบัณฑิตระดับปริญญาตรี ผ่านเครือข่าย

จึงเรียนมาเพื่อโปรดทราบ และสำหรับในการดำเนินงานประจำปี พ.ศ. ๒๕๖๖ จักได้แจ้งแผนและ รายละเอียดเพื่อคณะได้เตรียมการในลำดับต่อไป

(นายจรงค์ วัชรินทร์รัตน์)

อธิการบดีมหาวิทยาลัยเกษตรศาสตร์



https://eassess.ku.ac.th/eva_grad/index.php

ระบบประเมินคุณภาพบัณฑิตระดับปริญญาตรี ผ่านเครือข่าย



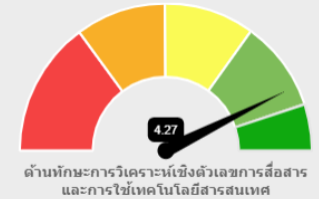
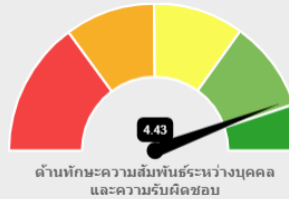
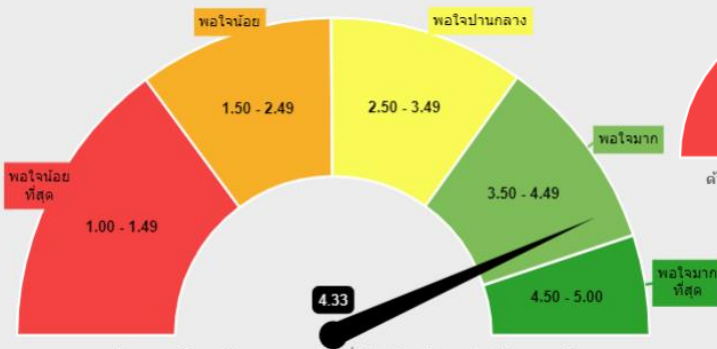
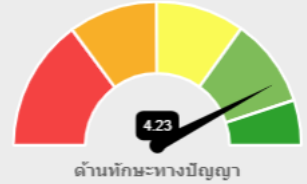
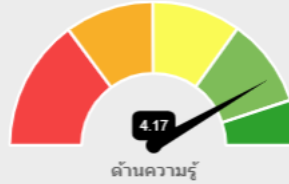
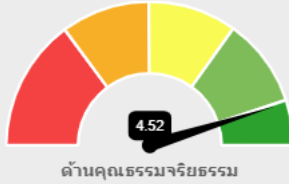
ผลการประเมินคุณภาพบัณฑิตระดับปริญญาตรี

มหาวิทยาลัยเกษตรศาสตร์ ประจำปี พ.ศ. 2565 (รุ่นปีการศึกษา 2563)

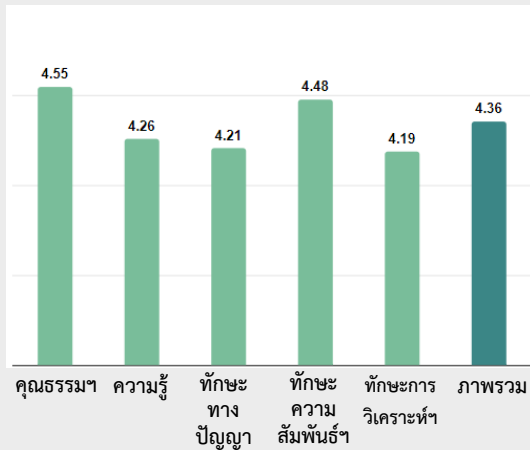


ความพึงพอใจของนายจ้างที่มีต่อบัณฑิต

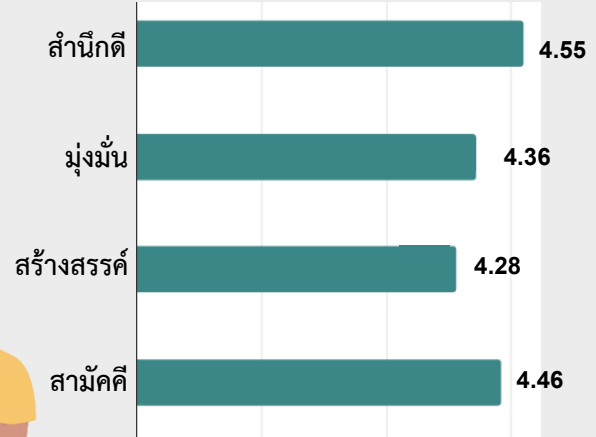
คะแนน



คุณภาพบัณฑิตตามกรอบมาตรฐานคุณวุฒิ



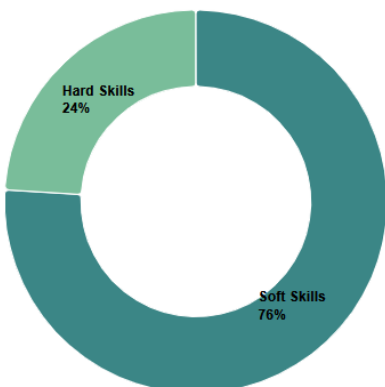
ลักษณะบัณฑิตตามอัตลักษณ์ของมหาวิทยาลัย



ลักษณะบัณฑิตที่นายจ้างต้องการรับเข้าทำงานในองค์กร



(เรียงตาม 10 อันดับแรกที่ถูกเลือก)



Hard Skills

6. ความสามารถในการเรียนรู้งาน
7. ความเป็นผู้ใฝ่รู้ เรียนรู้ตลอดชีวิต
9. ความรู้ในสาขาวิชาที่เรียนสามารถนำไปปฏิบัติงานได้

Soft Skills

1. ความซื่อสัตย์และมีจริยธรรม
2. ทักษะการสื่อสารและประสานงานกับผู้อื่น
3. ความสามารถในการปรับตัวตามสภาพแวดล้อมที่เปลี่ยนแปลง
4. การรู้จักวางแผนและจัดสรรเวลาในการทำงาน
5. ทักษะในการทำงานเป็นทีม
8. ความสามารถในการควบคุมอารมณ์ของตนเอง
10. การรู้จักกาลเทศะและวางตัวอย่างถูกต้องเหมาะสม



การประเมินคุณภาพบัณฑิตระดับปริญญาตรี มหาวิทยาลัยเกษตรศาสตร์จากนายจ้างหรือผู้ใช้บัณฑิตมีตามวัตถุประสงค์

- เพื่อศึกษาคุณภาพบัณฑิตตามกรอบมาตรฐานคุณวุฒิระดับอุดมศึกษาแห่งชาติ (มาตรฐานคุณวุฒิระดับอุดมศึกษา 2558) และตามอัตลักษณ์ของมหาวิทยาลัย
- เพื่อศึกษาความพึงพอใจของนายจ้างหรือผู้ใช้บัณฑิตที่มีต่อบัณฑิตมหาวิทยาลัยเกษตรศาสตร์
- เพื่อศึกษาลักษณะบัณฑิตที่พึงประสงค์ของตลาดแรงงานรวมทั้งองค์ความรู้หรือทักษะที่จำเป็นต่อการปฏิบัติงานในอนาคต

ผลการประเมิน

ผลการประเมินคุณภาพบัณฑิตระดับปริญญาตรีของคณะเกษตร ประจำปี พ.ศ. 2565 ผู้สำเร็จการศึกษารุ่นปีการศึกษา 2563 จำนวน 335 คน ศึกษาจากกลุ่มนายจ้างหรือผู้ใช้บัณฑิตภายหลังจากการรับบัณฑิตเข้าทำงานในองค์กรมาเป็นระยะเวลา 1 ปี มีนายจ้างหรือผู้ใช้บัณฑิตตอบกลับแบบประเมินจำนวน 95 คน (ร้อยละ 28.36 จากจำนวนผู้สำเร็จการศึกษา) มีผลการศึกษาดังนี้ (ข้อมูล ณ วันที่ 10 พฤษภาคม พ.ศ. 2566)

๑๕๑ การประเมินพฤติกรรมของบัณฑิตตามกรอบมาตรฐานคุณวุฒิในภาพรวมมี **ค่าเฉลี่ยที่ 4.36** (แสดงพฤติกรรมบ่อยมาก) และมีพฤติกรรมที่แสดงออกบ่อยครั้งในด้านต่างๆ ตามภาพ

๑๕๒ การประเมินพฤติกรรมของบัณฑิตที่แสดงออกตามอัตลักษณ์ของมหาวิทยาลัย ค่าคะแนนเฉลี่ยเรียงตามลำดับจากด้านที่มากที่สุด คือ ด้านสำนึกดี สามัคคี และมุ่งมั่น (**ค่าเฉลี่ยที่ 4.55**, 4.46, และ 4.36) ส่วนด้านที่ได้คะแนนน้อยที่สุดคือ ด้านสร้างสรรค์ (ค่าเฉลี่ย 4.28)

เกณฑ์คะแนน : พฤติกรรมที่แสดงออก	
4.50-5.00	บ่อยที่สุด
3.50-4.49	บ่อยมาก
2.50-3.49	บ่อย
1.50-2.49	ไม่บ่อย
1.00-1.49	ไม่บ่อยเลย

๑๕๓ นายจ้างหรือผู้ใช้บัณฑิตมีความพึงพอใจต่อบัณฑิตคณะเกษตร ในภาพรวมมี **ค่าเฉลี่ยที่ 4.33** (ระดับพอใจมาก) โดยเรียงลำดับคะแนนความพึงพอใจในด้านต่างๆ ตามภาพ

- 1.ด้านคุณธรรมจริยธรรม (ค่าเฉลี่ย 4.52)
- 2.ด้านทักษะความสัมพันธ์ระหว่างบุคคลและความรับผิดชอบ (ค่าเฉลี่ย 4.43)
- 3.ด้านทักษะการวิเคราะห์เชิงตัวเลขการสื่อสารและการใช้เทคโนโลยีสารสนเทศ (ค่าเฉลี่ย 4.27)
- 4.ด้านทักษะทางปัญญา (ค่าเฉลี่ย 4.23)
- 5.ด้านความรู้ (ค่าเฉลี่ย 4.17)

เกณฑ์คะแนน : ระดับความพึงพอใจ	
4.50-5.00	พอใจมากที่สุด
3.50-4.49	พอใจมาก
2.50-3.49	พอใจปานกลาง
1.50-2.49	พอใจน้อย
1.00-1.49	พอใจน้อยที่สุด

๑๕๔ การประเมินลักษณะของบัณฑิตที่นายจ้างหรือผู้ใช้บัณฑิตต้องการรับเข้าทำงานในองค์กรเป็นคุณลักษณะทางด้าน Soft Skills (ร้อยละ 76) และ Hard Skills (ร้อยละ 24) โดยเรียงตาม 10 ลำดับที่ถูกเลือกตามภาพ

สิ่งที่ควรปรับปรุง / การเพิ่มความรู้ / ทักษะสำหรับการทำงาน	ความรู้หรือทักษะที่จำเป็นต่อการทำงาน ในสายงาน	ข้อเสนอแนะเพิ่มเติม
<p>◆ ด้านความรู้</p> <ul style="list-style-type: none"> - การวัดผลของงาน - เอกสารหน่วยงานราชการ - การจำแนกเชื้อรา - มาตรฐานฟาร์ม <p>◆ ด้านทักษะ</p> <ul style="list-style-type: none"> - การคิดอย่างเป็นระบบ การวิเคราะห์เชิงเหตุผล เพื่อแก้ปัญหาที่ซับซ้อน - การสื่อสาร การเจรจาต่อรอง - การใช้ภาษาต่างประเทศ เช่นการสื่อสารด้วยภาษาอังกฤษ - การใช้เทคโนโลยีดิจิทัล เช่นการใช้โปรแกรมวิเคราะห์ข้อมูลทางสถิติ (SAS) การใช้Microsoft Power BI - ความคิดสร้างสรรค์ เพื่อให้เกิดนวัตกรรมในการทำงาน <p>◆ ด้านลักษณะบุคคล</p> <ul style="list-style-type: none"> - ภาวะความเป็นผู้นำ เช่นการกล้าแสดงออก/ แสดงความคิดเห็นอย่างเหมาะสม - การเป็นผู้ใฝ่เรียนรู้ในการศึกษาหาความรู้อยู่เสมอ - การรู้จักกาลเทศะและวางตัวอย่างถูกต้องเหมาะสม - การตรงต่อเวลา - ความรับผิดชอบ 	<p>◆ วท.บ. สาขาวิชาการจัดการศัตรูพืชและสัตว์</p> <ul style="list-style-type: none"> - การวางแผนและการสรุปผลการทดลอง - การวิเคราะห์ข้อมูลทางสถิติ - ทักษะที่ต่างๆ ที่เกี่ยวข้องกับงานทางด้านอารักขาข้าวทั้งทางด้านโรคและแมลงศัตรูข้าวที่สำคัญ เช่น การเลี้ยงเชื้อ การเลี้ยงแมลง การวินิจฉัยโรคและแมลง เป็นต้น - สารเคมีในด้านเกษตรกรรม - การเจรจาต่อรอง โฉมหน้าและจุดใจคน - การวางแผนและจัดสรรเวลา <p>◆ วท.บ. สาขาวิชาเกษตรเขตร้อน</p> <ul style="list-style-type: none"> - Incoterm - การเขียนตอบอีเมล - การวิจัยและพัฒนาผลิตภัณฑ์ที่เกี่ยวข้องกับการเกษตร - ภาษาอังกฤษในการสื่อสาร - การประสานงาน - การประชุม / เจรจาระหว่างประเทศ <p>◆ วท.บ. สาขาวิชาเกษตรเขตร้อน (หลักสูตรนานาชาติ) -</p> <p>◆ วท.บ. สาขาวิชาคหกรรมศาสตร์</p> <ul style="list-style-type: none"> - การวิเคราะห์ - การสื่อสาร โฉมหน้าจุดใจคน <p>◆ วท.บ. สาขาวิชาเคมีการเกษตร</p> <ul style="list-style-type: none"> - วิทยาศาสตร์ - คณิตศาสตร์ 	<p>◆ มหาวิทยาลัยอาจเพิ่มช่องทางการส่งนิสิตไปฝึกสหกิจศึกษาในสาขาวิชาที่เรียนหรือในสายงานที่เกี่ยวข้อง เพื่อให้บัณฑิตได้วางแผนการใช้ชีวิต / การทำงานในอนาคตได้</p> <p>◆ บัณฑิตที่จะเข้ามาทำงานในภาคเกษตรกรรมปัจจุบัน ควรมีความรู้ที่ประยุกต์ใช้จากสายงานอื่นด้วย เช่น วิศวกรรมคอมพิวเตอร์ การสื่อสารระหว่างองค์กร</p> <p>◆ เนื่องจากการเรียนรู้ในเนื้อหาและหลักสูตรในชั้นเรียนอาจแตกต่างจากการนำมาใช้ในการทำงาน ซึ่งต้องมีการเรียนรู้ในงานใหม่แต่ถ้ามีพื้นฐานจากที่เรียนมาและเกี่ยวข้องกับงาน ก็สามารถนำมาปรับใช้ในงานได้</p> <p>◆ ควรฝึกนิสิตให้มี Mindset ที่ดี</p>

สิ่งที่ควรปรับปรุง / การเพิ่มความรู้ / ทักษะสำหรับการทำงาน	ความรู้หรือทักษะที่จำเป็นต่อการทำงาน ในสายงาน	ข้อเสนอแนะเพิ่มเติม
	<p>◆ วท.บ. สาขาวิชาวิทยาศาสตร์เกษตร</p> <ul style="list-style-type: none"> - กระบวนการคิดวิเคราะห์ สังเคราะห์ และ การแก้ปัญหาอย่างเป็นระบบ - การส่งเสริมการเกษตรด้านการใช้นวัตกรรม - ความรู้ทางด้านเทคโนโลยีดิจิทัล - ความรู้พื้นฐานเกี่ยวกับสกุลเงินดิจิทัล - การวางแผนงาน - การใช้ภาษาต่างประเทศ - ความคิดสร้างสรรค์การนำไปใช้ประโยชน์ - การสื่อสารภายในองค์กร <p>◆ วท.บ. สาขาวิชาสัตวศาสตร์อุตสาหกรรม</p> <ul style="list-style-type: none"> - การวิเคราะห์ข้อมูลทางสถิติ - ความสามารถเชิงเทคนิค - ความรู้ด้านคอมพิวเตอร์ - การทำงานเป็นทีม - ลักษณะเฉพาะบุคคล ได้แก่ ช่างสังเกต อดทนต่อแรงกดดัน มีไหวพริบสามารถ แก้ปัญหาเฉพาะหน้าได้อย่างถูกต้อง แม่นยำ รวดเร็ว รวมถึงเป็นผู้ใฝ่รู้ <p>◆ วท.บ. สาขาวิชาอาหาร โภชนาการ และ การกำหนดอาหาร</p> <ul style="list-style-type: none"> - Trends ด้านอาหารสุขภาพในอนาคต - การสื่อสารกับผู้อื่น - การประกอบอาหาร 	