



สำเนาฉบับ  
บันทึกข้อความ

ส่วนงาน สำนักงานมหาวิทยาลัย กองแผนงาน โทร. ๐-๒๕๔๒-๘๒๐๑-๔๕ ต่อ ๖๔๔๗๐๒-๖๔๔๗๑๔ โทรสาร ๖๔๔๗๑๓

ที่ อว ๖๕๐๑.๐๒๐๕ ๐๓ ๙ ๓ วันที่ ๙ มิถุนายน พ.ศ. ๒๕๖๕

เรื่อง การนำเรื่องเข้าวาระประชุมคณะกรรมการบริหารมหาวิทยาลัยเกษตรศาสตร์

เรียน เลขานุการคณะกรรมการบริหารมหาวิทยาลัยเกษตรศาสตร์ (ก.บ.ม.)

ตามที่มหาวิทยาลัยโดยกองแผนงานได้ดำเนินการสำรวจข้อมูลผู้สำเร็จการศึกษาและภาวะการทำงานของผู้สำเร็จการศึกษา รุ่นปีการศึกษา ๒๕๖๓ และการสำรวจข้อมูลความคิดเห็นของนายจ้างเพื่อการประเมินคุณภาพบัณฑิตระดับปริญญาตรี มหาวิทยาลัยเกษตรศาสตร์ ประจำปี พ.ศ. ๒๕๖๔ เสร็จเรียบร้อยแล้ว เพื่อให้มหาวิทยาลัยนำข้อมูลไปใช้ประโยชน์ในการวางแผน กำหนดนโยบาย การตัดสินใจหรือแก้ปัญหาในการบริหารจัดการและด้านการเรียนการสอน อีกทั้งเป็นข้อมูลสนับสนุนกระบวนการตรวจประเมินคุณภาพการศึกษาของมหาวิทยาลัย นั้น

การนี้ จึงขอให้นำบทสรุปสำหรับผู้บริหาร เสนอต่อคณะกรรมการบริหารมหาวิทยาลัยเกษตรศาสตร์ ครั้งที่ ๖/๒๕๖๕ ในวันจันทร์ที่ ๑๓ มิถุนายน พ.ศ. ๒๕๖๕ วาระเพื่อทราบ ในหัวข้อ

๑. การสำรวจข้อมูลผู้สำเร็จการศึกษาและภาวะการดำเนินงานของผู้สำเร็จการศึกษารุ่นปีการศึกษา ๒๕๖๓
๒. การสำรวจข้อมูลความคิดเห็นของนายจ้างเพื่อการประเมินคุณภาพบัณฑิตระดับปริญญาตรี มหาวิทยาลัยเกษตรศาสตร์ ประจำปี พ.ศ. ๒๕๖๔

จึงเรียนมาเพื่อโปรดดำเนินการต่อไป

(นายจรงค์ Wachirintorn)

อธิการบดีมหาวิทยาลัยเกษตรศาสตร์

๒๖/๖/๖๕ } ร่าง  
พิมพ์  
ทาน  
ตรวจ

**บทสรุปสำหรับผู้บริหาร**  
**รายงานผลการประเมินคุณภาพบัณฑิตระดับปริญญาตรี มหาวิทยาลัยเกษตรศาสตร์**  
**ประจำปี พ.ศ. 2564 (รุ่นปีการศึกษา 2562)**

จากการประเมินคุณภาพบัณฑิตระดับปริญญาตรี มหาวิทยาลัยเกษตรศาสตร์ ประจำปี พ.ศ. 2564 กองแผนงานได้รับมอบหมายให้เป็นผู้ดำเนินการศึกษาวิจัย ซึ่งได้รับความร่วมมือจากสำนักบริการคอมพิวเตอร์ในการพัฒนาระบบประเมินคุณภาพบัณฑิตระดับปริญญาตรี ผ่านเครือข่าย โดยคณะ/หลักสูตร ทำหน้าที่เป็นผู้จัดส่งแบบประเมินให้แก่คณาจารย์ของบัณฑิต

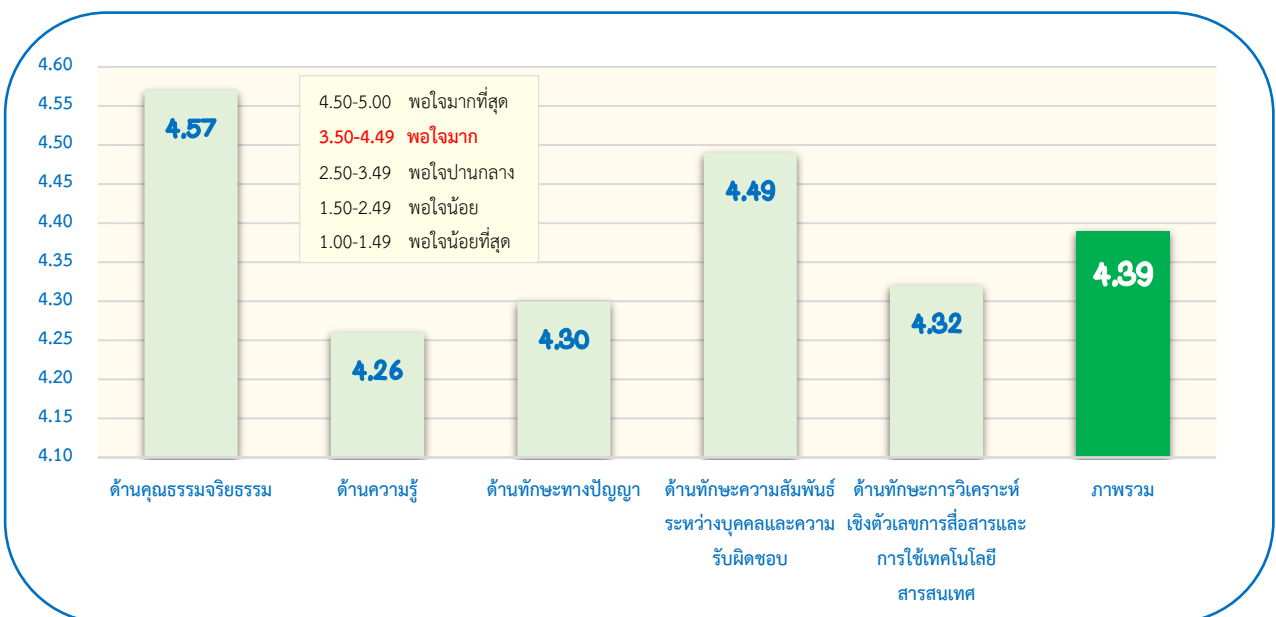
ในปี พ.ศ. 2564 จากผู้สำเร็จการศึกษา รุ่นปีการศึกษา 2562 จำนวน 12,852 คน กลุ่มเป้าหมายคือ บัณฑิตที่ทำงานและมีนายจ้างหรือผู้ใช้บัณฑิต จำนวน 7,668 คน มีนายจ้างหรือผู้ใช้บัณฑิต ตอบกลับจำนวน 3,004 คน หรือร้อยละ 23.36 ของจำนวนผู้สำเร็จการศึกษาทั้งหมด (ข้อมูล ณ วันที่ 29 พฤษภาคม พ.ศ. 2565)

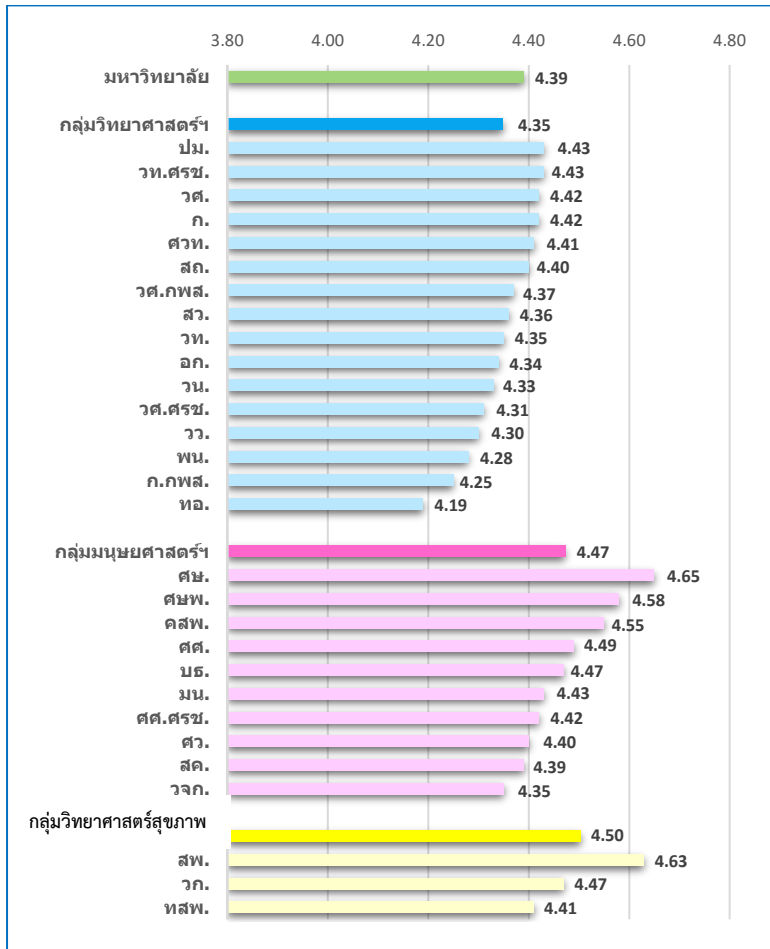
ผลการศึกษา พบว่าภายหลังจากการรับบัณฑิตเข้าทำงานในองค์กรมาเป็นระยะเวลา 1 ปี นายจ้างหรือผู้ใช้บัณฑิตซึ่งส่วนใหญ่จะเป็นหัวหน้างานของบัณฑิตโดยตรง ตอบแบบประเมิน (ร้อยละ 43.11) มีความพึงพอใจต่อบัณฑิตในระดับ **พอใจมาก (ค่าเฉลี่ย 4.39)** จำแนกรายละเอียดแต่ละด้าน ดังนี้



ค่าเฉลี่ย **4.39** **พอใจมาก**

- นายจ้างหรือผู้ใช้บัณฑิต **3,004** คน จาก **7,668** คน (23.36 % ของผู้สำเร็จการศึกษา)
- ส่วนใหญ่เป็นหัวหน้างานโดยตรง (43.11 % ของผู้ตอบ)



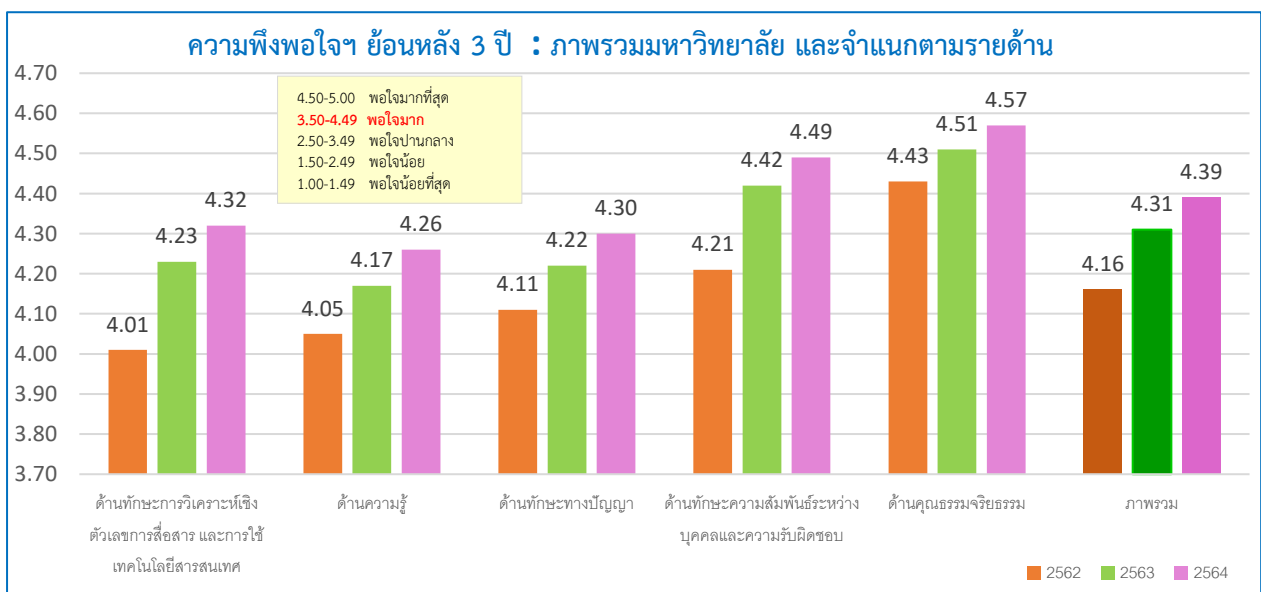


ไม่นับรวมคณะสาธารณสุขศาสตร์ เนื่องจากกลุ่มตัวอย่างไม่เพียงพอในการเปรียบเทียบ

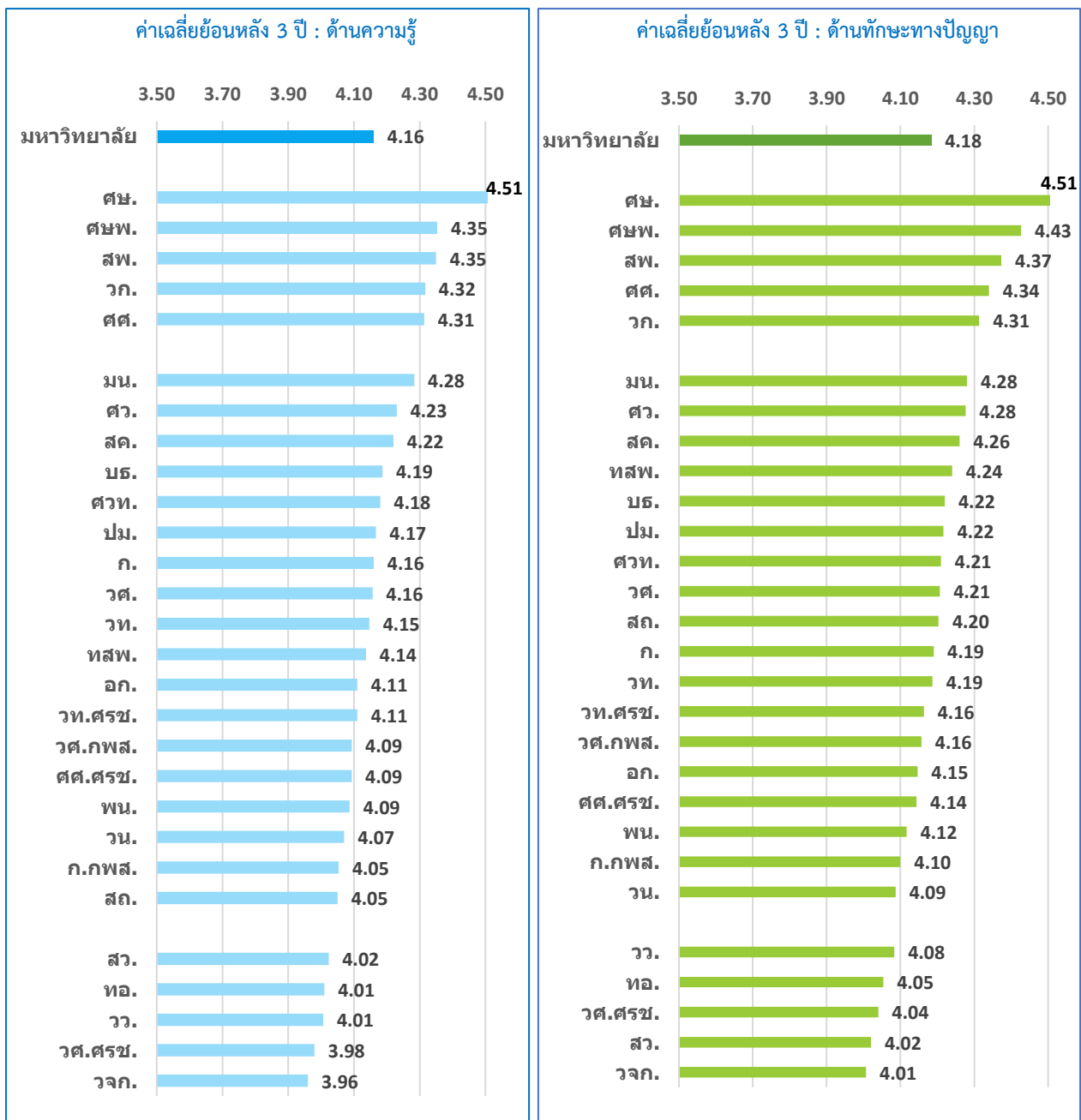
เมื่อนำผลการศึกษามาแสดงเปรียบเทียบระดับคณะ จำแนกตามกลุ่มสาขาวิชา พบว่าบัณฑิตกลุ่มสาขาวิชาวิทยาศาสตร์สุขภาพ ได้รับความพึงพอใจสูงสุด รองลงมาคือกลุ่มสาขาวิชามนุษยศาสตร์และสังคมศาสตร์ และกลุ่มสาขาวิชาวิทยาศาสตร์และเทคโนโลยี ตามลำดับ

พิจารณาในระดับคณะ พบว่า บัณฑิตของคณะที่ได้รับ ความพึงพอใจสูงสุด คือ คณะศึกษาศาสตร์ รองลงมาคือ คณะสัตวแพทยศาสตร์และคณะศึกษาศาสตร์และพัฒนศาสตร์

อย่างไรก็ตาม เมื่อทำการศึกษาย้อนหลัง 3 ปี ตั้งแต่ปี พ.ศ. 2562 - 2564 (ผู้สำเร็จการศึกษา รุ่นปีการศึกษา 2560-2562) พบว่า ความพึงพอใจของนายจ้างต่อบัณฑิตระดับปริญญาตรีของมหาวิทยาลัย มีแนวโน้มสูงขึ้นและไปในทิศทางเดียวกันทุกด้าน ดังภาพ



สำหรับ ด้านคุณธรรมจริยธรรม และด้านความสัมพันธ์ระหว่างบุคคลและความรับผิดชอบ ถือได้ว่าเป็นจุดเด่นของบัณฑิตมหาวิทยาลัยเกษตรศาสตร์ ซึ่งสอดคล้องกับแนวทางการผลิตบัณฑิตในศตวรรษที่ 21 ซึ่งส่งเสริมให้บัณฑิตมีทักษะด้าน Soft Skill มากขึ้น แต่ในขณะเดียวกันนายจ้างหรือผู้ใช้บัณฑิตมีความพึงพอใจด้านทักษะความรู้ และด้านทักษะทางปัญญาอยู่ในระดับมาก (กราฟแสดงค่าเฉลี่ยย้อนหลัง 3 ปี) มหาวิทยาลัยจึงควรพิจารณาและให้ความสำคัญหาแนวทางที่ส่งเสริมต่อการพัฒนาทักษะทั้ง 2 ด้านนี้ให้แก่บัณฑิตมากยิ่งขึ้น เพื่อเพิ่มศักยภาพในการแข่งขันและพร้อมเข้าสู่ตลาดแรงงาน



ไม่นับรวมคณะสาธารณสุขศาสตร์ เนื่องจากกลุ่มตัวอย่างไม่เพียงพอในการเปรียบเทียบ

➤ การเผยแพร่ผลการประเมินที่เว็บไซต์กองแผนงาน URL : <http://web.planning.ku.ac.th/>

◆ ข้อมูลประกันคุณภาพ

- ตัวบ่งชี้ที่ 2.1 คุณภาพบัณฑิตในระดับปริญญาตรีตามกรอบมาตรฐานคุณวุฒิระดับอุดมศึกษาแห่งชาติ

◆ ระบบประเมินคุณภาพบัณฑิตระดับปริญญาตรี ผ่านเครือข่าย [https://eassess.ku.ac.th/eva\\_grad/index.php](https://eassess.ku.ac.th/eva_grad/index.php)

- Download ข้อมูลรายบุคคลของผู้สำเร็จการศึกษา
- รายงานข้อมูลระดับพฤติกรรมที่แสดงออกของบัณฑิต ตามกรอบมาตรฐานคุณวุฒิระดับอุดมศึกษาแห่งชาติ
- รายงานข้อมูลระดับพฤติกรรมที่แสดงออกของบัณฑิตตามอัตลักษณ์ของมหาวิทยาลัย
- รายงานข้อมูลระดับความพึงพอใจของนายจ้างที่มีต่อบัณฑิต
- รายงานข้อมูลลักษณะของบัณฑิตที่นายจ้างของบัณฑิตต้องการรับเข้ามาทำงานในองค์กรใน 10 ลำดับแรก

กองแผนงาน  
มิถุนายน 2565



# บันทึกข้อความ

ส่วนงาน สำนักงานมหาวิทยาลัย กองบริหารยุทธศาสตร์ โทร. ๐๒๙๔๒-๘๒๐๐-๔๕ ต่อ ๖๔๔๗๐๒-๖๔๔๗๑๔

ที่ อว ๖๕๐๑.๐๒๐๕/ วิ ๐๙ ๓ ๗ วันที่ ๒๖ ธันวาคม พ.ศ. ๒๕๖๕

เรื่อง ขอส่งรายงานสรุปผลการประเมินคุณภาพบัณฑิต ระดับปริญญาตรี มหาวิทยาลัยเกษตรศาสตร์  
ประจำปี พ.ศ. ๒๕๖๔

ตามที่มหาวิทยาลัยเกษตรศาสตร์ได้มอบหมายให้กองบริหารยุทธศาสตร์ ดำเนินการโครงการวิจัยเรื่อง  
คุณภาพบัณฑิตระดับปริญญาตรี มหาวิทยาลัยเกษตรศาสตร์ เพื่อใช้เป็นข้อมูลในการพัฒนาและการสร้างสรรค์  
บัณฑิตของมหาวิทยาลัยให้มีคุณภาพตามกรอบมาตรฐานคุณวุฒิระดับอุดมศึกษาแห่งชาติ สร้างและปลูกฝังอัต  
ลักษณ์ของมหาวิทยาลัยเกษตรศาสตร์ให้แก่บัณฑิต รวมทั้งการพัฒนาคุณภาพของบัณฑิตให้ตรงกับความต้องการ  
ของนายจ้างหรือผู้ใช้บัณฑิต ซึ่งได้ดำเนินโครงการฯ และได้จัดทำรายงานสรุปผลการประเมินคุณภาพบัณฑิต  
ระดับปริญญาตรีแล้วเสร็จ นั้น

เนื่องจากในรายงานมีการสรุปประเด็นและข้อเสนอแนะที่เป็นประโยชน์ต่อการพัฒนาคุณภาพ  
ทางด้านวิชาการหรือการจัดกิจกรรมเสริมหลักสูตรแก่นิสิต รวมถึงเป็นข้อมูลด้านการประกันคุณภาพการศึกษาของ  
มหาวิทยาลัย จึงใคร่ขอมอบรายงานดังกล่าว เพื่อจักได้ใช้ประโยชน์ต่อไป

จึงเรียนมาเพื่อโปรดทราบ

(นายจงรัก วาชรินทร์รัตน์)

อธิการบดีมหาวิทยาลัยเกษตรศาสตร์

งานวิจัยสถาบันเพื่อการพัฒนาฯ  
รวมเรื่องและดำเนินการ

26 S.A. 2565'

สำเนา

รองอธิการบดีฝ่ายวิชาการ

รองอธิการบดีฝ่ายพัฒนาคุณภาพ

รองอธิการบดีฝ่ายกิจการนิสิตและพัฒนาอย่างยั่งยืน

MM 23 50 65

# การประเมินคุณภาพบัณฑิตระดับปริญญาตรี มหาวิทยาลัยเกษตรศาสตร์ ประจำปี 2564

**วัตถุประสงค์ :** เพื่อประเมินคุณภาพบัณฑิตระดับปริญญาตรี มหาวิทยาลัยเกษตรศาสตร์จากผู้ใช้บัณฑิตตามกรอบมาตรฐานคุณวุฒิระดับอุดมศึกษาแห่งชาติ อัตลักษณ์ของมหาวิทยาลัย ความพึงพอใจของผู้ใช้บัณฑิต และลักษณะบัณฑิตที่ต้องการรับเข้าทำงานในองค์กร เพื่อนำผลการศึกษาไปใช้เป็นแนวทางในการพัฒนาคุณภาพบัณฑิตระดับปริญญาตรี ของมหาวิทยาลัยต่อไป

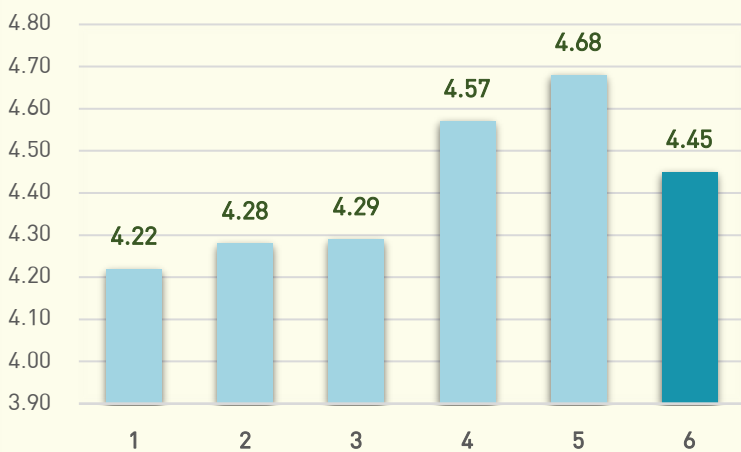
## คณะเกษตร

จำนวนผู้ตอบแบบประเมิน 94 คน (26.56% จากจำนวนผู้สำเร็จการศึกษารุ่นปี 2562)



(ข้อมูล ณ เดือนพฤษภาคม 2565)

คุณภาพบัณฑิตตามกรอบมาตรฐานคุณวุฒิ



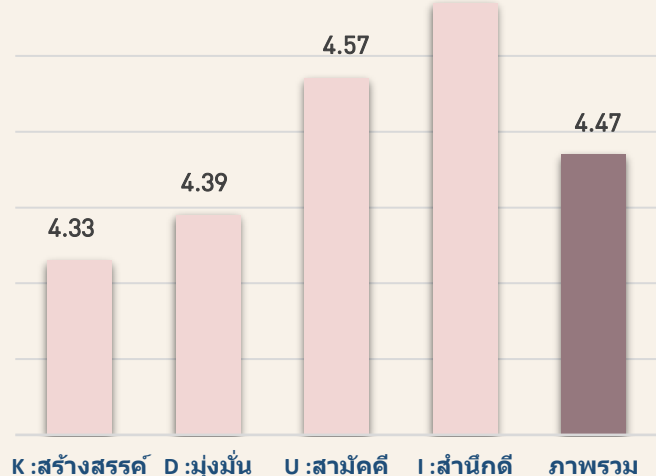
ผลการประเมินพฤติกรรมตามกรอบมาตรฐานคุณวุฒิ ในภาพรวมทุกด้านมี **ค่าเฉลี่ยที่ 4.45** โดยมีพฤติกรรมที่แสดงออกบ่อยครั้งเรียงลำดับจากน้อยไปหามาก ดังนี้

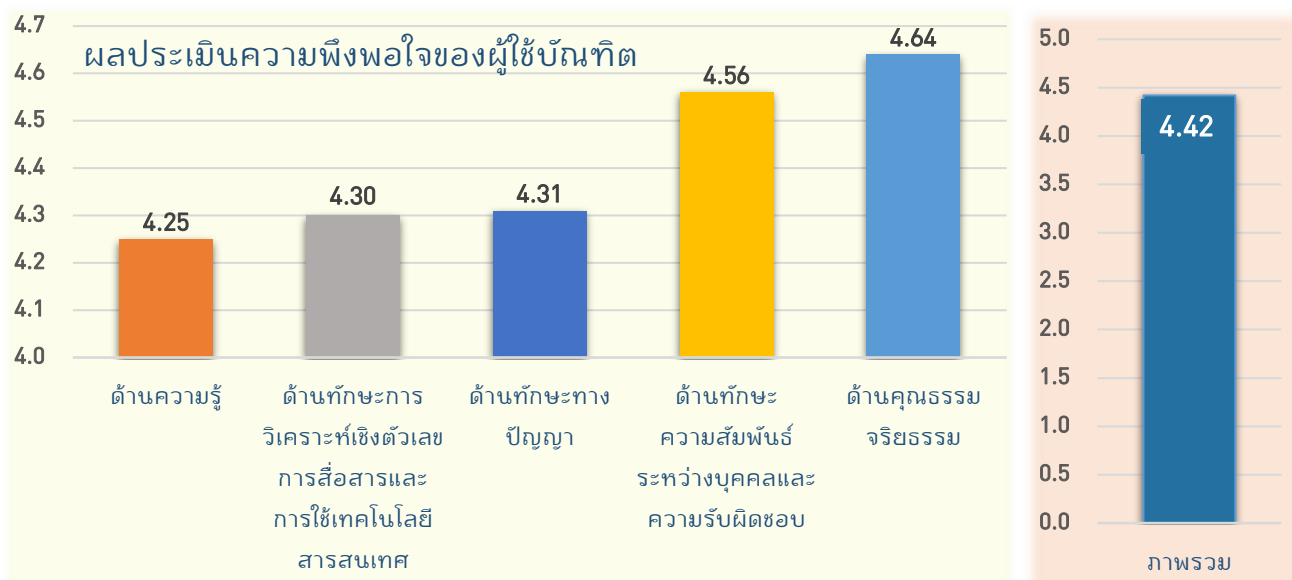
- 1.ด้านทักษะทางปัญญา
- 2.ด้านทักษะการวิเคราะห์เชิงตัวเลขการสื่อสารและการใช้เทคโนโลยีสารสนเทศ
- 3.ด้านความรู้
- 4.ด้านทักษะความสัมพันธ์ระหว่างบุคคลและความรับผิดชอบ
- 5.ด้านคุณธรรมจริยธรรม

***ค่าเฉลี่ย	พฤติกรรมที่แสดงออก
4.50-5.00	บ่อยที่สุด
3.50-4.49	บ่อยมาก
2.50-3.49	บ่อย
1.50-2.49	ไม่บ่อย
1.00-1.49	ไม่บ่อยเลย

ผลการประเมินพฤติกรรมของบัณฑิตที่แสดงออกตามอัตลักษณ์ของมหาวิทยาลัย โดยเรียงตามลำดับค่าคะแนนเฉลี่ยรายด้านจากน้อยไปหามาก

ลักษณะบัณฑิตตามอัตลักษณ์



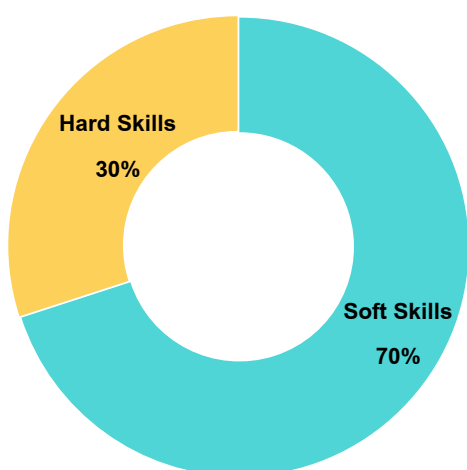


นายจ้างหรือผู้ใช้บัณฑิต คณะเกษตร มีความพึงพอใจบัณฑิตที่ **ค่าเฉลี่ยคะแนน 4.42** (ระดับพอใจมาก) โดยเรียงลำดับคะแนนความพึงพอใจรายด้านจากน้อยไปหามาก ตามภาพ

**\*\*ค่าเฉลี่ย ความพึงพอใจของผู้ใช้บัณฑิต**

4.50-5.00	พอใจมากที่สุด
3.50-4.49	พอใจมาก
2.50-3.49	พอใจปานกลาง
1.50-2.49	พอใจน้อย
1.00-1.49	พอใจน้อยที่สุด

ลักษณะบัณฑิต 10 ลำดับแรก  
(เรียงตามลำดับที่ถูกเลือก)



1. ความซื่อสัตย์และมีจริยธรรม
2. ทักษะการสื่อสารและประสานงานกับผู้อื่น
3. ทักษะในการทำงานเป็นทีม
4. ความสามารถในการปรับตัวตามสภาพแวดล้อมที่เปลี่ยนแปลง
5. การรู้จักวางแผนและจัดสรรเวลาในการทำงาน
6. ความสามารถในการเรียนรู้งาน
7. ความเป็นผู้ใฝ่รู้ เรียนรู้ตลอดชีวิต
8. ความสามารถในการควบคุมอารมณ์ของตนเอง
9. การรู้จักกาลเทศะและวางตัวอย่างถูกต้องเหมาะสม
10. ความรู้ในสาขาวิชาที่เรียนสามารถนำไปปฏิบัติงานได้



## สรุปความคิดเห็นที่มีต่อการพัฒนาบัณฑิต คณะเกษตร ในทัศนะของผู้ใช้

สิ่งที่ควรปรับปรุง / การเพิ่มความรู้ / ทักษะสำหรับการทำงาน	การเตรียมความพร้อมในการหางานทำ / การทำงานในอนาคต	ข้อเสนอแนะเพิ่มเติม
<p>◆ <b>ด้านความรู้</b></p> <ul style="list-style-type: none"> <li>➢ ความรู้รอบตัวที่เกี่ยวข้องกับงานหรือสายอาชีพ ได้แก่               <ul style="list-style-type: none"> <li>- ความรู้เกี่ยวกับ Digital Marketing</li> <li>- การตรวจสอบสาเหตุโรคพืชด้วยเทคนิคด้านชีวโมเลกุล</li> <li>- การจัดเก็บข้อมูล</li> </ul> </li> <li>➢ การประยุกต์ใช้ความรู้ที่เรียนมากับงานที่รับผิดชอบ</li> </ul> <p>◆ <b>ด้านทักษะ</b></p> <ul style="list-style-type: none"> <li>➢ การคิดวิเคราะห์ สังเคราะห์ข้อมูล อย่างเป็นเหตุเป็นผล</li> <li>➢ การแก้ปัญหาอุปสรรค ด้วยวิธีการต่างๆ</li> <li>➢ ความคิดสร้างสรรค์ในการคิดค้นสิ่งใหม่ๆ</li> <li>➢ ทักษะทางเทคโนโลยี ได้แก่               <ul style="list-style-type: none"> <li>- การใช้สื่อดิจิทัล</li> <li>- การใช้เทคโนโลยีสนับสนุนในการทำงาน</li> <li>- การใช้โปรแกรมเฉพาะ เช่น Photoshop</li> </ul> </li> <li>➢ ทักษะทางภาษาต่างประเทศ ได้แก่               <ul style="list-style-type: none"> <li>- การใช้ภาษาอังกฤษ</li> </ul> </li> <li>➢ ทักษะทางการสื่อสาร ได้แก่               <ul style="list-style-type: none"> <li>- การพูดติดต่อประสานงาน</li> <li>- การสื่อสารภายในทีมหรือผู้อื่น</li> </ul> </li> <li>➢ ทักษะที่หลากหลาย สามารถทำงานได้โดยไม่ตรงกับสิ่งที่เรียนมา</li> <li>➢ ทักษะการใช้ชีวิต ได้แก่               <ul style="list-style-type: none"> <li>- การเข้าสังคมหรือเข้าหาเพื่อนร่วมงาน</li> <li>- การปฏิสัมพันธ์กับบุคคลอื่น</li> </ul> </li> </ul>	<p>◆ <b>การเตรียมตัวเพื่อการหางานทำ</b></p> <ul style="list-style-type: none"> <li>➢ ควรมีความรู้ให้รอบตัว เพื่อเพิ่มโอกาสในการทำงาน เช่นความรู้พื้นฐานในสายงานบริหารธุรกิจ (การบัญชี การเงิน การบริหารบุคคลทั่วไป) รวมทั้งความรู้เกี่ยวกับเหตุการณ์ปัจจุบันในทุกๆ ด้าน</li> <li>➢ ควรมีทักษะที่หลากหลายรอบด้าน สามารถทำงานได้ในหลายอย่าง ซึ่งเป็นสิ่งจำเป็นสำหรับ งานในปัจจุบันและอนาคตที่มีการเปลี่ยนแปลงในโลกของธุรกิจ</li> <li>➢ ศึกษาหาความรู้เกี่ยวกับงาน ที่เหมาะสมกับสาขาที่เรียน และตรงกับความต้องการของตนเอง รวมทั้งข้อมูลของบริษัทที่เปิดรับสมัคร</li> <li>➢ ควรหาแรงบันดาลใจในการเสริมสร้างความรู้ และประสบการณ์ให้มากกว่าในตำราเรียน รวมทั้งควรมีวิสัยทัศน์ที่กว้างและทันกระแส เพื่อตามให้ทันโลก</li> <li>➢ หมั่นศึกษาเรียนรู้ในทุกๆ สาขา และจากสถานการณ์จริง นอกจากนั้นต้องมีประสบการณ์การฝึกงานที่เหมาะสมกับสายงาน รวมทั้งทักษะที่สนใจ นำไปใช้งานได้จริง</li> <li>➢ ศึกษาเนื้อหาจากที่เรียนหลายๆด้าน และสามารถนำความรู้ที่เรียนหรือประสบการณ์ที่ได้รับในระหว่างเรียน มาปรับใช้กับงานในรูปแบบต่างๆ ได้ แม้ว่างานนั้นจะไม่ตรงกับสาขาที่เรียน</li> <li>➢ สามารถสร้างนวัตกรรมทางการเกษตรใหม่ๆ เท่าทันเทคโนโลยี</li> <li>➢ ทักษะทางภาษาต่างประเทศ เช่น ภาษาอังกฤษ</li> <li>➢ ทักษะด้านเทคโนโลยีสารสนเทศ</li> <li>➢ การค้นหางานตั้งแต่ยังอยู่ในสถานศึกษา เพื่อเตรียมทักษะการทำงานในภาวะการณ์เปลี่ยนแปลงที่เกิดขึ้นรวดเร็วของบริษัท</li> </ul>	<ul style="list-style-type: none"> <li>➢ ควรส่งเสริมให้บัณฑิตมีการเรียนในลักษณะคิดวิเคราะห์ การแสดงความคิดเห็น การทำงานเป็นทีมให้มากขึ้นรวมทั้งส่งเสริมกิจกรรมนอกเหนือจากการเรียน เพื่อเป็นประสบการณ์ที่นำมาประยุกต์ใช้ในการทำงาน</li> <li>➢ ควรเพิ่มภาคปฏิบัติงานให้มีคุณภาพเพื่อให้สามารถทำงานได้จริงหลังจบการศึกษา</li> </ul>

สิ่งที่ควรปรับปรุง / การเพิ่มความรู้ / ทักษะสำหรับการทำงาน	การเตรียมความพร้อมในการหางานทำ / การทำงานในอนาคต	ข้อเสนอแนะเพิ่มเติม
<p>◆ <b>ด้านลักษณะบุคคล</b></p> <ul style="list-style-type: none"> <li>➢ ใฝ่รู้ เรียนรู้สิ่งใหม่ๆ หรือศึกษาข้อมูลของงานที่ทำอย่างสม่ำเสมอ</li> <li>➢ ความเป็นผู้นำ ได้แก่ <ul style="list-style-type: none"> <li>- กล้าแสดงความคิดเห็น</li> <li>- กล้าตัดสินใจอย่างเด็ดขาด และมั่นใจในการตัดสินใจ</li> </ul> </li> </ul>	<ul style="list-style-type: none"> <li>➢ ควรเลือกงานที่เหมาะสมต่อศักยภาพตนเอง เพื่อที่จะได้ดำเนินงานได้ตรงตามจุดประสงค์</li> <li>➢ ควรเน้นการต่อยอดงาน หากมีสิ่งที่น่าสนใจขณะเรียน ควรเริ่มลงมือทำ ไม่ต้องรอให้เรียนจบก่อน เช่น ลองเปิดร้านขายของออนไลน์ ลงเรียนคอร์สสร้างรายได้ หรือศึกษาหาข้อมูลสิ่งที่น่าสนใจ</li> <li>➢ ไม่เลือกงาน</li> <li>➢ การหารายได้พิเศษ</li> <li>➢ การใช้ชีวิตพอเพียง การวางแผนการใช้ชีวิต</li> </ul> <p>◆ <b>การเตรียมตัวสำหรับการทำงาน</b></p> <ul style="list-style-type: none"> <li>➢ สามารถปรับตัวให้ทันโลก สามารถเข้ากับการเปลี่ยนแปลงได้ในทุกๆ สถานการณ์และสภาพแวดล้อม</li> <li>➢ ควรเรียนรู้อย่างต่อเนื่องเพื่อพัฒนาตนเอง</li> <li>➢ ศึกษาความรู้เพิ่มเติมที่เกี่ยวข้องกับงานที่ทำ</li> <li>➢ ทักษะการสื่อสารทั้งภาษาพูดและการเขียน รวมทั้งการติดต่อประสานงานที่ดี</li> <li>➢ การวางแผนงาน รู้จักเรียงลำดับความสำคัญของงาน</li> <li>➢ ความคิดสร้างสรรค์</li> <li>➢ มีวินัยและอดทน</li> <li>➢ การจัดการอารมณ์ในแต่ละสถานการณ์</li> <li>➢ การใช้สื่ออย่างเข้าใจ</li> </ul>	

หมายเหตุ : ผู้ใช้บัณฑิตแสดงความคิดเห็น จำนวน 47 คน

รายละเอียดข้อมูลเพิ่มเติมที่ :

◆ ระบบประเมินคุณภาพบัณฑิตระดับปริญญาตรี ผ่านเครือข่าย [https://eassess.ku.ac.th/eva\\_grad/index.php](https://eassess.ku.ac.th/eva_grad/index.php)