

รายงานการประเมินคุณภาพบัณฑิตระดับปริญญาตรี มหาวิทยาลัยเกษตรศาสตร์ ประจำปี พ.ศ. 2562

มหาวิทยาลัยเกษตรศาสตร์เป็นสถาบันการศึกษาที่ให้บริการในการผลิตบัณฑิตที่มีคุณภาพ เพื่อรับใช้สังคมและตอบสนองตลาดแรงงานที่หลากหลายสาขาอาชีพมาเป็นระยะเวลายาวนาน มหาวิทยาลัยมุ่งมั่นพัฒนาและการสร้างสรรค์บัณฑิตของมหาวิทยาลัยให้มีคุณภาพตามหลักเกณฑ์การผลิตบัณฑิตตามกรอบมาตรฐานคุณวุฒิระดับอุดมศึกษาแห่งชาติ สร้างและปลูกฝังอัตลักษณ์ของมหาวิทยาลัยเกษตรศาสตร์ให้แก่บัณฑิต รวมทั้งการพัฒนาคุณภาพของบัณฑิตให้ตรงกับความต้องการของนายจ้างหรือผู้ใช้บัณฑิต และเพื่อสะท้อนการจัดการศึกษาที่มีคุณภาพ มหาวิทยาลัยได้ดำเนินการประกันคุณภาพ โดยศึกษาคุณภาพบัณฑิตระดับปริญญาตรี ประจำปี พ.ศ. 2562 ภายหลังจากการรับบัณฑิตเข้าทำงานในองค์กรมาเป็นระยะเวลา 1 ปี เพื่อให้ทราบถึงความคิดเห็นและความพึงพอใจของนายจ้างหรือผู้ใช้บัณฑิตที่มีต่อของมหาวิทยาลัย โดยกำหนดวัตถุประสงค์ในการศึกษาดังนี้

1. ศึกษาพฤติกรรมของบัณฑิตตามกรอบมาตรฐานคุณวุฒิระดับอุดมศึกษาแห่งชาติและตามอัตลักษณ์ของมหาวิทยาลัยเกษตรศาสตร์
2. ศึกษาความพึงพอใจของนายจ้างหรือผู้ใช้บัณฑิตที่มีต่อบัณฑิตมหาวิทยาลัยเกษตรศาสตร์
3. ศึกษาลักษณะบัณฑิตมหาวิทยาลัยเกษตรศาสตร์ที่นายจ้างหรือผู้ใช้บัณฑิตต้องการรับเข้ามาทำงานในองค์กร

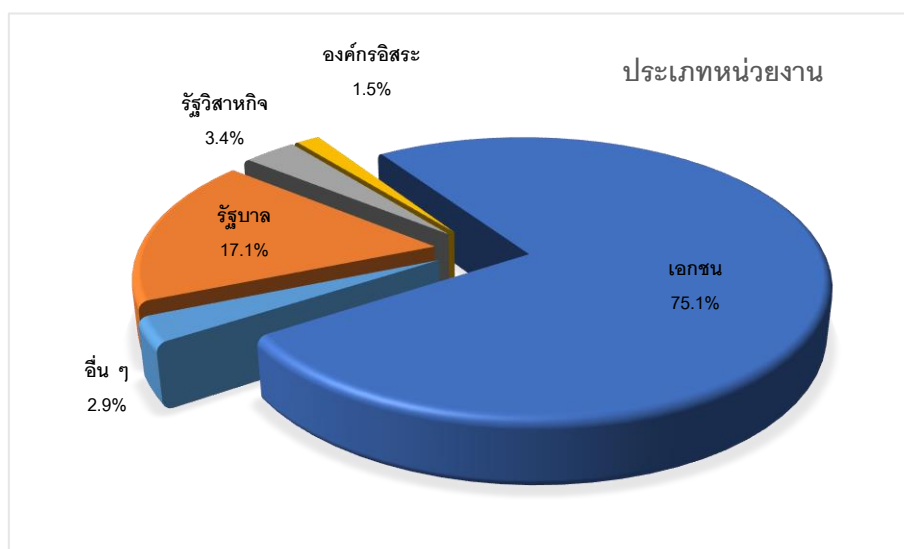
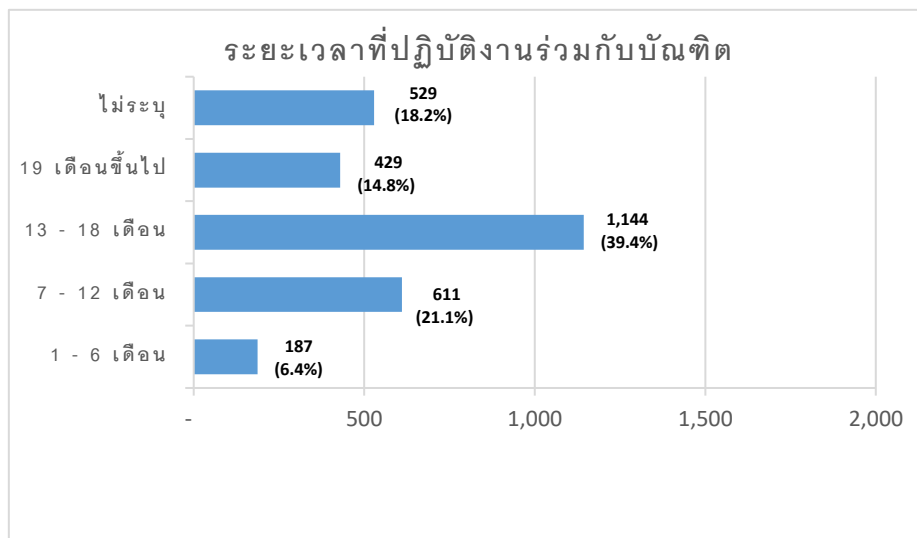
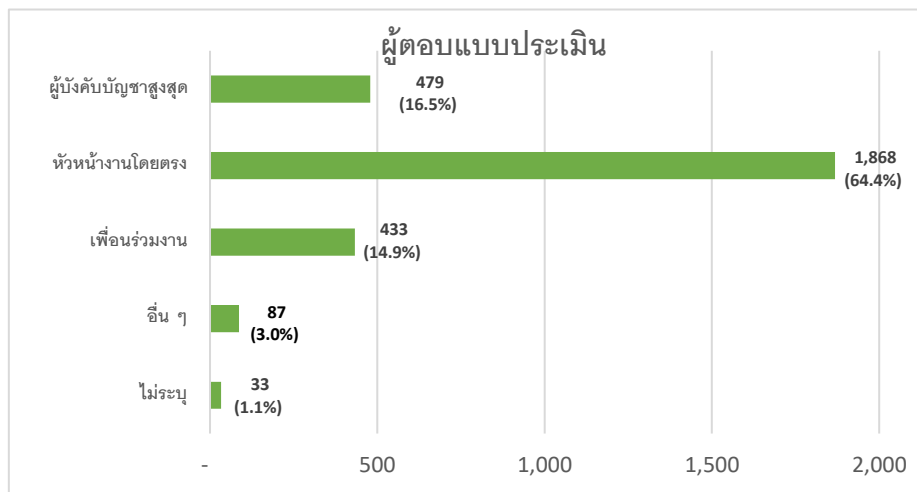
ผลการศึกษา

ผลการศึกษาคุณภาพบัณฑิตระดับปริญญาตรี ประจำปี พ.ศ. 2562 จัดเก็บรวบรวมและวิเคราะห์ข้อมูลจากผู้สำเร็จการศึกษา รุ่นปีการศึกษา 2560 จำนวน 12,572 คน โดยเป็นบัณฑิตที่ทำงานแล้วและมีนายจ้างหรือผู้ใช้บัณฑิตจำนวน 7,577 คน ทั้งนี้ได้ดำเนินการจัดส่งแบบประเมินให้แก่นายจ้างหรือผู้ใช้บัณฑิตมีแบบประเมินที่ส่งกลับมาจำนวน 2,900 ฉบับ คิดเป็นร้อยละ 38.3 (ข้อมูล ณ วันที่ 25 พฤษภาคม พ.ศ. 2563) จากนั้นทำการบันทึกข้อมูลและประมวลผลด้วยระบบคุณภาพบัณฑิตระดับปริญญาตรีผ่านเครือข่ายโดยใช้สถิติในการวิเคราะห์ ได้แก่ ร้อยละ ค่าเฉลี่ยและค่าเบี่ยงเบนมาตรฐาน

1. ข้อมูลทั่วไปของกลุ่มตัวอย่าง

นายจ้างหรือผู้ใช้บัณฑิตของบัณฑิตมหาวิทยาลัยเกษตรศาสตร์ซึ่งเป็นผู้ตอบแบบประเมินจำนวน 2,900 คน กว่าครึ่งหนึ่งหรือร้อยละ 56.7 เป็นเพศหญิง โดยส่วนใหญ่ ร้อยละ 64.4 เป็นหัวหน้างานของบัณฑิตโดยตรง มีประสบการณ์การทำงานอยู่ระหว่าง 1-5 ปี มากที่สุด ร้อยละ 29.2 และได้ปฏิบัติงาน

ร่วมกับบัณฑิตมาแล้ว 13-18 เดือน ร้อยละ 39.4 หน่วยงานที่บัณฑิตปฏิบัติงานเป็นบริษัทเอกชนถึง ร้อยละ 75.1 (รายละเอียด ภาคผนวกตารางที่ 1)



2. ผลการประเมิน

2.1 การศึกษาพฤติกรรมของบัณฑิตตามกรอบมาตรฐานคุณวุฒิระดับอุดมศึกษาแห่งชาติและความพึงพอใจของนายจ้างหรือผู้ใช้บัณฑิต มีเกณฑ์ที่ใช้ในการวิเคราะห์ดังนี้

- กรอบมาตรฐานคุณวุฒิระดับอุดมศึกษาแห่งชาติ

พฤติกรรมที่แสดงออกบ่อยที่สุด	ค่าเฉลี่ยเท่ากับ	4.50 - 5.00
พฤติกรรมที่แสดงออกบ่อยมาก	ค่าเฉลี่ยเท่ากับ	3.50 - 4.49
พฤติกรรมที่แสดงออกบ่อย	ค่าเฉลี่ยเท่ากับ	2.50 - 3.49
พฤติกรรมที่แสดงออกไม่บ่อย	ค่าเฉลี่ยเท่ากับ	1.50 - 2.49
พฤติกรรมที่แสดงออกไม่บ่อยเลย	ค่าเฉลี่ยเท่ากับ	1.00 - 1.49

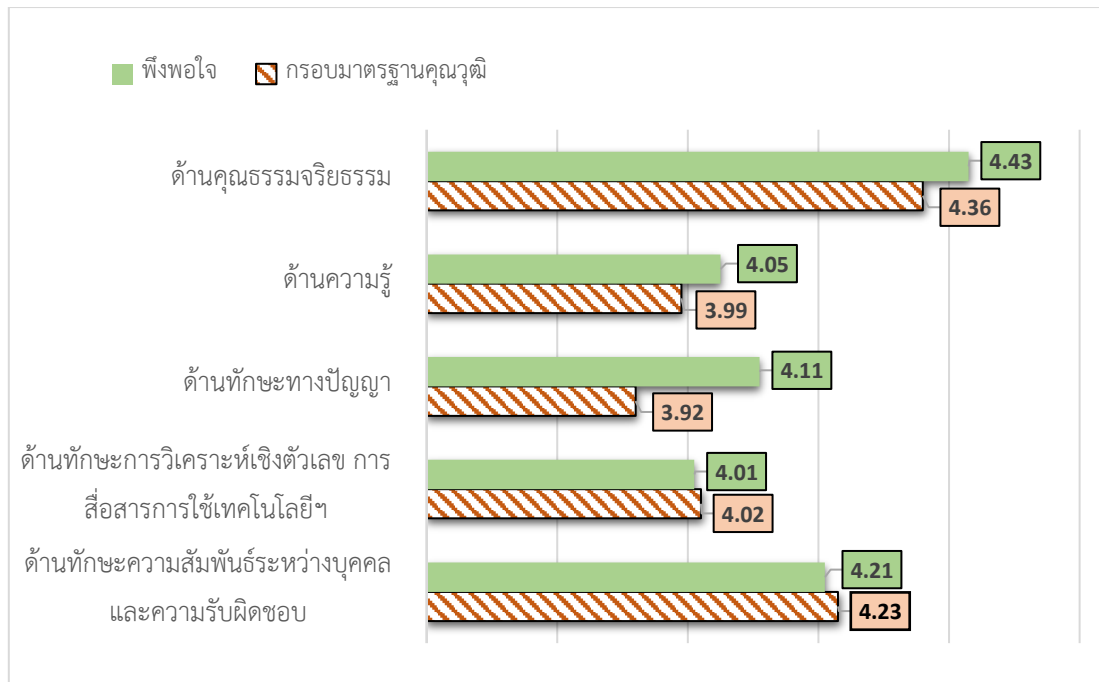
- ความพึงพอใจของนายจ้างหรือผู้ใช้บัณฑิตต่อบัณฑิต

พอใจมากที่สุด	ค่าเฉลี่ยเท่ากับ	4.50 - 5.00
พอใจมาก	ค่าเฉลี่ยเท่ากับ	3.50 - 4.49
พอใจปานกลาง	ค่าเฉลี่ยเท่ากับ	2.50 - 3.49
พอใจน้อย	ค่าเฉลี่ยเท่ากับ	1.50 - 2.49
พอใจน้อยที่สุด	ค่าเฉลี่ยเท่ากับ	1.00 - 1.49

ผู้สำเร็จการศึกษาจากมหาวิทยาลัยฯ รุ่นปีการศึกษา 2560 มีการแสดงออกทางพฤติกรรมตามกรอบมาตรฐานคุณวุฒิฯ ในภาพรวมบ่อยครั้งมาก (ค่าเฉลี่ย 4.18) โดยมีความสอดคล้องไปในทิศทางเดียวกับความพึงพอใจต่อบัณฑิตในภาพรวม ซึ่งบัณฑิตได้รับความพึงพอใจ ในระดับมากเช่นกัน (ค่าเฉลี่ย 4.16) (รายละเอียด ภาคผนวกตารางที่ 2 และ 3)

หากพิจารณาในรายด้าน ประกอบด้วย ด้านคุณธรรมจริยธรรม ด้านความรู้ ด้านทักษะทางปัญญา ด้านทักษะการวิเคราะห์ตัวเลข การสื่อสารการใช้เทคโนโลยีฯ และด้านความสัมพันธ์ระหว่างบุคคล และความรับผิดชอบ บัณฑิตมีการแสดงออกทางพฤติกรรมในด้านคุณธรรมจริยธรรม และด้านทักษะความสัมพันธ์ระหว่างบุคคลฯ บ่อยครั้งมากกว่าด้านอื่นๆ (ค่าเฉลี่ย 4.36 และ 4.23) ซึ่งเป็นด้านที่นายจ้างหรือผู้ใช้บัณฑิตมีความพึงพอใจในระดับมากด้วยเช่นกัน (ค่าเฉลี่ย = 4.43 และ 4.21)

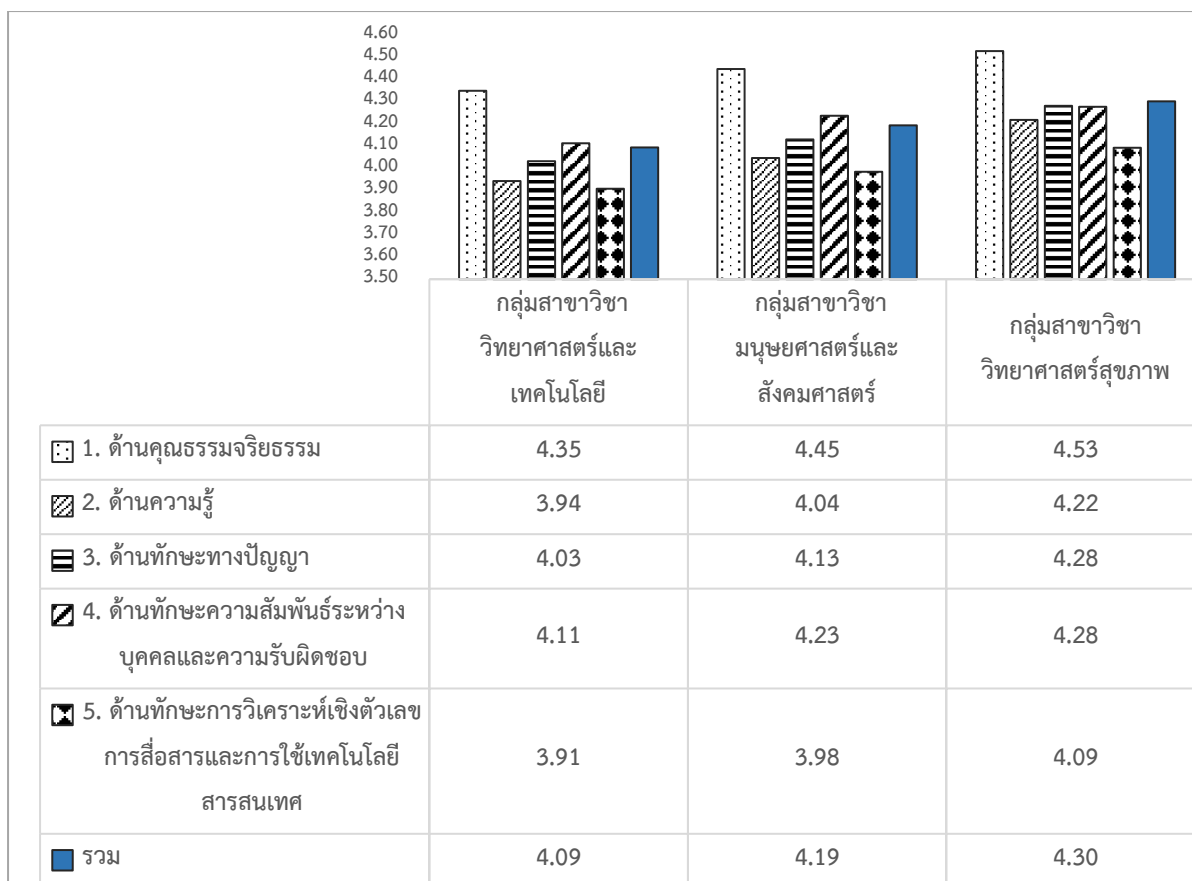
อย่างไรก็ตามแม้ว่าด้านความรู้ และด้านทักษะทางปัญญา เป็นด้านที่บัณฑิตมีการแสดงออกทางพฤติกรรมน้อยกว่าด้านอื่น (ค่าเฉลี่ย 3.99 และ 3.92) แต่ยังคงได้รับความพึงพอใจอยู่ในระดับมากและมีค่าเฉลี่ยค่อนข้างสูง (ค่าเฉลี่ย 4.05 และ 4.11)



แผนภาพ เปรียบเทียบพฤติกรรมของบัณฑิตตามกรอบมาตรฐานคุณวุฒิ และความพึงพอใจของนายจ้างหรือผู้ใช้บัณฑิต

เมื่อจำแนกตาม 3 กลุ่มสาขาวิชา ประกอบด้วย กลุ่มสาขาวิชาวิทยาศาสตร์และเทคโนโลยี กลุ่มสาขาวิชามนุษยศาสตร์และสังคมศาสตร์ และกลุ่มสาขาวิชาวิทยาศาสตร์สุขภาพ ผลการศึกษาพบว่า บัณฑิตของกลุ่มสาขาวิชาวิทยาศาสตร์สุขภาพเป็นกลุ่มที่ผู้ใช้บัณฑิตมีความพึงพอใจในระดับมากที่สุด (ค่าเฉลี่ย 4.30) รองลงมาคือ กลุ่มสาขาวิชามนุษยศาสตร์และสังคมศาสตร์ และกลุ่มสาขาวิชาวิทยาศาสตร์และเทคโนโลยี (ค่าเฉลี่ย 4.19 และ 4.09 ตามลำดับ)

เมื่อพิจารณาในรายด้านพบว่าด้านคุณธรรม จริยธรรมเป็นด้านที่ได้รับความพึงพอใจมากกว่าด้านอื่นๆ ในทุกกลุ่มสาขาวิชา โดยกลุ่มสาขาวิชาวิทยาศาสตร์สุขภาพมีค่าเฉลี่ยสูงที่สุด (ค่าเฉลี่ย 4.53) ส่วนในด้านทักษะการวิเคราะห์ตัวเลข การสื่อสารการใช้เทคโนโลยีฯ เป็นด้านที่นายจ้างหรือผู้ใช้บัณฑิตมีความพึงพอใจน้อยกว่าด้านอื่นๆ ในทุกกลุ่มสาขาวิชา โดยกลุ่มสาขาวิชาวิทยาศาสตร์และเทคโนโลยีได้รับความพึงพอใจน้อยที่สุด ดังภาพ



แผนภาพ ความพึงพอใจของนายจ้างและผู้ใช้บัณฑิต จำแนกตามกลุ่มสาขาวิชา

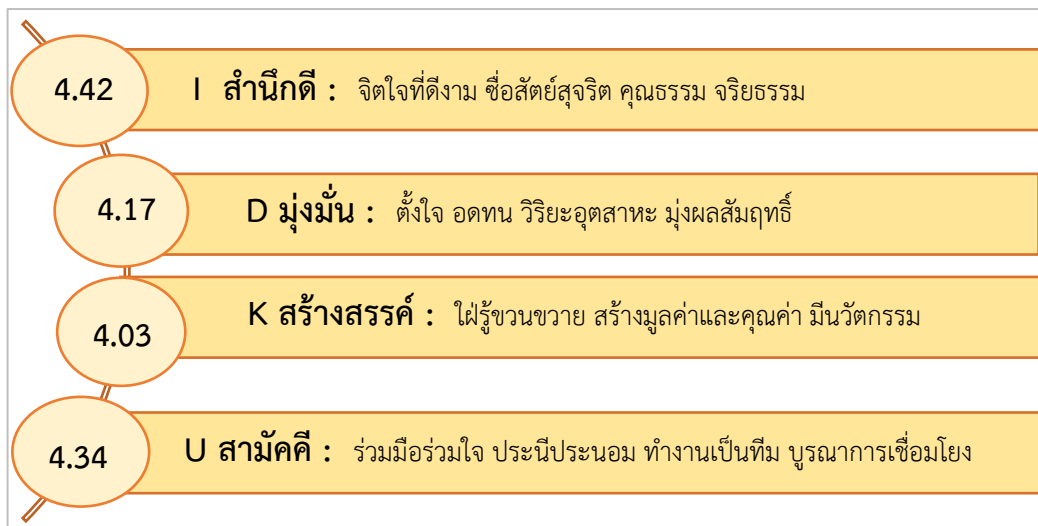
พิจารณาตามรายละเอียดพบว่า คณะศึกษาศาสตร์ เป็นคณะที่นายจ้างหรือผู้ใช้บัณฑิตมีความพึงพอใจในระดับมากที่สุด (ค่าเฉลี่ยรวม 4.51) เพียงคณะเดียวและมีค่าเฉลี่ยสูงในเกือบทุกด้าน ยกเว้นเพียงด้านคุณธรรมจริยธรรมที่คณะสาธารณสุขศาสตร์มีค่าเฉลี่ยสูงกว่าเล็กน้อย (ค่าเฉลี่ย 4.59) ในขณะที่คณะศึกษาศาสตร์มีค่าเฉลี่ยเท่ากับ 4.58 ส่วนคณะที่ผู้ใช้บัณฑิตมีความพึงพอใจในระดับมากที่สุด คือคณะวิทยาศาสตร์การกีฬา และคณะศึกษาศาสตร์และพัฒนศาสตร์ (ค่าเฉลี่ย 4.36 และ 4.34) อย่างไรก็ตามแม้ว่าคณะวิศวกรรมศาสตร์ ศรีราชา มีค่าเฉลี่ยความพึงพอใจน้อยที่สุด แต่ยังคงได้รับความพึงพอใจอยู่ในระดับมาก (ค่าเฉลี่ย 3.93) (รายละเอียด ภาคผนวกตารางที่ 4)

2.2 ศึกษาพฤติกรรมที่บัณฑิตแสดงออกตามอัตลักษณ์ของมหาวิทยาลัย โดยมีเกณฑ์ที่ใช้ในการวิเคราะห์ดังนี้

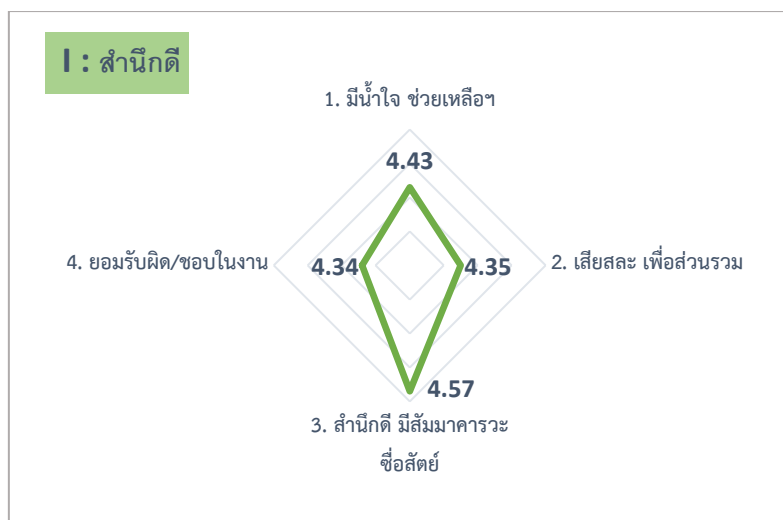
พฤติกรรมที่แสดงออกบ่อยที่สุด	ค่าเฉลี่ยเท่ากับ	4.50 - 5.00
พฤติกรรมที่แสดงออกบ่อยมาก	ค่าเฉลี่ยเท่ากับ	3.50 - 4.49
พฤติกรรมที่แสดงออกบ่อย	ค่าเฉลี่ยเท่ากับ	2.50 - 3.49
พฤติกรรมที่แสดงออกไม่บ่อย	ค่าเฉลี่ยเท่ากับ	1.50 - 2.49
พฤติกรรมที่แสดงออกไม่บ่อยเลย	ค่าเฉลี่ยเท่ากับ	1.00 - 1.49

มหาวิทยาลัยเกษตรศาสตร์ได้กำหนดอัตลักษณ์ของบัณฑิตมหาวิทยาลัยเกษตรศาสตร์ไว้ 4 คุณสมบัติคือ สำนึกดี มุ่งมั่น สร้างสรรค์ และสามัคคี เพื่อสร้างลักษณะเด่นให้กับบัณฑิตของมหาวิทยาลัย ผลการศึกษาพบว่าบัณฑิตแสดงออกทางพฤติกรรมตามอัตลักษณ์ของมหาวิทยาลัยในภาพรวมบ่อยมาก (ค่าเฉลี่ย 4.22) โดยมีพฤติกรรมที่แสดงออกบ่อยมากในทุกด้าน ซึ่งคุณสมบัติด้านสำนึกดีมีการแสดงออกบ่อยมากที่สุด (ค่าเฉลี่ย = 4.42) รองลงมาคือด้านความสามัคคี มุ่งมั่น และสร้างสรรค์ (ค่าเฉลี่ย = 4.34, 4.17 และ 4.03 ตามลำดับ)

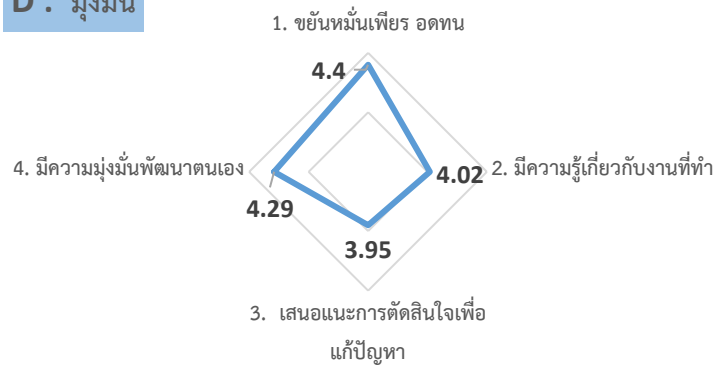
หากพิจารณาในรายข้อพบว่า พฤติกรรมที่บัณฑิตแสดงออกบ่อยที่สุดคือ การเป็นผู้ที่มีสำนึกดี มีสัมมาคารวะ และซื่อสัตย์ รวมทั้งการให้เกียรติเพื่อนร่วมงาน (ค่าเฉลี่ย = 4.57 และ 4.54) ส่วนเรื่องการสร้างผลงานใหม่/พัฒนางานของตนเองอย่างต่อเนื่องมีการแสดงออกน้อยที่สุด (ค่าเฉลี่ย=3.86) (รายละเอียดภาคผนวกตารางที่ 5)



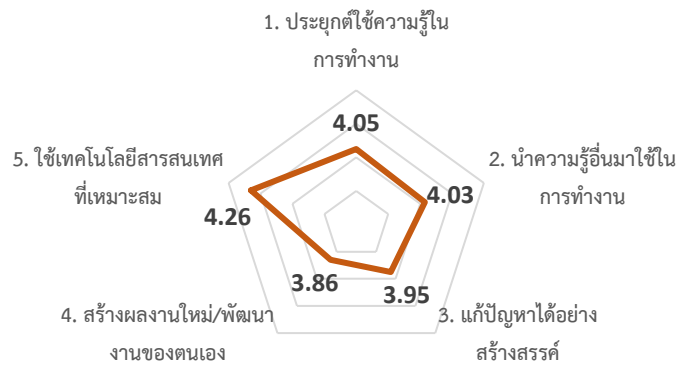
แผนภาพ แสดงพฤติกรรมของบัณฑิตตามอัตลักษณ์ของมหาวิทยาลัย



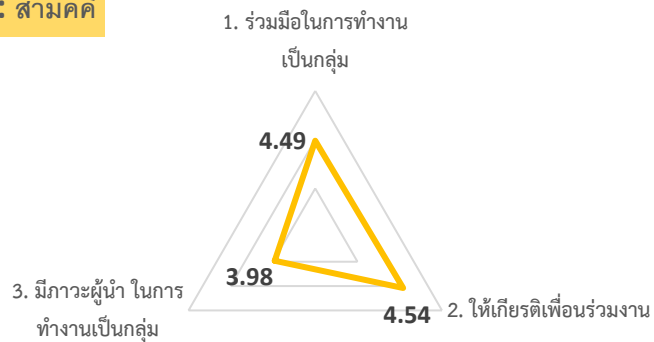
D : มุ่งมั่น



K : สร้างสรรค์



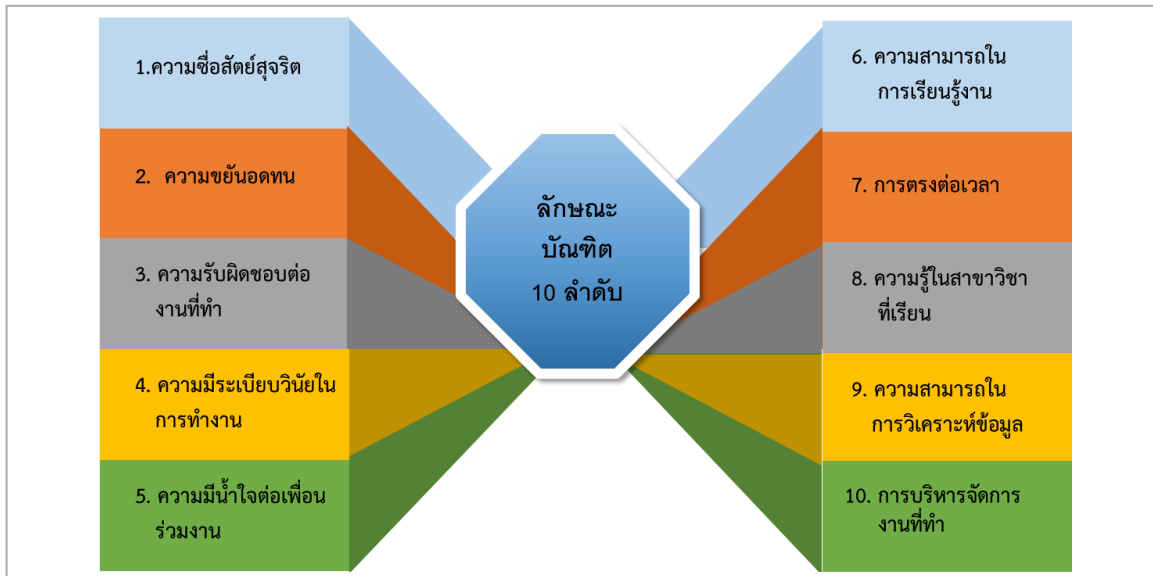
U : สามัคคี



แผนภาพ แสดงพฤติกรรมของบัณฑิตตามอัตลักษณ์ของมหาวิทยาลัย จำแนกตามรายชื่อ

2.3 ศึกษาลักษณะบัณฑิตที่นายจ้างหรือผู้ใช้บัณฑิตต้องการรับเข้ามาทำงานในองค์กร

ผลการประเมินคุณลักษณะที่พึงประสงค์ในการรับเข้าทำงานในองค์กรที่นายจ้างหรือผู้ใช้บัณฑิตให้ความสำคัญ 10 อันดับแรก พบว่า เรื่องความซื่อสัตย์สุจริต ความขยันอดทน ความรับผิดชอบต่องานที่ทำ และความมีระเบียบวินัยในการทำงาน มีค่าถ่วงน้ำหนักสูงสุด (5.764, 4.722, 4.476 และ 4.251 ตามลำดับ) โดยคะแนนอยู่ในลักษณะด้านคุณธรรมจริยธรรมในทุกข้อ ซึ่งได้แสดงลักษณะของบัณฑิตที่นายจ้างหรือผู้ใช้บัณฑิตต้องการรับเข้ามาทำงานในองค์กรใน 10 ลำดับแรก ดังนี้ (รายละเอียดภาคผนวกตารางที่ 6)



แผนภาพ แสดงลักษณะของบัณฑิตที่นายจ้างหรือผู้ใช้บัณฑิตต้องการรับเข้ามาทำงานในองค์กรใน 10 ลำดับแรก

2.4 ข้อเสนอแนะเพิ่มเติม

นายจ้างหรือผู้ใช้บัณฑิต จำนวน 318 คน แสดงความคิดเห็นและข้อเสนอแนะในการผลิตบัณฑิตของมหาวิทยาลัยเกษตรศาสตร์ โดยสามารถสรุปได้เป็น 3 ประเด็นหลัก ดังนี้

1. มหาวิทยาลัยเกษตรศาสตร์สามารถผลิตบัณฑิตที่มีคุณภาพ มีคุณลักษณะและองค์ความรู้ที่ดี และบัณฑิตมีความพร้อมในการเรียนรู้เพื่อพัฒนาตนเองและพัฒนาองค์กร ในภาพรวมของบัณฑิตที่สำเร็จการศึกษาไปสามารถปฏิบัติงานได้ดี เป็นที่ไว้วางใจของผู้บังคับบัญชา เป็นผู้ที่มีความรับผิดชอบดี สามารถทำงานให้สำเร็จตามเป้าหมาย และเป็นผู้ที่มีความเหมาะสมในการสนับสนุนให้มีความก้าวหน้าในหน้าที่การงาน (จากจำนวนผู้ตอบ 172 คน คิดเป็นร้อยละ 54.1)

2. มหาวิทยาลัยควรมีการพัฒนาและปรับปรุงหลักสูตรอยู่เสมอ เพื่อเป็นการพัฒนาองค์ความรู้ที่จำเป็นให้มีความทันสมัย เหมาะสมต่อการปฏิบัติงาน (จากจำนวนผู้ตอบ 39 คน คิดเป็นร้อยละ 12.3) อาทิ

- เพิ่มเติมแนวทางการสอนในภาคปฏิบัติมากขึ้น เปิดโอกาสให้บัณฑิตได้ลงมือทำ เกิดการประยุกต์ใช้การนำไปใช้งาน และการคิดวิเคราะห์ที่เป็นระบบ เช่น นักศึกษาควรจัดเตรียมอุปกรณ์ในการทำแลป การเตรียมอาหารเลี้ยงเชื้อด้วยตนเอง เนื่องจากพบว่าเมื่อมาปฏิบัติงานจริงไม่สามารถเตรียมแลปได้เป็นต้น
 - เน้นสอนให้นักศึกษามีความเข้าใจในหลักการพื้นฐาน เพื่อให้สามารถนำมาประยุกต์ใช้งาน มากกว่าการใช้เทคนิคความจำ
 - เพิ่มเติมองค์ความรู้และทักษะเฉพาะเรื่องที่จำเป็นต่อการทำงานในอนาคตตามสายวิชาที่เรียนมา ให้มีองค์ความรู้พร้อมปฏิบัติงาน และเพิ่มคุณภาพบัณฑิตของมหาวิทยาลัยให้เป็นที่ต้องการของตลาดแรงงานมากยิ่งขึ้น เช่น 1) ด้านการเกษตร/ อุตสาหกรรม เพิ่มเติมความรู้ด้าน GMP / HACCP 2) ด้านการใช้โปรแกรมเขียนแบบ เช่น AUTO CAD หรือ REVIT เพิ่มเติมให้แก่วิศวกร เนื่องจากในอนาคตวิศวกรผู้ออกแบบจำเป็นต้องเขียนแบบด้วยตนเอง เป็นต้น
 - มหาวิทยาลัยควรเพิ่มเติมการเรียนการสอนที่เพิ่มพูนประสบการณ์การทำงานให้แก่บัณฑิต เช่น การเชิญผู้บริหารในบริษัท หรือผู้มีประสบการณ์ตรงมาบรรยายประสบการณ์และการทำงานจริง
 - หลักสูตรควรสนับสนุนข้อมูลสายงานที่นักศึกษาที่สามารถเข้าปฏิบัติงานได้ ตามสายวิชาที่เรียนรู้อยู่มา เพื่อส่งเสริมให้บัณฑิตได้ปฏิบัติในสายงานที่ชอบ มีความถนัด มีเป้าหมายการปฏิบัติงานในอนาคต
3. มหาวิทยาลัยควรส่งเสริมทักษะอื่นๆ ที่จำเป็นให้แก่บัณฑิต เพื่อสนับสนุนให้บัณฑิตปฏิบัติงานได้ดียิ่งขึ้น (จากจำนวนผู้ตอบ 122 คน คิดเป็นร้อยละ 38.4) เช่น
- ทักษะด้านวิชาการ การใช้โปรแกรมคอมพิวเตอร์ที่จำเป็นต่อการปฏิบัติงาน ความสามารถในการใช้ภาษาต่างประเทศโดยเฉพาะภาษาอังกฤษ การใช้ภาษาไทยให้ถูกต้องตามหลักไวยากรณ์ การเขียนหนังสือราชการ เป็นต้น
 - ทักษะด้านศักยภาพของบุคคล เช่น ทักษะการพูดและการสื่อสาร การนำเสนองาน ภาวะการเป็นผู้นำ ความกล้าแสดงออก กล้าแสดงความคิดเห็น กล้าแสดงความคิดริเริ่มสร้างสรรค์ การแก้ไขปัญหาเฉพาะหน้า เป็นต้น ซึ่งทักษะด้านนี้นายจ้างหรือผู้ใช้บัณฑิตให้ความสำคัญเป็นอย่างมาก
 - ทักษะในด้านการบริหารชีวิต การลงทุน และด้านการเงิน

จากข้อเสนอแนะที่นายจ้างหรือผู้ใช้บัณฑิตแสดงความคิดเห็นต่อบัณฑิตของมหาวิทยาลัยเกษตรศาสตร์ข้างต้น สามารถสรุปลักษณะเด่น และสิ่งที่ควรส่งเสริมและพัฒนา ได้ดังนี้

ลักษณะเด่นของบัณฑิต	สิ่งที่ควรส่งเสริมและพัฒนา
1. เป็นผู้ที่มีความขยัน อดทน มุ่งมั่น และซื่อสัตย์ในการทำงาน	1. เพิ่มเติมประสบการณ์ในการทำงานให้มากขึ้น
2. เป็นผู้ที่มีทักษะ มีความพร้อมในการพัฒนา และมีความพยายามในการเรียนรู้แม้ไม่ตรงกับสาขาวิชาที่เรียนมา	2. การคิดริเริ่มสร้างสรรค์ การแก้ไขปัญหาเฉพาะหน้า และพัฒนาด้านความมั่นใจ การนำเสนอแนวทางการปฏิบัติงานใหม่ๆ ได้
3. เป็นผู้ที่มีมนุษยสัมพันธ์ที่ดีต่อเพื่อนร่วมงาน ผู้บังคับบัญชา และสามารถทำงานเป็นทีมได้	3. พัฒนาทักษะการพูด การสื่อสาร และการนำเสนอผลงานมากขึ้น
4. เป็นผู้ที่มีความรับผิดชอบที่ดี	4. ภาวะการเป็นผู้นำ
5. เป็นผู้ที่มีความสุภาพ มีสัมมาคารวะ และรู้จักกาลเทศะ	5. พัฒนาทักษะด้านภาษาอังกฤษ
6. เป็นผู้ที่มีทัศนคติที่ดีต่อการทำงาน รับผิดชอบต่อความคิดเห็น และข้อเสนอแนะ	

สรุปและอภิปรายผล

1. จากผลการประเมินพฤติกรรมบัณฑิตของมหาวิทยาลัยเกษตรศาสตร์ตามกรอบมาตรฐานคุณวุฒิระดับอุดมศึกษาแห่งชาติ และเปรียบเทียบกับความพึงพอใจของนายจ้างหรือผู้ใช้บัณฑิตมีความสอดคล้องในทิศทางเดียวกัน โดยนายจ้างหรือผู้ใช้บัณฑิตพึงพอใจต่อบัณฑิตของมหาวิทยาลัยเกษตรศาสตร์ในด้านการแสดงออกทางคุณธรรมจริยธรรม และด้านทักษะความสัมพันธ์ระหว่างบุคคลและความรับผิดชอบในระดับมากกว่าด้านอื่นๆ

หากพิจารณาพร้อมกับลักษณะบัณฑิตที่นายจ้างหรือผู้ใช้บัณฑิตต้องการรับเข้าทำงานซึ่งให้ความสำคัญในเรื่องความซื่อสัตย์สุจริต ความขยันอดทน และความรับผิดชอบต่องานที่ทำ จะพบว่าสอดคล้องกับลักษณะเด่นของบัณฑิตมหาวิทยาลัยเกษตรศาสตร์ ดังนั้นมหาวิทยาลัยจึงควรรักษาและส่งเสริมการสร้างบัณฑิตให้เป็นผู้ที่มีคุณธรรมจริยธรรมในการทำงานที่ดี เพื่อให้เป็นจุดเด่นของมหาวิทยาลัยต่อไป เหมือนดังเช่นข้อเสนอแนะของนายจ้างหรือผู้ใช้บัณฑิตที่ว่า “ขอให้มหาวิทยาลัยเกษตรศาสตร์มุ่งมั่นรักษาคุณภาพมาตรฐานของบัณฑิตและพัฒนาให้ดียิ่งขึ้นตลอดไป” โดยเห็นได้จากชั้นชมมหาวิทยาลัยถึง ร้อยละ 54.1 จากจำนวนผู้ให้ข้อเสนอแนะ

2. จากผลการประเมินจะเห็นได้ว่าด้านทักษะทางปัญญา และด้านความรู้ เป็นด้านที่บัณฑิตมีการแสดงออกน้อยกว่าด้านอื่นๆ แต่นายจ้างหรือผู้ใช้บัณฑิตก็ยังคงพึงพอใจต่อบัณฑิตในระดับมาก อย่างไรก็ตาม

ตามมหาวิทยาลัยก็ควรให้ความสำคัญและให้การส่งเสริมและสนับสนุนอย่างต่อเนื่อง โดยให้คณะวิชาพัฒนาทักษะและคุณลักษณะที่จำเป็นต่อการปฏิบัติงานให้แก่บัณฑิตเพิ่มมากขึ้น เช่น การใช้ความรู้ที่เรียนมาวิเคราะห์สถานการณ์และแก้ปัญหา การนำเสนอผลงาน การเป็นผู้นำ และส่งเสริมความคิดสร้างสรรค์ให้แก่บัณฑิต เป็นต้น เพื่อกระตุ้นให้บัณฑิตมีการแสดงออกทางด้านทักษะทางปัญญา และด้านความรู้ที่เด่นชัดมากขึ้น

นอกจากนี้ข้อสังเกตที่น่าสนใจคือทักษะด้านการวิเคราะห์ตัวเลข การสื่อสารและการใช้เทคโนโลยีในนายจ้างหรือผู้ใช้บัณฑิตยังมีความพึงพอใจในระดับที่ดีในทุกคณะและทุกกลุ่มสาขาวิชา แต่เป็นด้านที่นายจ้างหรือผู้ใช้บัณฑิตมีความพึงพอใจน้อยที่สุด โดยเฉพาะอย่างยิ่งในกลุ่มสาขาวิชาวิทยาศาสตร์และเทคโนโลยีซึ่งเป็นกลุ่มสาขาวิชาที่จำเป็นต้องใช้องค์ความรู้ด้านนี้ในการปฏิบัติงาน แต่กลับมีระดับความพึงพอใจน้อยกว่ากลุ่มอื่นๆ อาจเนื่องมาจากนายจ้างหรือผู้ใช้บัณฑิตมีความคาดหวัง และความต้องการที่สูง ทั้งนี้หากพิจารณาให้ชัดมหาวิทยาลัยจำเป็นต้องส่งเสริมและเพิ่มเติมทักษะด้านนี้ให้แก่บัณฑิตเพื่อนำไปใช้ในการปฏิบัติงานและสามารถตอบสนองความต้องการของตลาดแรงงานได้เป็นอย่างดี

3. มหาวิทยาลัยควรส่งเสริมและพัฒนาบัณฑิตให้เป็นผู้ที่มีความใฝ่รู้ขวนขวาย สามารถสร้างผลงานที่เกิดมูลค่าและคุณค่าทางนวัตกรรมมากยิ่งขึ้น โดยการพัฒนาเนื้อหาและรูปแบบการเรียนการสอนในหลักสูตร ให้สอดคล้องกับการพัฒนาบัณฑิตในยุคศตวรรษที่ 21 และเป็นการพัฒนาอัตลักษณ์ด้านการสร้างสรรค์ (Knowledge creation) ให้แก่บัณฑิตของมหาวิทยาลัยเกษตรศาสตร์มากยิ่งขึ้น

ภาคผนวก

นิยามศัพท์

1. **บัณฑิต** หมายถึง นิสิตที่จบการศึกษาจากมหาวิทยาลัยเกษตรศาสตร์ เมื่อปี พ.ศ. 2560 และทำงานแล้ว
2. **พฤติกรรมที่แสดงออกของบัณฑิต** หมายถึง การกระทำหรือกิจกรรมใดๆ ที่บัณฑิตของมหาวิทยาลัยเกษตรศาสตร์ได้แสดงออกมา ตามกรอบมาตรฐานคุณวุฒิระดับอุดมศึกษาแห่งชาติ (Thai Qualifications Framework for Higher Education:TQF: HEd) ใน 5 ด้าน
 - 1) **คุณธรรม จริยธรรม** ได้แก่ มีน้ำใจ ช่วยเหลือเพื่อนร่วมงาน มีความขยันหมั่นเพียร อดทนในการทำงาน มีความเสียสละเพื่อประโยชน์ของส่วนรวม มีความสุภาพ อ่อนน้อมถ่อมตน มีสัมมาคารวะ มีการใช้ทรัพยากรของหน่วยงานอย่างคุ้มค่า
 - 2) **ความรู้** ได้แก่ มีความรู้เกี่ยวกับงานที่ทำ สามารถตีความ ขยาย/ย่อความ แปลความ หรือจับใจความได้ สามารถนำความรู้ที่เรียนมาประยุกต์กับงานที่ทำหรือสถานการณ์ใหม่ๆ มีการนำความรู้อื่นๆ ที่เกี่ยวข้องมาใช้ในการทำงาน นอกเหนือจากความรู้ที่เรียน
 - 3) **ทักษะทางปัญญา** ได้แก่ มีความคล่องแคล่วในการคิดวิเคราะห์หรืออย่างเป็นระบบ เมื่อมีปัญหาในการทำงาน มักจะเสนอแนะและให้เหตุผลเพื่อการตัดสินใจได้ การแสวงหาความรู้ใหม่ๆ เพื่อพัฒนาความรู้อื่นที่เกี่ยวข้องมาใช้ในการทำงาน นอกเหนือจากความรู้ที่เรียน
 - 4) **ทักษะความสัมพันธ์ระหว่างบุคคลและความรับผิดชอบ** ได้แก่ ให้ความร่วมมือในการทำงานเป็นกลุ่ม มีการยอมรับและให้เกียรติเพื่อนร่วมงาน เมื่อมีปัญหาในการทำงานเป็นกลุ่ม รู้จักการประนีประนอม มีความมุ่งมั่นที่จะทำงานให้เสร็จ แม้ว่าจะมีอุปสรรค การยอมรับทั้งผิดและชอบจากผลงานของตนเอง
 - 5) **ทักษะการวิเคราะห์เชิงตัวเลข การสื่อสาร และการใช้เทคโนโลยีสารสนเทศ** ได้แก่ มีความคล่องแคล่ว สามารถใช้ตัวเลขในการวิเคราะห์และแปลผล สามารถใช้ภาษาต่างประเทศ ทั้งฟัง พูด อ่านและเขียนได้อย่างเพียงพอต่อการใช้งาน สามารถใช้ภาษาไทย ทั้งฟัง พูด อ่านเขียนได้อย่างถูกต้อง และสร้างสรรค์สามารถใช้อุปกรณ์ / เทคโนโลยี / คอมพิวเตอร์ เพื่อแสวงหาความรู้และการสื่อสาร

3. **อัตลักษณ์ (Identity)** : หมายถึง คุณสมบัติที่เป็นตัวตนของบุคคล อัตลักษณ์ของมหาวิทยาลัยเกษตรศาสตร์

คำอธิบาย :

สำนึกดี (Integrity) หมายถึง จิตใจที่ดีงาม ซื่อสัตย์สุจริต คุณธรรม จริยธรรม

มุ่งมั่น (Determination) หมายถึง ตั้งใจ อดทน วิริยะอุตสาหะ มุ่งผลสัมฤทธิ์

สร้างสรรค์ (Knowledge creation) หมายถึง ใฝ่รู้ชวนขยายสร้างมูลค่าและคุณค่ามีนวัตกรรม

สามัคคี (Unity) หมายถึง ร่วมมือร่วมใจ ประนีประนอม ทำงานเป็นทีม บูรณาการเชื่อมโยง

(อ้างอิง : การประชุมสภามหาวิทยาลัยเกษตรศาสตร์ ครั้งที่ 5 /2554 วันที่ 23 พฤษภาคม 2554)

ตารางที่ 1 จำนวนและร้อยละของนายจ้างหรือผู้ใช้บัณฑิตบัณฑิตมหาวิทยาลัยเกษตรศาสตร์ จำแนกตามข้อมูล
ทั่วไป (n=2,900)

ลักษณะทั่วไป	จำนวน	ร้อยละ
1. ประเภทผู้ตอบแบบประเมิน		
ชาย	1,230	42.4
หญิง	1,645	56.7
ไม่ระบุ	25	0.9
2. ความเกี่ยวข้องกับบัณฑิต		
ผู้บังคับบัญชาสูงสุดของหน่วยงาน	479	16.5
หัวหน้างานของบัณฑิตโดยตรง	1,868	64.4
เพื่อนร่วมงานในฝ่าย / แผนก	433	14.9
อื่น ๆ	87	3.0
ไม่ระบุ	33	1.1
3. ประสบการณ์การทำงาน		
ไม่เกิน 5 ปี	846	29.2
5 - 9 ปี	563	19.4
10 - 14 ปี	423	14.6
15 - 19 ปี	245	8.4
20 - 24 ปี	177	6.1
25 ปี ขึ้นไป	235	8.1
ไม่ระบุ	411	14.2
4. ระยะเวลาที่นายจ้างหรือผู้ใช้บัณฑิตทำงานร่วมกับบัณฑิต		
1 - 6 เดือน	187	6.4
7 - 12 เดือน	611	21.1
13 - 18 เดือน	1,144	39.4
19 เดือนขึ้นไป	429	14.8
ไม่ระบุ	529	18.2
5.ประเภทของหน่วยงาน		
รัฐบาล	496	17.1
รัฐวิสาหกิจ	100	3.4
องค์กรอิสระ / มูลนิธิ / สมาคม	44	1.5
เอกชน	2,175	75.0
อื่น ๆ / ไม่ระบุ	85	2.9

ตารางที่ 2 ร้อยละ ค่าเฉลี่ย ค่าเบี่ยงเบนมาตรฐาน และระดับพฤติกรรมที่แสดงออกของบัณฑิต

มหาวิทยาลัยเกษตรศาสตร์ ตามกรอบมาตรฐานคุณวุฒิระดับอุดมศึกษาแห่งชาติ จำแนกตามรายด้าน (n=2,900)

พฤติกรรมที่แสดงออกของบัณฑิต	X	S.D.	ระดับพฤติกรรม
ด้านคุณธรรมจริยธรรม	4.44	.550	บ่อยมาก
1. มีน้ำใจ ช่วยเหลือ แก้ปัญหาและเข้าใจเพื่อนร่วมงาน	4.43	.646	บ่อยมาก
2. ขยันหมั่นเพียร อดทนในการทำงาน	4.40	.666	บ่อยมาก
3. เสียสละและรับผิดชอบ เพื่อประโยชน์ของส่วนรวม	4.35	.681	บ่อยมาก
4. สำนึกดี มีสัมมาคารวะ และซื่อสัตย์	4.57	.610	บ่อยที่สุด
5. เคารพกฎระเบียบ สามัคคี มีวินัย	4.45	.659	บ่อยมาก
ด้านความรู้	4.03	.662	บ่อยมาก
1. มีความรู้เกี่ยวกับงานที่ทำ	4.02	.739	บ่อยมาก
2. สามารถตีความ ขยาย/ย่อความ แปลความ หรือจับใจความได้	4.02	.722	บ่อยมาก
3. สามารถนำความรู้ที่เรียนมาประยุกต์กับงานที่ทำหรือสถานการณ์ใหม่ๆ	4.05	.779	บ่อยมาก
4. มีการนำความรู้อื่นที่เกี่ยวข้องมาใช้ในการทำงาน นอกเหนือจากความรู้ที่เรียน	4.03	.805	บ่อยมาก
ด้านทักษะทางปัญญา	3.95	.728	บ่อยมาก
1. มีความคล่องแคล่วในการคิดวิเคราะห์อย่างเป็นระบบและมีเหตุผล	4.05	.782	บ่อยมาก
2. เมื่อมีปัญหาในการทำงาน มักจะเสนอแนะและให้เหตุผลเพื่อการตัดสินใจได้	3.95	.827	บ่อยมาก
3. สามารถนำความรู้ที่หลากหลายมาแก้ปัญหาได้อย่างสร้างสรรค์และ ถูกต้องเหมาะสม	3.95	.816	บ่อยมาก
4. มีการสร้างผลงานใหม่ / พัฒนางานของตนเองอย่างต่อเนื่อง	3.86	.850	บ่อยมาก
ด้านทักษะความสัมพันธ์ระหว่างบุคคลและความรับผิดชอบ	4.33	.579	บ่อยมาก
1. ให้ความร่วมมือในการทำงานเป็นกลุ่ม	4.49	.638	บ่อยมาก
2. มีการยอมรับและให้เกียรติเพื่อนร่วมงาน	4.54	.612	บ่อยที่สุด
3. มีภาวะผู้นำ เมื่อมีปัญหาในการทำงานเป็นกลุ่ม รู้จักการประนีประนอม	3.98	.818	บ่อยมาก
4. มีความมุ่งมั่นพัฒนาตนเองและรับผิดชอบ	4.29	.727	บ่อยมาก
5. การยอมรับทั้งผิดและชอบจากผลงานของตนเอง	4.34	.699	บ่อยมาก
ด้านทักษะการวิเคราะห์เชิงตัวเลขการสื่อสารและการใช้เทคโนโลยีสารสนเทศ	4.01	.640	บ่อยมาก
1. สามารถใช้ความรู้ทางสถิติและตัวเลขในการวิเคราะห์ แปลผลและแก้ปัญหา	3.87	.825	บ่อยมาก
2. สามารถใช้ภาษาต่างประเทศ ทั้งฟัง พูด อ่าน และเขียนได้อย่างเพียงพอต่อการใช้งาน	3.71	.894	บ่อยมาก
3. สามารถใช้ภาษาไทย ทั้งฟัง พูด อ่าน เขียน ได้ถูกต้องและสร้างสรรค์	4.20	.716	บ่อยมาก
4. สามารถใช้เทคโนโลยีสารสนเทศที่เหมาะสมและสื่อสารได้เป็นอย่างดี	4.26	.698	บ่อยมาก
รวม	4.18	.549	บ่อยมาก

หมายเหตุ : เกณฑ์ที่ใช้ในการวิเคราะห์

พฤติกรรมที่แสดงออกบ่อยที่สุด	ค่าเฉลี่ยเท่ากับ	4.50 - 5.00
พฤติกรรมที่แสดงออกบ่อยมาก	ค่าเฉลี่ยเท่ากับ	3.50 - 4.49
พฤติกรรมที่แสดงออกบ่อย	ค่าเฉลี่ยเท่ากับ	2.50 - 3.49
พฤติกรรมที่แสดงออกไม่บ่อย	ค่าเฉลี่ยเท่ากับ	1.50 - 2.49
พฤติกรรมที่แสดงออกไม่บ่อยเลย	ค่าเฉลี่ยเท่ากับ	1.00 - 1.49

ตารางที่ 3 ร้อยละ ค่าเฉลี่ย ค่าเบี่ยงเบนมาตรฐาน และระดับความพึงพอใจของนายจ้างหรือผู้ใช้บัณฑิตที่มีต่อ บัณฑิตมหาวิทยาลัยเกษตรศาสตร์ จำแนกตามรายด้าน (n=2,900)

ประเด็น	\bar{x}	S.D.	ระดับความพึงพอใจ
ด้านคุณธรรมจริยธรรม	4.43	.558	มาก
1. มีความซื่อสัตย์สุจริต	4.60	.564	มากที่สุด
2. มีน้ำใจต่อเพื่อนร่วมงาน	4.57	.600	มากที่สุด
3. มีระเบียบวินัยในการทำงาน	4.40	.686	มาก
4. มีความขยันอดทน	4.43	.687	มาก
5. การตรงต่อเวลา	4.32	.769	มาก
6. ความสามารถแก้ปัญหา โดยคำนึงถึงความรู้สึกของผู้อื่น	4.23	.717	มาก
ด้านความรู้	4.05	.679	มาก
1. มีความรู้ในสาขาวิชาที่เรียน	4.14	.722	มาก
2. มีความสามารถในการวิเคราะห์ข้อมูล	4.02	.766	มาก
3. มีความสามารถในการนำเสนองานที่ทำ	4.02	.773	มาก
4. มีความรู้รอบตัวที่เกี่ยวข้องกับงานที่ทำ	3.99	.788	มาก
ด้านทักษะทางปัญญา	4.11	.674	มาก
1. มีความสามารถในการเรียนรู้งาน	4.32	.680	มาก
2. มีความคิดริเริ่มสร้างสรรค์ผลงานใหม่	4.01	.791	มาก
3. คิดวิเคราะห์อย่างมีเหตุผลและเป็นระบบ	4.07	.766	มาก
4. การแสวงหาความรู้ใหม่ๆ ที่หลากหลาย และนำมาใช้แก้ปัญหาอย่างสร้างสรรค์และถูกต้องเหมาะสม	4.04	.789	มาก
ด้านทักษะความสัมพันธ์ระหว่างบุคคลและความรับผิดชอบ	4.21	.617	มาก
1. มีความสามารถในการทำงานเป็นกลุ่ม	4.38	.666	มาก
2. มีการแสดงออกซึ่งภาวะผู้นำ	3.84	.837	มาก
3. มีความรับผิดชอบต่องานที่ทำ	4.41	.672	มาก
4. สามารถบริหารจัดการงานที่ทำ	4.19	.746	มาก
ด้านทักษะการวิเคราะห์เชิงตัวเลขการสื่อสารและการใช้เทคโนโลยีสารสนเทศ	4.01	.671	มาก
1. มีความสามารถในการวิเคราะห์เชิงตัวเลข	3.92	.787	มาก
2. การใช้เทคนิคทางคณิตศาสตร์/สถิติในการศึกษาและแก้ปัญหา	3.86	.820	มาก
3. มีทักษะในการสื่อสารและประสานงาน	4.11	.742	มาก
4. มีทักษะการใช้เทคโนโลยี เพื่อการสื่อสารและนำเสนอ	4.16	.738	มาก
รวม	4.16	.574	มาก

หมายเหตุ : เกณฑ์ที่ใช้ในการวิเคราะห์
 พอใจมากที่สุด ค่าเฉลี่ยเท่ากับ 4.50 - 5.00
 พอใจมาก ค่าเฉลี่ยเท่ากับ 3.50 - 4.49
 พอใจปานกลาง ค่าเฉลี่ยเท่ากับ 2.50 - 3.49
 พอใจน้อย ค่าเฉลี่ยเท่ากับ 1.50 - 2.49
 พอใจน้อยที่สุด ค่าเฉลี่ยเท่ากับ 1.00 - 1.49

ตารางที่ 4 ตารางแสดงผลการประเมินความพึงพอใจของนายจ้างหรือผู้ใช้บัณฑิตที่มีต่อบัณฑิตระดับปริญญาตรีของ มหาวิทยาลัยเกษตรศาสตร์ ประจำปี พ.ศ. 2562 จำแนกตามกลุ่มสาขาวิชา คณะ และรายด้าน (n=2,900)

วิทยาเขต/คณะ	ผู้สำเร็จการศึกษาระดับ ป.ตรี			ค่าเฉลี่ยการประเมินโดยนายจ้างหรือผู้ใช้บัณฑิต (คะแนนเต็ม 5)					
	รุ่นปีการศึกษา 2560	ทำงานและมี นายจ้าง หรือผู้ใช้ บัณฑิต	ได้รับการ ประเมิน	ด้าน คุณ ธรรม จริย ธรรม	ด้าน ความ รู้	ด้าน ทักษะ ทาง ปัญญา	ด้าน ทักษะ ความสัมพันธ์ ระหว่าง บุคคลและ ความ รับผิดชอบ	ด้าน ทักษะการ วิเคราะห์ เชิงตัวเลข การสื่อสาร และการใช้ เทคโนโลยี สารสนเทศ	รวม
มหาวิทยาลัยเกษตรศาสตร์	12,572	7,656	2,900	4.43	4.05	4.11	4.21	4.01	4.16
1. กลุ่มสาขาวิชา วิทยาศาสตร์และเทคโนโลยี	6,931	4,259	1,565	4.35	3.94	4.03	4.11	3.91	4.09
ประมง	338	186	64	4.48	4.12	4.21	4.25	4.07	4.23
วนศาสตร์	229	147	58	4.29	3.93	3.92	4.10	3.88	4.01
วิทยาศาสตร์	482	238	127	4.44	4.13	4.19	4.21	4.12	4.22
วิศวกรรมศาสตร์	1,021	599	198	4.32	3.97	4.09	4.09	4.04	4.11
สถาปัตยกรรมศาสตร์	72	48	17	4.54	3.92	4.08	4.21	4.02	4.20
สิ่งแวดล้อม	46	24	10	4.35	3.95	4.05	4.20	3.93	4.10
อุตสาหกรรมเกษตร	460	282	97	4.43	4.01	4.06	4.20	4.01	4.14
เกษตร	352	196	71	4.39	3.96	4.03	4.16	3.88	4.12
วิศวกรรมศาสตร์ กำแพงแสน	508	345	118	4.25	3.94	4.04	4.00	3.91	4.03
ศิลปศาสตร์และวิทยาศาสตร์	1,459	907	324	4.48	4.09	4.15	4.25	4.03	4.20
เกษตร กำแพงแสน	352	199	76	4.48	4.07	4.12	4.28	4.03	4.21
พาณิชยนาวิณานาชาติ	282	190	32	4.26	3.94	3.95	4.04	3.90	4.03
วิทยาศาสตร์ ศรีราชา	349	227	119	4.47	4.03	4.11	4.24	4.00	4.19
วิศวกรรมศาสตร์ศรีราชา	341	247	82	4.23	3.76	3.84	3.99	3.80	3.93
ทรัพยากรธรรมชาติและ อุตสาหกรรมเกษตร	224	133	65	4.41	3.95	4.00	4.17	3.91	4.08
วิทยาศาสตร์และ วิศวกรรมศาสตร์	416	291	107	4.30	3.86	3.94	4.06	3.89	4.01

วิทยาเขต/คณะ	ผู้สำเร็จการศึกษาระดับ ป.ตรี			ค่าเฉลี่ยการประเมินโดยนายจ้างหรือผู้ใช้บัณฑิต (คะแนนเต็ม 5)					
	รุ่นปีการศึกษา 2560	ทำงานและมี นายจ้าง หรือผู้ใช้ บัณฑิต	ที่ได้รับ การ ประเมิน	ด้าน คุณ ธรรม จริย ธรรม	ด้าน ความ รู้	ด้าน ทักษะ ทาง ปัญญา	ด้าน ทักษะ ความสัมพันธ์ ระหว่าง บุคคลและ ความ รับผิดชอบ	ด้าน ทักษะการ วิเคราะห์ เชิงตัวเลข การสื่อสาร และการใช้ เทคโนโลยี สารสนเทศ	รวม
2. กลุ่มสาขาวิชา มนุษยศาสตร์และ สังคมศาสตร์	5,115	3,034	1,225	4.45	4.04	4.13	4.23	3.98	4.19
บริหารธุรกิจ	558	380	155	4.45	4.06	4.15	4.25	4.11	4.21
มนุษยศาสตร์	567	301	145	4.52	4.20	4.18	4.34	3.92	4.23
ศึกษาศาสตร์	174	105	50	4.58	4.52	4.46	4.51	4.41	4.51
สังคมศาสตร์	761	351	195	4.50	4.12	4.22	4.33	4.02	4.24
เศรษฐศาสตร์	913	460	197	4.46	4.11	4.21	4.26	4.14	4.26
ศึกษาศาสตร์และพัฒนศาสตร์	252	194	84	4.46	4.31	4.27	4.34	4.24	4.34
วิทยาการจัดการ	1,052	706	226	4.35	3.83	3.92	4.05	3.81	3.99
เศรษฐศาสตร์ ศรีราชา	270	187	37	4.32	3.81	3.95	4.05	3.84	3.99
ศิลปศาสตร์และวิทยาการจัดการ	568	350	136	4.53	4.09	4.15	4.31	4.09	4.24
3. กลุ่มสาขาวิชา วิทยาศาสตร์สุขภาพ	526	363	110	4.53	4.22	4.28	4.28	4.09	4.30
เทคนิคการสัตวแพทย์	92	51	29	4.50	4.20	4.36	4.29	4.09	4.31
วิทยาศาสตร์การกีฬา	100	73	30	4.48	4.39	4.29	4.34	4.29	4.36
สัตวแพทยศาสตร์	91	85	17	4.50	4.21	4.19	4.35	4.06	4.26
สาธารณสุขศาสตร์	243	154	34	4.59	4.19	4.24	4.21	4.09	4.27

ตารางที่ 5 ร้อยละ ค่าเฉลี่ย ค่าเบี่ยงเบนมาตรฐาน และระดับพฤติกรรมที่แสดงออกของบัณฑิต

มหาวิทยาลัยเกษตรศาสตร์ ตามอัตลักษณ์ของมหาวิทยาลัย จำแนกตามรายด้าน

(n=2,900)

พฤติกรรมที่แสดงออกของบัณฑิต	\bar{x}	S.D.	ระดับพฤติกรรม
ด้านสำนึกดี	4.42	.551	บ่อยมาก
1. มีน้ำใจ ช่วยเหลือ แก้ปัญหาและเข้าใจเพื่อนร่วมงาน	4.43	.646	บ่อยมาก
2. เสียสละ และรับผิดชอบเพื่อประโยชน์ของส่วนรวม	4.35	.681	บ่อยมาก
3. สำนึกดี มีสัมมาคารวะ และซื่อสัตย์	4.57	.610	บ่อยที่สุด
4. การยอมรับทั้งผิดและชอบจากผลงานของตนเอง	4.34	.699	บ่อยมาก
ด้านมุ่งมั่น	4.17	.607	บ่อยมาก
1. ขยันหมั่นเพียร อดทนในการทำงาน	4.40	.666	บ่อยมาก
2. มีความรู้เกี่ยวกับงานที่ทำ	4.02	.739	บ่อยมาก
3. เมื่อมีปัญหาในการทำงาน มักจะเสนอแนะและให้เหตุผลเพื่อการตัดสินใจได้	3.95	.827	บ่อยมาก
4. มีความมุ่งมั่นพัฒนาตนเองและรับผิดชอบ	4.29	.727	บ่อยมาก
ด้านสร้างสรรค์	4.03	.668	บ่อยมาก
1. สามารถนำความรู้ที่เรียนมาประยุกต์กับงานที่ทำหรือ สถานการณ์ใหม่ๆ	4.05	.779	บ่อยมาก
2. มีการนำความรู้อื่นที่เกี่ยวข้องมาใช้ในการทำงาน นอกเหนือจากความรู้ที่เรียน	4.03	.805	บ่อยมาก
3. สามารถนำความรู้ที่หลากหลายมาแก้ปัญหาได้อย่างสร้างสรรค์ และถูกต้องเหมาะสม	3.95	.816	บ่อยมาก
4. มีการสร้างผลงานใหม่/พัฒนางานของตนเองอย่างต่อเนื่อง	3.86	.850	บ่อยมาก
5. สามารถใช้เทคโนโลยีสารสนเทศที่เหมาะสมและสื่อสารได้เป็นอย่างดี	4.26	.698	บ่อยมาก
ด้านสามัคคี	4.34	.585	บ่อยมาก
1. ให้ความร่วมมือในการทำงานเป็นกลุ่ม	4.49	.638	บ่อยมาก
2. มีการยอมรับและให้เกียรติเพื่อนร่วมงาน	4.54	.612	บ่อยที่สุด
3. มีภาวะผู้นำ เมื่อมีปัญหาในการทำงานเป็นกลุ่ม รู้จักการประนีประนอม	3.98	.818	บ่อยมาก
รวม	4.22	.553	บ่อยมาก

หมายเหตุ : เกณฑ์ที่ใช้ในการวิเคราะห์	บ่อยที่สุด	ค่าเฉลี่ยเท่ากับ	4.50 - 5.00
	บ่อยมาก	ค่าเฉลี่ยเท่ากับ	3.50 - 4.49
	บ่อย	ค่าเฉลี่ยเท่ากับ	2.50 - 3.49
	ไม่บ่อย	ค่าเฉลี่ยเท่ากับ	1.50 - 2.49
	ไม่บ่อยเลย	ค่าเฉลี่ยเท่ากับ	1.00 - 1.49

ตารางที่ 6 ลักษณะของบัณฑิตที่นายจ้างหรือผู้ใช้บัณฑิตของบัณฑิตมหาวิทยาลัยเกษตรศาสตร์ ต้องการรับเข้ามาทำงานในองค์กรใน 10 ลำดับแรก (n=2,900)

ลักษณะของบัณฑิต	จำนวน	ร้อยละ	ค่าถ่วงน้ำหนัก	ลำดับที่ได้
1. ความซื่อสัตย์สุจริต	2,142	73.9	5.764	1
2. ความขยันอดทน	2,085	71.9	4.722	2
3. ความรับผิดชอบต่องานที่ทำ	2,143	73.9	4.476	3
4. ความมีระเบียบวินัยในการทำงาน	1,908	65.8	4.251	4
5. ความมีน้ำใจต่อเพื่อนร่วมงาน	1,814	62.6	3.766	5
6. ความสามารถในการเรียนรู้งาน	1,820	62.8	3.559	6
7. การตรงต่อเวลา	1,659	57.2	3.458	7
8. ความรู้ในสาขาวิชาที่เรียน	985	34.0	2.084	8
9. ความสามารถในการวิเคราะห์ข้อมูล	1,016	35.0	1.878	9
10. การบริหารจัดการงานที่ทำ	1,210	41.7	1.870	10
11. การใช้ความรู้ที่เรียนมาวิเคราะห์สถานการณ์และแก้ปัญหา	1,112	38.3	1.851	11
12. ทักษะในการสื่อสารและประสานงาน	1,389	47.9	1.842	12
13. ความสามารถในการทำงานเป็นกลุ่ม	1,210	41.7	1.824	13
14. การแสวงหาความรู้ใหม่ๆเพื่อให้สามารถปฏิบัติงานได้	1,166	40.2	1.804	14
15. ความรู้รอบตัวที่เกี่ยวข้องกับงานที่ทำ	934	32.2	1.486	15
16. ความคิดริเริ่มสร้างสรรค์ผลงานใหม่	951	32.8	1.481	16
17. ความสามารถในการนำเสนองานที่ทำ	664	22.9	0.995	17
18. ทักษะการใช้เทคโนโลยี	787	27.1	0.920	18
19. การแสดงออกซึ่งภาวะผู้นำ	550	19.0	0.769	19
20. ความสามารถในการวิเคราะห์เชิงตัวเลข	226	7.8	0.321	20
21. การใช้เทคนิคทางคณิตศาสตร์/สถิติที่เกี่ยวข้องกับงานที่ทำ	161	5.6	0.229	21