

สรุปการประเมิน

คุณภาพบัณฑิตระดับปริญญาตรี มหาวิทยาลัยเกษตรศาสตร์ ประจำปี พ.ศ.2561

รายงานการศึกษา เรื่องคุณภาพบัณฑิตระดับปริญญาตรี มหาวิทยาลัยเกษตรศาสตร์ ประจำปี พ.ศ.2561 มีวัตถุประสงค์เพื่อ 1. ศึกษาความคิดเห็นของนายจ้างเกี่ยวกับพฤติกรรมที่แสดงออกของบัณฑิต ตามกรอบมาตรฐานคุณวุฒิระดับอุดมศึกษาแห่งชาติและตามอัตลักษณ์ของมหาวิทยาลัย

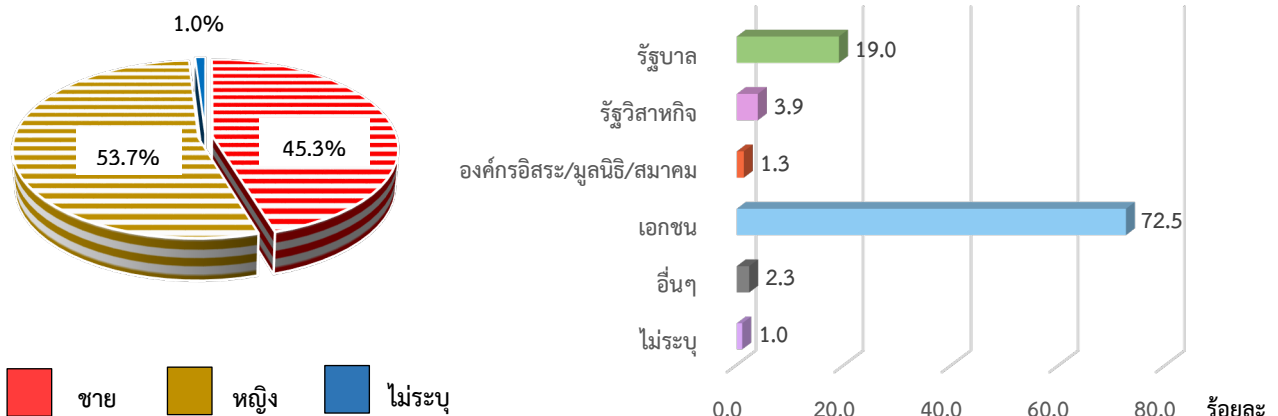
2. ศึกษาความพึงพอใจของนายจ้างที่มีต่อบัณฑิต มหาวิทยาลัยเกษตรศาสตร์
3. ศึกษาลักษณะบัณฑิตที่นายจ้างต้องการรับเข้ามาทำงานในองค์กร

สำหรับการเก็บรวบรวมข้อมูลและวิเคราะห์ข้อมูล จะดำเนินการในกลุ่มบัณฑิตที่สำเร็จการศึกษาในปีการศึกษา พ.ศ.2559 โดยมีนายจ้างหรือผู้ใช้บัณฑิต ที่สามารถส่งแบบสอบถามเพื่อประเมินบัณฑิตได้ จำนวน 7,319 คน และมีแบบสอบถามที่ส่งกลับ จำนวน 2,600 ฉบับ คิดเป็นร้อยละ 35.5 (ข้อมูล ณ วันที่ 15 มิถุนายน พ.ศ.2562) หลังจากนั้นนำข้อมูลจากแบบสอบถาม บันทึกลงในระบบประเมินคุณภาพบัณฑิตระดับปริญญาตรีผ่านเครือข่ายซึ่งกองแผนงานร่วมกับสำนักบริการคอมพิวเตอร์ ได้จัดทำระบบฯ ขึ้น พร้อมทั้งรายงานผลผ่านระบบเครือข่าย ส่วนสถิติที่ใช้ในการวิเคราะห์ ได้แก่ ร้อยละ ค่าเฉลี่ยและค่าเบี่ยงเบนมาตรฐาน

ผลการศึกษา

◇ ข้อมูลทั่วไปของกลุ่มตัวอย่าง

นายจ้างของบัณฑิตมหาวิทยาลัยเกษตรศาสตร์ จากจำนวน 2,600 คน กว่าครึ่งหนึ่งหรือร้อยละ 53.7 เป็นเพศหญิง โดยเป็นหัวหน้างานของบัณฑิตโดยตรงมากที่สุด ร้อยละ 63.7 มีประสบการณ์การทำงานในสัดส่วนค่อนข้างกระจาย ซึ่งประสบการณ์ไม่เกิน 5 ปี มีสัดส่วนมากที่สุด ร้อยละ 29.3 และทำงานร่วมกับบัณฑิตมาประมาณ 13 - 18 เดือน ร้อยละ 33.8 สำหรับประเภทของหน่วยงาน พบว่านายจ้างเกือบ 3 ใน 4 หรือร้อยละ 72.5 ทำงานในหน่วยงานเอกชน



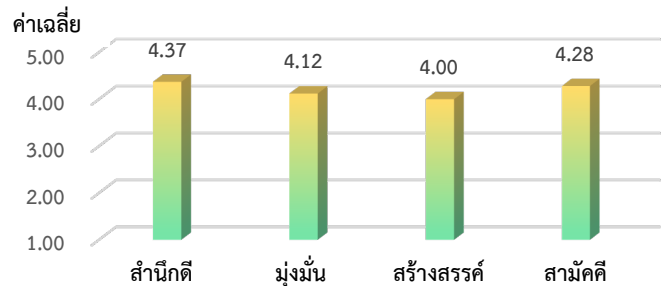
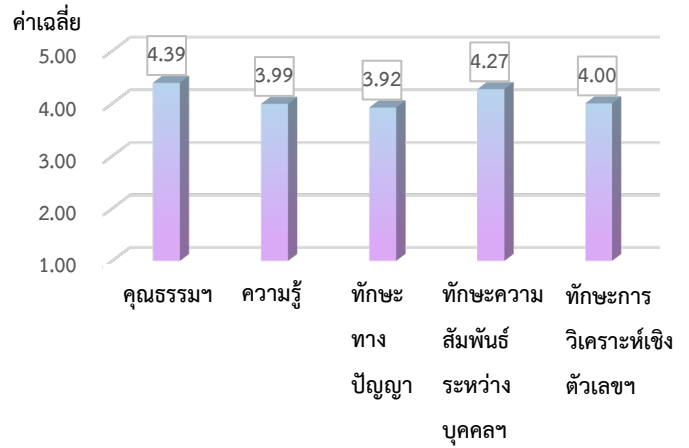
แผนภูมิแสดง : เพศและประเภทหน่วยงานที่สังกัดของนายจ้าง / ผู้ใช้บัณฑิต

◇ พฤติกรรมที่แสดงออกของบัณฑิต มหาวิทยาลัยเกษตรศาสตร์ ตามกรอบมาตรฐานฯและตามอัตลักษณ์ของ

มหาวิทยาลัย

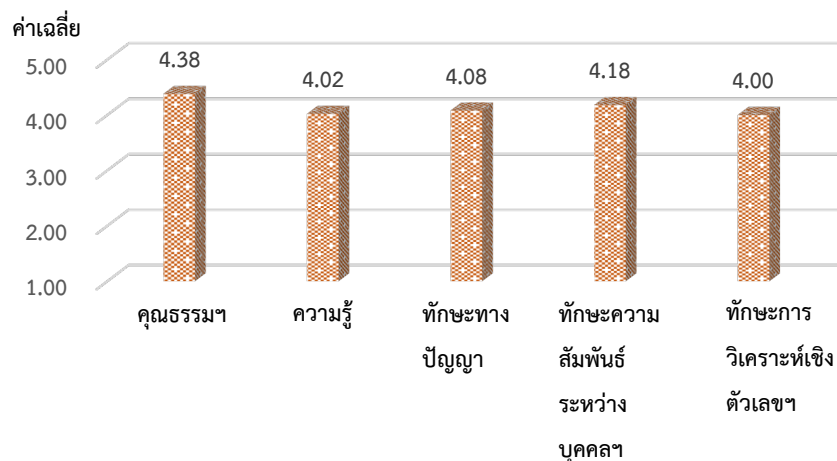
บัณฑิตมีการแสดงออกทางพฤติกรรมทั้งตามกรอบมาตรฐานคุณวุฒิฯ และตามอัตลักษณ์ของมหาวิทยาลัยในภาพรวมบ่อยมาก แต่พฤติกรรมตามอัตลักษณ์ของมหาวิทยาลัยจะแสดงออกบ่อยมากกว่าตามกรอบมาตรฐานคุณวุฒิฯ เล็กน้อย ($\bar{X} = 4.14$ และ 4.18)

เมื่อพิจารณาเป็นรายด้านพบว่าบัณฑิตมีการแสดงออกด้านคุณธรรม จริยธรรม ตามกรอบมาตรฐานคุณวุฒิฯ บ่อยมากกว่าด้านอื่น ($\bar{X} = 4.39$) โดยสอดคล้องกับพฤติกรรมที่แสดงออกของบัณฑิตด้านสำนึกดี ตามอัตลักษณ์ของมหาวิทยาลัย ซึ่งมีการแสดงออกบ่อยกว่าด้านอื่นเช่นกัน ($\bar{X} = 4.37$)



◆ ความพึงพอใจของนายจ้างที่มีต่อบัณฑิต มหาวิทยาลัยเกษตรศาสตร์

นายจ้างมีความพึงพอใจต่อบัณฑิตในภาพรวมอยู่ในระดับมาก ($\bar{X} = 4.14$) เมื่อพิจารณาเป็นรายด้านพบว่านายจ้างมีความพึงพอใจในระดับมากในด้านคุณธรรม จริยธรรม มากกว่าด้านอื่น ($\bar{X} = 4.38$) ซึ่งเรื่องความซื่อสัตย์สุจริต ได้รับความพึงพอใจมากที่สุด ($\bar{X} = 4.57$)



◆ ลักษณะบัณฑิตที่นายจ้างต้องการรับเข้ามาทำงานในองค์กร

จากการศึกษาพบว่านายจ้างต้องการบัณฑิตที่มีความซื่อสัตย์สุจริต ความรับผิดชอบต่องานที่ และความขยันอดทน มากกว่าลักษณะอื่น ร้อยละ 79.2, 76.8 และ 75.8 ตามลำดับ ส่วนลักษณะบัณฑิตที่นายจ้างต้องการน้อยที่สุดคือ การใช้เทคนิคทางคณิตศาสตร์/สถิติที่เกี่ยวข้องกับงานที่ทำ และความสามารถในการวิเคราะห์เชิงตัวเลข ร้อยละ 7.5 และ 8.2

ตารางที่ 1 จำนวนและร้อยละของนายจ้างบัณฑิตมหาวิทยาลัยเกษตรศาสตร์ จำแนกตามข้อมูลทั่วไป

(n = 2,600)

| ลักษณะทั่วไป | จำนวน | ร้อยละ |
|--|-------|--------|
| 1. เพศ | | |
| ชาย | 1,179 | 45.3 |
| หญิง | 1,396 | 53.7 |
| ไม่ระบุ | 25 | 1.0 |
| 2. ความเกี่ยวข้องกับบัณฑิต | | |
| ผู้บังคับบัญชาสูงสุดของหน่วยงาน | 419 | 16.1 |
| หัวหน้างานของบัณฑิตโดยตรง | 1,655 | 63.7 |
| เพื่อนร่วมงานในฝ่าย / แผนก | 421 | 16.2 |
| อื่น ๆ | 74 | 2.8 |
| ไม่ระบุ | 31 | 1.2 |
| 3. ประสบการณ์การทำงาน | | |
| ไม่เกิน 5 ปี | 761 | 29.3 |
| 5 - 9 ปี | 490 | 18.8 |
| 10 - 14 ปี | 419 | 16.1 |
| 15 - 19 ปี | 234 | 9.0 |
| 20 - 24 ปี | 148 | 5.7 |
| 25 ปี ขึ้นไป | 221 | 8.5 |
| ไม่ระบุ | 327 | 12.6 |
| 4. ระยะเวลาที่นายจ้างทำงานร่วมกับบัณฑิต | | |
| 1 - 6 เดือน | 127 | 4.9 |
| 7 - 12 เดือน | 604 | 23.2 |
| 13 - 18 เดือน | 1,008 | 38.8 |
| 19 เดือนขึ้นไป | 457 | 17.6 |
| ไม่ระบุ | 404 | 15.5 |
| 5. ประเภทของหน่วยงาน | | |
| รัฐบาล | 493 | 19.0 |
| รัฐวิสาหกิจ | 101 | 3.9 |
| องค์กรอิสระ / มูลนิธิ / สมาคม | 34 | 1.3 |
| เอกชน | 1,886 | 72.5 |
| อื่น ๆ | 59 | 2.3 |
| ไม่ระบุ | 27 | 1.0 |

ตารางที่ 2 ร้อยละ ค่าเฉลี่ย ค่าเบี่ยงเบนมาตรฐาน และระดับพฤติกรรมที่แสดงออกของบัณฑิตมหาวิทยาลัยเกษตรศาสตร์
ตามกรอบมาตรฐานคุณวุฒิระดับอุดมศึกษาแห่งชาติ จำแนกตามรายด้าน

(n = 2,600)

| พฤติกรรมที่แสดงออกของบัณฑิต | \bar{X} | S.D. | ระดับพฤติกรรม |
|---|-------------|-------------|----------------|
| ★ ด้านคุณธรรมจริยธรรม | 4.39 | .576 | บ่อยมาก |
| 1. มีน้ำใจ ช่วยเหลือ แก้ปัญหาและเข้าใจเพื่อนร่วมงาน | 4.38 | .669 | บ่อยมาก |
| 2. ขยันหมั่นเพียร อดทนในการทำงาน | 4.35 | .682 | บ่อยมาก |
| 3. เสียสละและรับผิดชอบ เพื่อประโยชน์ของส่วนรวม | 4.31 | .698 | บ่อยมาก |
| 4. สำนึกดี มีสัมมาคารวะและซื่อสัตย์ | 4.51 | .645 | บ่อยที่สุด |
| 5. เคารพกฎระเบียบ สามัคคี มีวินัย | 4.39 | .684 | บ่อยมาก |
| ★ ด้านความรู้ | 3.99 | .672 | บ่อยมาก |
| 1. มีความรู้เกี่ยวกับงานที่ทำ | 3.98 | .745 | บ่อยมาก |
| 2. สามารถตีความ ขยาย/ย่อความ แปลความหรือจับใจความได้ | 3.98 | .747 | บ่อยมาก |
| 3. สามารถนำความรู้ที่เรียนมาประยุกต์กับงานที่ทำหรือสถานการณ์ใหม่ๆ | 4.01 | .783 | บ่อยมาก |
| 4. มีการนำความรู้อื่นที่เกี่ยวข้องมาใช้ในการทำงาน นอกเหนือจากความรู้ที่เรียน | 4.00 | .794 | บ่อยมาก |
| ★ ด้านทักษะทางปัญญา | 3.92 | .723 | บ่อยมาก |
| 1. มีความคล่องแคล่วในการคิดวิเคราะห์อย่างเป็นระบบและมีเหตุผล | 4.03 | .779 | บ่อยมาก |
| 2. เมื่อมีปัญหาในการทำงาน มักจะเสนอแนะและให้เหตุผลเพื่อการตัดสินใจได้ | 3.90 | .829 | บ่อยมาก |
| 3. สามารถนำความรู้ที่หลากหลายมาแก้ปัญหาได้อย่างสร้างสรรค์และถูกต้องเหมาะสม | 3.93 | .809 | บ่อยมาก |
| 4. มีการสร้างผลงานใหม่ / พัฒนางานของตนเองอย่างต่อเนื่อง | 3.83 | .843 | บ่อยมาก |
| ★ ด้านทักษะความสัมพันธ์ระหว่างบุคคลและความรับผิดชอบ | 4.27 | .588 | บ่อยมาก |
| 1. ให้ความร่วมมือในการทำงานเป็นกลุ่ม | 4.45 | .659 | บ่อยมาก |
| 2. มีการยอมรับและให้เกียรติเพื่อนร่วมงาน | 4.47 | .645 | บ่อยมาก |
| 3. มีภาวะผู้นำ เมื่อมีปัญหาในการทำงานเป็นกลุ่ม รู้จักการประนีประนอม | 3.92 | .820 | บ่อยมาก |
| 4. มีความมุ่งมั่นพัฒนาตนเองและรับผิดชอบ | 4.24 | .724 | บ่อยมาก |
| 5. การยอมรับทั้งผิดและชอบจากผลงานของตนเอง | 4.27 | .713 | บ่อยมาก |
| ★ ด้านทักษะการวิเคราะห์เชิงตัวเลข การสื่อสารและการใช้เทคโนโลยีสารสนเทศ | 4.00 | .632 | บ่อยมาก |
| 1. สามารถใช้ความรู้ทางสถิติและตัวเลขในการวิเคราะห์ แปลผลและแก้ปัญหา | 3.89 | .790 | บ่อยมาก |
| 2. สามารถใช้ภาษาต่างประเทศ ทั้งฟัง พูด อ่านและเขียนได้อย่างเพียงพอ | 3.70 | .884 | บ่อยมาก |
| 3. สามารถใช้ภาษาไทย ทั้งฟัง พูด อ่าน เขียน ได้ถูกต้องและสร้างสรรค์ | 4.18 | .701 | บ่อยมาก |
| 4. สามารถใช้เทคโนโลยีสารสนเทศที่เหมาะสมและสื่อสารได้เป็นอย่างดี | 4.22 | .688 | บ่อยมาก |
| รวม | 4.14 | .555 | บ่อยมาก |

ตารางที่ 3 ร้อยละ ค่าเฉลี่ย ค่าเบี่ยงเบนมาตรฐาน และระดับพฤติกรรมที่แสดงออกของบัณฑิตมหาวิทยาลัยเกษตรศาสตร์
ตามอัตลักษณ์ของมหาวิทยาลัย จำแนกตามรายด้าน

(n = 2,600)

| พฤติกรรมที่แสดงออกของบัณฑิต | \bar{X} | S.D. | ระดับพฤติกรรม |
|--|-------------|-------------|----------------|
| ◇ ด้านสำนึกดี | 4.37 | .582 | บ่อยมาก |
| 1. มีน้ำใจ ช่วยเหลือ แก้ปัญหาและเข้าใจเพื่อนร่วมงาน | 4.38 | .669 | บ่อยมาก |
| 2. เสียสละ และรับผิดชอบเพื่อประโยชน์ของส่วนรวม | 4.31 | .698 | บ่อยมาก |
| 3. สำนึกดี มีสัมมาคารวะ และซื่อสัตย์ | 4.51 | .645 | บ่อยที่สุด |
| 4. การยอมรับทั้งผิดและชอบจากผลงานของตนเอง | 4.27 | .713 | บ่อยมาก |
| ◇ ด้านมุ่งมั่น | 4.12 | .607 | บ่อยมาก |
| 1. ขยันหมั่นเพียร อดทนในการทำงาน | 4.35 | .682 | บ่อยมาก |
| 2. มีความรู้เกี่ยวกับงานที่ทำ | 3.98 | .745 | บ่อยมาก |
| 3. เมื่อมีปัญหาในการทำงาน มักจะเสนอแนะและให้เหตุผลเพื่อการตัดสินใจได้ | 3.90 | .829 | บ่อยมาก |
| 4. มีความมุ่งมั่นพัฒนาตนเองและรับผิดชอบ | 4.24 | .724 | บ่อยมาก |
| ◇ ด้านสร้างสรรค์ | 4.00 | .665 | บ่อยมาก |
| 1. สามารถนำความรู้ที่เรียนมาประยุกต์กับงานที่ทำหรือสถานการณ์ใหม่ๆ | 4.01 | .783 | บ่อยมาก |
| 2. มีการนำความรู้อื่นที่เกี่ยวข้องมาใช้ในการทำงาน นอกเหนือจากความรู้ที่เรียน | 4.00 | .794 | บ่อยมาก |
| 3. สามารถนำความรู้ที่หลากหลายมาแก้ปัญหาได้อย่างสร้างสรรค์ และถูกต้องเหมาะสม | 3.93 | .809 | บ่อยมาก |
| 4. มีการสร้างผลงานใหม่/พัฒนางานของตนเองอย่างต่อเนื่อง | 3.83 | .843 | บ่อยมาก |
| 5. สามารถใช้เทคโนโลยีสารสนเทศที่เหมาะสมและสื่อสารได้เป็นอย่างดี | 4.22 | .688 | บ่อยมาก |
| ◇ ด้านสามัคคี | 4.28 | .602 | บ่อยมาก |
| 1. ให้ความร่วมมือในการทำงานเป็นกลุ่ม | 4.45 | .659 | บ่อยมาก |
| 2. มีการยอมรับและให้เกียรติเพื่อนร่วมงาน | 4.47 | .645 | บ่อยมาก |
| 3. มีภาวะผู้นำ เมื่อมีปัญหาในการทำงานเป็นกลุ่ม รู้จักการประนีประนอม | 3.92 | .820 | บ่อยมาก |
| รวม | 4.18 | .562 | บ่อยมาก |

ตารางที่ 4 ร้อยละ ค่าเฉลี่ย ค่าเบี่ยงเบนมาตรฐาน และระดับความพึงพอใจของนายจ้างที่มีต่อบัณฑิตมหาวิทยาลัยเกษตรศาสตร์
จำแนกตามรายด้าน

(n = 2,600)

| ประเด็น | \bar{X} | S.D. | ระดับความ พึงพอใจ |
|---|-------------|-------------|----------------------|
| ○ ด้านคุณธรรมจริยธรรม | 4.38 | .572 | มาก |
| 1. มีความซื่อสัตย์สุจริต | 4.57 | .588 | มากที่สุด |
| 2. มีน้ำใจต่อเพื่อนร่วมงาน | 4.53 | .619 | มากที่สุด |
| 3. มีระเบียบวินัยในการทำงาน | 4.35 | .702 | มาก |
| 4. มีความขยันอดทน | 4.40 | .697 | มาก |
| 5. การตรงต่อเวลา | 4.25 | .785 | มาก |
| 6. ความสามารถแก้ปัญหา โดยคำนึงถึงความรู้สึกของผู้อื่น | 4.19 | .736 | มาก |
| ○ ด้านความรู้ | 4.02 | .671 | มาก |
| 1. มีความรู้ในสาขาวิชาที่เรียน | 4.11 | .709 | มาก |
| 2. มีความสามารถในการวิเคราะห์ข้อมูล | 4.00 | .755 | มาก |
| 3. มีความสามารถในการนำเสนองานที่ทำ | 3.99 | .778 | มาก |
| 4. มีความรู้รอบตัวที่เกี่ยวข้องกับงานที่ทำ | 3.97 | .770 | มาก |
| ○ ด้านทักษะทางปัญญา | 4.08 | .672 | มาก |
| 1. มีความสามารถในการเรียนรู้งาน | 4.31 | .666 | มาก |
| 2. มีความคิดริเริ่มสร้างสรรค์ผลงานใหม่ | 3.98 | .788 | มาก |
| 3. คิดวิเคราะห์อย่างมีเหตุผลและเป็นระบบ | 4.04 | .767 | มาก |
| 4. การแสวงหาความรู้ใหม่ๆ ที่หลากหลายและนำมาใช้แก้ปัญหาอย่างสร้างสรรค์ | 4.01 | .789 | มาก |
| ○ ด้านทักษะความสัมพันธ์ระหว่างบุคคลและความรับผิดชอบ | 4.18 | .615 | มาก |
| 1. มีความสามารถในการทำงานเป็นกลุ่ม | 4.33 | .680 | มาก |
| 2. มีการแสดงออกซึ่งภาวะผู้นำ | 3.84 | .826 | มาก |
| 3. มีความรับผิดชอบต่องานที่ทำ | 4.38 | .663 | มาก |
| 4. สามารถบริหารจัดการงานที่ทำ | 4.15 | .735 | มาก |
| ○ ด้านทักษะการวิเคราะห์เชิงตัวเลข การสื่อสารและการใช้เทคโนโลยีสารสนเทศ | 4.00 | .666 | มาก |
| 1. มีความสามารถในการวิเคราะห์เชิงตัวเลข | 3.91 | .784 | มาก |
| 2. การใช้เทคนิคทางคณิตศาสตร์/สถิติในการศึกษาและแก้ปัญหา | 3.84 | .806 | มาก |
| 3. มีทักษะในการสื่อสารและประสานงาน | 4.10 | .743 | มาก |
| 4. มีทักษะการใช้เทคโนโลยี เพื่อการสื่อสารและนำเสนอ | 4.14 | .722 | มาก |
| รวม | 4.14 | .577 | มาก |

ตารางที่ 5 ลักษณะบัณฑิตที่นายจ้างของบัณฑิตมหาวิทยาลัยเกษตรศาสตร์ ต้องการรับเข้ามาทำงานในองค์กร

(n = 2,600)

| ลักษณะบัณฑิต | จำนวน | ร้อยละ | ค่าถ่วงน้ำหนัก | ลำดับที่ได้ |
|---|-------|--------|----------------|-------------|
| 1. ความซื่อสัตย์สุจริต | 2,059 | 79.2 | 6.041 | 1 |
| 2. ความขยันอดทน | 1,971 | 75.8 | 5.041 | 2 |
| 3. ความรับผิดชอบต่องานที่ทำ | 1,998 | 76.8 | 4.706 | 3 |
| 4. ความมีระเบียบวินัยในการทำงาน | 1,832 | 70.5 | 4.580 | 4 |
| 5. ความมีน้ำใจต่อเพื่อนร่วมงาน | 1,716 | 66.0 | 3.883 | 5 |
| 6. การตรงต่อเวลา | 1,637 | 63.0 | 3.673 | 6 |
| 7. ความสามารถในการเรียนรู้งาน | 1,642 | 63.2 | 3.505 | 7 |
| 8. ความรู้ในสาขาวิชาที่เรียน | 965 | 37.1 | 2.245 | 8 |
| 9. ความสามารถในการทำงานเป็นกลุ่ม | 1,200 | 46.2 | 2.022 | 9 |
| 10. การบริหารจัดการงานที่ทำ | 1,122 | 43.2 | 1.913 | 10 |
| 11. ทักษะในการสื่อสารและประสานงาน | 1,268 | 48.8 | 1.877 | 11 |
| 12. การใช้ความรู้ที่เรียนมาวิเคราะห์สถานการณ์และแก้ปัญหา | 1,020 | 39.2 | 1.830 | 12 |
| 13. ความสามารถในการวิเคราะห์ข้อมูล | 905 | 34.8 | 1.714 | 13 |
| 14. การแสวงหาความรู้ใหม่ๆเพื่อให้สามารถปฏิบัติงานได้ | 1,042 | 40.1 | 1.680 | 14 |
| 15. ความคิดริเริ่มสร้างสรรค์ผลงานใหม่ | 961 | 37.0 | 1.537 | 15 |
| 16. ความรู้รอบตัวที่เกี่ยวข้องกับงานที่ทำ | 891 | 34.3 | 1.512 | 16 |
| 17. ความสามารถในการนำเสนองานที่ทำ | 623 | 24.0 | 0.985 | 17 |
| 18. ทักษะการใช้เทคโนโลยี | 709 | 27.3 | 0.944 | 18 |
| 19. การแสดงออกซึ่งภาวะผู้นำ | 545 | 21.0 | 0.805 | 19 |
| 20. ความสามารถในการวิเคราะห์เชิงตัวเลข | 212 | 8.2 | 0.317 | 20 |
| 21. การใช้เทคนิคทางคณิตศาสตร์/สถิติที่เกี่ยวข้องกับงานที่ทำ | 194 | 7.5 | 0.283 | 21 |