

## สรุปการประเมิน

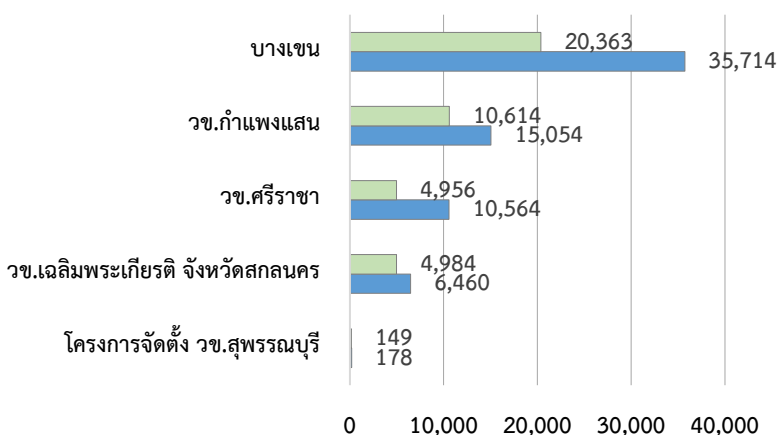
### ความพึงพอใจของนิสิตที่มีต่อมหาวิทยาลัยเกษตรศาสตร์ ประจำปีการศึกษา พ.ศ.2562

รายงานการศึกษาเรื่องความพึงพอใจของนิสิตที่มีต่อมหาวิทยาลัยเกษตรศาสตร์ ประจำปีการศึกษา พ.ศ. 2562 มีวัตถุประสงค์เพื่อ (1) ศึกษาความพึงพอใจของนิสิตที่มีต่อการจัดการเรียนการสอน ได้แก่ หลักสูตร อาจารย์และ สิ่งสนับสนุนการเรียนรู้ในระดับคณะ (2) ศึกษาความพึงพอใจของนิสิตที่มีต่อสิ่งสนับสนุนการเรียนรู้ในระดับวิทยาเขต / มหาวิทยาลัย ซึ่งผลการศึกษานี้สามารถใช้เป็นตัวบ่งชี้ด้านคุณภาพการจัดการเรียนการสอนและเป็นแนวทางในการ พัฒนาการให้บริการของมหาวิทยาลัยเกษตรศาสตร์

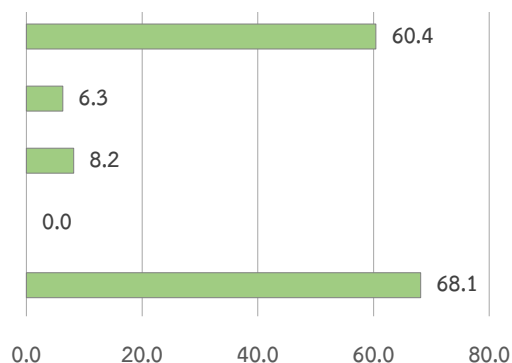
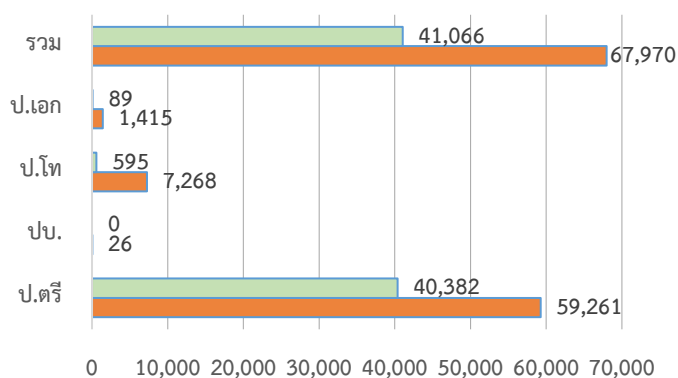
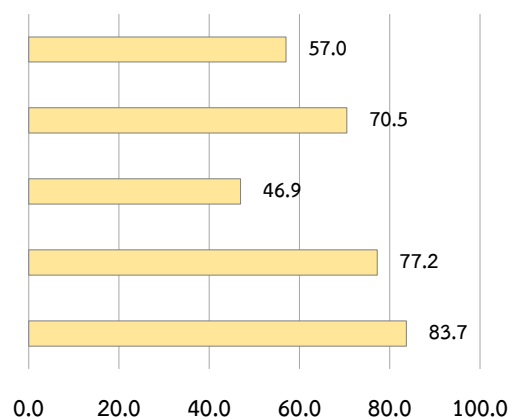
สำหรับการเก็บรวบรวมข้อมูลและวิเคราะห์ข้อมูล จะดำเนินการในกลุ่มนิสิตทั้งบางเขนและวิทยาเขตในทุก ระดับการศึกษา ซึ่งได้ขอความร่วมมือกับนิสิตให้แสดงความคิดเห็นเกี่ยวกับสถาบันของตนเอง โดยนิสิตสามารถ บันทึกข้อมูลลงในระบบความพึงพอใจของนิสิตฯ ผ่านเครือข่าย ในระหว่างวันที่ 23 มีนาคม - 20 เมษายน พ.ศ.2563 ซึ่งกองแผนงานร่วมกับสำนักบริการคอมพิวเตอร์ ได้จัดทำระบบฯ ขึ้น พร้อมทั้งรายงานผลผ่านระบบเครือข่าย ส่วนสถิติที่ใช้ในการวิเคราะห์ ได้แก่ ค่าเฉลี่ย

ในปีการศึกษา พ.ศ.2562 มีนิสิตเข้าร่วมแสดงความคิดเห็น 41,066 คน จากจำนวนนิสิตทั้งหมด 67,970 คน หรือคิดเป็นร้อยละ 60.4

จำนวนนิสิตที่บันทึกข้อมูลเปรียบเทียบกับจำนวนนิสิตทั้งหมด



ร้อยละของนิสิตที่บันทึกข้อมูล



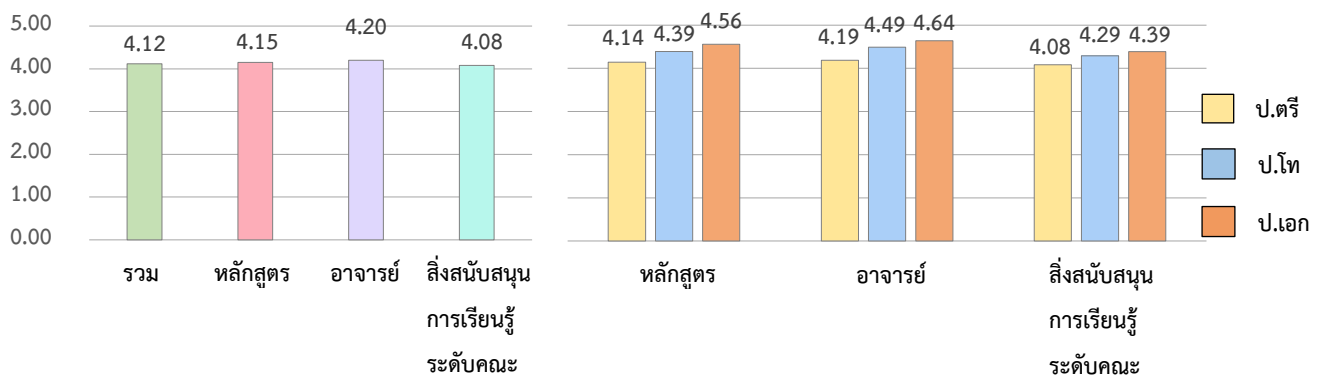
■ นิสิตที่บันทึกข้อมูล
 ■
■ นิสิตทั้งหมด

**ผลการศึกษา**

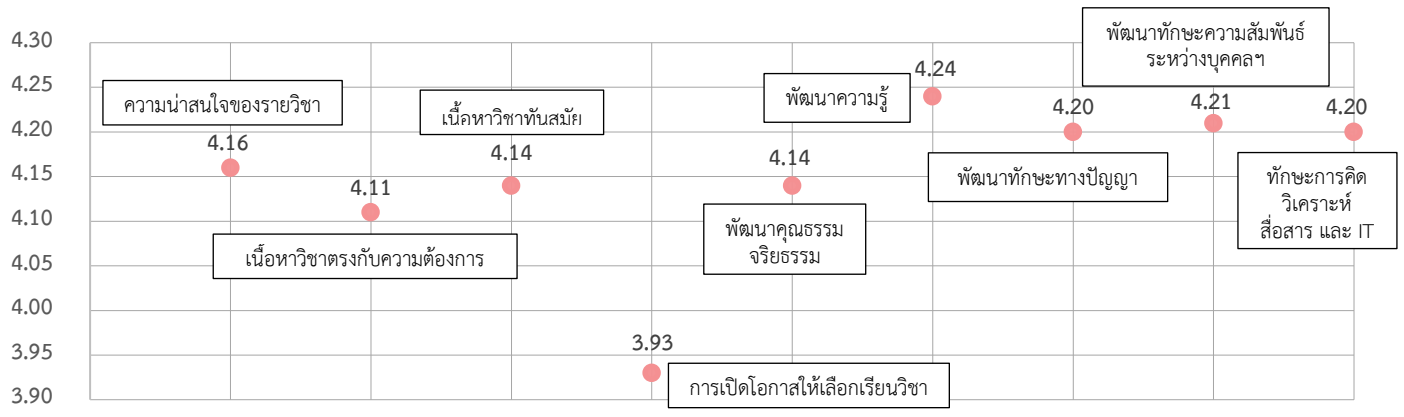
จากการศึกษาความพึงพอใจของนิสิตที่มีต่อมหาวิทยาลัยเกษตรศาสตร์ในภาพรวมพบว่า นิสิตมีความพึงพอใจอยู่ในระดับมาก ( $\bar{X} = 4.02$ ) ซึ่งเมื่อพิจารณาในระดับคณะและวิทยาเขต / มหาวิทยาลัย ผลการศึกษาปรากฏดังนี้

**ความพึงพอใจของนิสิตที่มีต่อการจัดการเรียนการสอน**

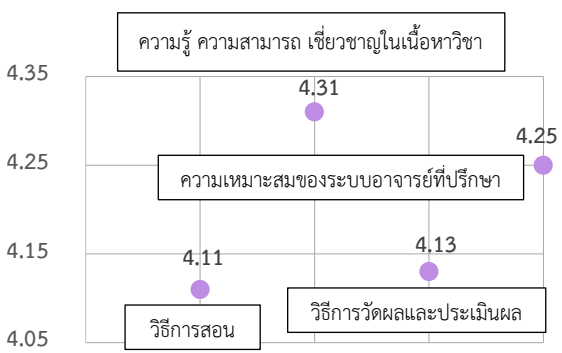
นิสิตมีความพึงพอใจต่อการจัดการเรียนการสอนในภาพรวมอยู่ในระดับมาก ( $\bar{X} = 4.12$ ) โดยด้านอาจารย์ผู้สอนมีค่าเฉลี่ยสูงสุด ( $\bar{X} = 4.20$ ) ซึ่งเรื่องความรู้ ความสามารถและความเชี่ยวชาญในเนื้อหาวิชาของอาจารย์ ได้รับความพึงพอใจมากที่สุด ( $\bar{X} = 4.31$ ) ส่วนเรื่องการเปิดโอกาสให้เลือกเรียนวิชาต่างๆ จะได้รับความพึงพอใจน้อยกว่าเรื่องอื่น ( $\bar{X} = 3.93$ )



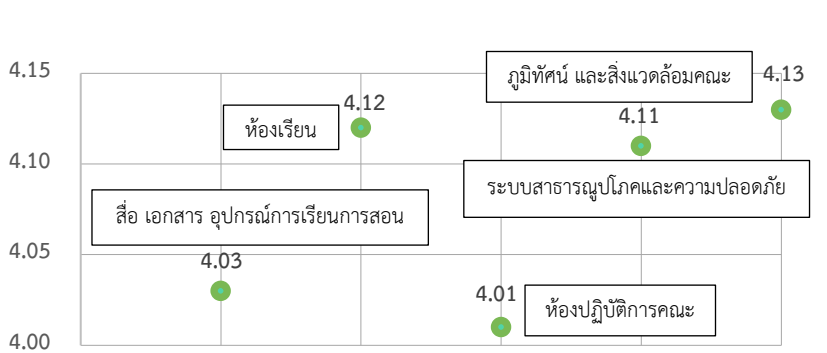
**หลักสูตร**



**อาจารย์**

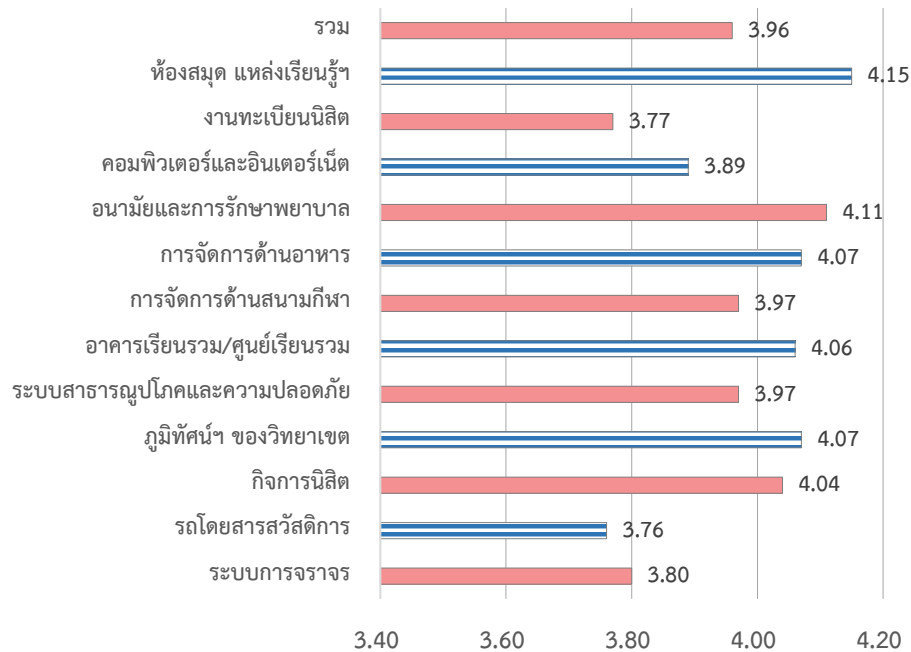


**สิ่งสนับสนุนการเรียนรู้ระดับคณะ**



## ๒ ความพึงพอใจของนิสิตที่มีต่อสิ่งสนับสนุนการเรียนรู้ในระดับวิทยาเขต / มหาวิทยาลัย

นิสิตมีความพึงพอใจในภาพรวมอยู่ในระดับมาก ( $\bar{X} = 3.96$ ) โดยเฉพาะด้านห้องสมุด แหล่งเรียนรู้และการฝึกอบรมการใช้งาน ได้รับความพึงพอใจมากกว่าด้านอื่น ( $\bar{X} = 4.15$ ) ส่วนด้านที่ได้รับความพึงพอใจค่อนข้างน้อยคือ ด้านการให้บริการรถโดยสารสวัสดิการ ( $\bar{X} = 3.76$ ) และด้านการให้บริการงานทะเบียนนิสิต ( $\bar{X} = 3.77$ )



สำหรับเรื่องที่ได้รับความพึงพอใจสูงกว่าเรื่องอื่น คือเรื่องความสะดวกในการใช้บริการห้องสมุด ( $\bar{X} = 4.21$ ) ส่วนเรื่อง จำนวนรถโดยสารสวัสดิการที่ให้บริการ ช่วงเวลาในการปล่อยรถโดยสารสวัสดิการ ได้รับความพึงพอใจน้อยกว่าเรื่องอื่น ซึ่งมีค่าเฉลี่ยเท่ากัน ( $\bar{X} = 3.57$ ) รวมทั้งเรื่องระบบการลงทะเบียนเรียนผ่านเครือข่าย ก็มีค่าเฉลี่ยค่อนข้างต่ำเช่นกัน ( $\bar{X} = 3.65$ )

ตารางที่ 1 ค่าเฉลี่ย ความพึงพอใจของนิสิตที่มีต่อการจัดการเรียนการสอน ปีการศึกษา 2562

รายการประเมิน	ปริญญาตรี	ประกาศนียบัตรบัณฑิต	ปริญญาโท	ปริญญาเอก	รวม
	n = 40,382 คน จากนิสิต 59,261 คน	n = 0 คน จากนิสิต 26 คน	n = 595 คน จากนิสิต 7,268 คน	n = 89 คน จากนิสิต 1,415 คน	n = 41,066 คน จากนิสิต 67,970 คน
	$\bar{X}$	$\bar{X}$	$\bar{X}$	$\bar{X}$	$\bar{X}$
<b>รวม</b>	<b>4.12</b>	<b>-</b>	<b>4.36</b>	<b>4.49</b>	<b>4.12</b>
<b>1. หลักสูตร</b>	<b>4.14</b>	<b>-</b>	<b>4.39</b>	<b>4.56</b>	<b>4.15</b>
- ความน่าสนใจของรายวิชาต่างๆ ในหลักสูตร	4.16	-	4.39	4.57	4.16
- เนื้อหาวิชาที่เรียนตรงกับความต้องการของนิสิต	4.10	-	4.36	4.55	4.11
- เนื้อหาวิชามีความทันสมัย	4.14	-	4.38	4.57	4.14
- การเปิดโอกาสให้เลือกเรียนวิชาต่างๆ	3.92	-	4.19	4.39	3.93
- การได้รับการพัฒนาทางด้านคุณธรรม จริยธรรม	4.13	-	4.36	4.58	4.14
- การได้รับการพัฒนาด้านความรู้	4.24	-	4.49	4.64	4.24
- การได้รับการพัฒนาทักษะทางปัญญา สามารถนำความรู้ไปใช้แก้ปัญหาได้ อย่างสร้างสรรค์ ถูกต้องและเหมาะสม	4.20	-	4.46	4.63	4.20
- การได้รับการพัฒนาทักษะความสัมพันธ์ระหว่างบุคคลและความรับผิดชอบ	4.20	-	4.43	4.58	4.21
- การได้รับการพัฒนาทักษะการคิดวิเคราะห์ การสื่อสาร และการใช้ เทคโนโลยีที่จำเป็น	4.19	-	4.44	4.54	4.20
<b>2. อาจารย์</b>	<b>4.19</b>	<b>-</b>	<b>4.49</b>	<b>4.64</b>	<b>4.20</b>
- วิธีการสอน	4.10	-	4.40	4.57	4.11
- ความรู้ ความสามารถ และความเชี่ยวชาญในเนื้อหาวิชา	4.31	-	4.59	4.72	4.31
- วิธีการวัดผลและประเมินผล	4.12	-	4.45	4.61	4.13
- ความเหมาะสมของระบบอาจารย์ที่ปรึกษา	4.25	-	4.53	4.65	4.25

รายการประเมิน	ปริญญาตรี	ประกาศนียบัตรบัณฑิต	ปริญญาโท	ปริญญาเอก	รวม
	n = 40,382 คน จากนิสิต 59,261 คน	n = 0 คน จากนิสิต 26 คน	n = 595 คน จากนิสิต 7,268 คน	n = 89 คน จากนิสิต 1,415 คน	n = 41,066 คน จากนิสิต 67,970 คน
	$\bar{X}$	$\bar{X}$	$\bar{X}$	$\bar{X}$	$\bar{X}$
<b>3 สิ่งสนับสนุนการเรียนรู้ระดับคณะ</b>	4.08	-	4.29	4.39	4.08
<b>3.1 สื่อ เอกสารและอุปกรณ์ประกอบการเรียนการสอน</b>	4.02	-	4.25	4.39	4.03
- ความเพียงพอของสื่อ เอกสารและอุปกรณ์ประกอบการเรียนการสอน	4.03	-	4.27	4.39	4.03
- ความหลากหลายของสื่อ เอกสารและอุปกรณ์ประกอบการเรียนการสอน	4.02	-	4.23	4.38	4.02
- ความทันสมัยของสื่อ เอกสารและอุปกรณ์ประกอบการเรียนการสอน	4.03	-	4.25	4.40	4.03
<b>3.2 ห้องเรียน</b>	4.11	-	4.41	4.44	4.12
- ความเหมาะสมของขนาดห้องเรียนกับจำนวนนิสิต	4.05	-	4.40	4.43	4.06
- ความสะอาดและความเป็นระเบียบเรียบร้อยของห้องเรียน	4.17	-	4.43	4.46	4.17
<b>3.3 ห้องปฏิบัติการคณะ</b>	4.01	-	4.21	4.35	4.01
- ความเพียงพอของวัสดุอุปกรณ์ที่ใช้ในห้องปฏิบัติการ	4.01	-	4.23	4.35	4.02
- ความหลากหลายและความทันสมัยของวัสดุอุปกรณ์	4.01	-	4.20	4.35	4.01
<b>3.4 ระบบสาธารณูปโภคและความปลอดภัย</b>	4.11	-	4.26	4.34	4.11
- ความพร้อมของระบบป้องกันอัคคีภัยของอาคารในคณะ	4.13	-	4.26	4.37	4.13
- ระบบไฟฟ้าของอาคารในคณะ	4.10	-	4.26	4.31	4.10
<b>3.5 ภูมิทัศน์ และสิ่งแวดล้อมคณะ</b>	4.12	-	4.30	4.40	4.13
- การปรับแต่ง สถานที่ ภายในคณะให้สวยงาม และเป็นมิตรต่อสิ่งแวดล้อม	4.09	-	4.28	4.36	4.10
- ความสะอาดของสถานที่และพื้นที่โดยรอบอาคาร	4.15	-	4.34	4.44	4.16
- ความสะอาดของห้องน้ำในอาคารภายในคณะ	4.12	-	4.30	4.40	4.12

หมายเหตุ : เกณฑ์ที่ใช้ในการวิเคราะห์

มากที่สุด	4.21 - 5.00	น้อย	1.81 - 2.60
มาก	3.41 - 4.20	น้อยที่สุด	1.00 - 1.80
ปานกลาง	2.61 - 3.40		

ตารางที่ 2 ค่าเฉลี่ย ความพึงพอใจของนิสิตที่มีต่อสิ่งสนับสนุนการเรียนรู้ระดับวิทยาเขต / มหาวิทยาลัย ปีการศึกษา 2562

รายการประเมิน	ปริญญาตรี	ประกาศนียบัตรบัณฑิต	ปริญญาโท	ปริญญาเอก	รวม
	n = 40,382 คน จากนิสิต 59,261 คน	n = 0 คน จากนิสิต 26 คน	n = 595 คน จากนิสิต 7,268 คน	n = 89 คน จากนิสิต 1,415 คน	n = 41,066 คน จากนิสิต 67,970 คน
	$\bar{X}$	$\bar{X}$	$\bar{X}$	$\bar{X}$	$\bar{X}$
<b>รวม</b>	<b>3.96</b>	<b>-</b>	<b>4.15</b>	<b>4.26</b>	<b>3.96</b>
<b>1. ห้องสมุด แหล่งเรียนรู้ และการฝึกอบรมการใช้งาน</b>	<b>4.15</b>	<b>-</b>	<b>4.28</b>	<b>4.52</b>	<b>4.15</b>
- ความทันสมัยและความพอเพียงของทรัพยากรในห้องสมุด (หนังสือ วารสาร ฐานข้อมูลและสื่อทัศนวัสดุฯ)	4.14	-	4.25	4.51	4.14
- การจัดกิจกรรมส่งเสริมการเรียนรู้	4.08	-	4.22	4.42	4.09
- ความเหมาะสมของสิ่งอำนวยความสะดวกและ สภาพแวดล้อมการให้บริการ	4.17	-	4.33	4.52	4.18
- ความสะดวกในการใช้บริการห้องสมุด	4.21	-	4.29	4.54	4.21
- การให้บริการของเจ้าหน้าที่	4.13	-	4.33	4.60	4.13
<b>2. การให้บริการงานทะเบียนนิสิต</b>	<b>3.76</b>	<b>-</b>	<b>4.28</b>	<b>4.53</b>	<b>3.77</b>
- ระบบการลงทะเบียนเรียนผ่านเครือข่าย	3.63	-	4.29	4.54	3.65
- การให้บริการออนไลน์ระบบสารสนเทศนิสิต	3.79	-	4.29	4.53	3.79
- การให้บริการของเจ้าหน้าที่สำนักทะเบียนฯ / หน่วยทะเบียนวิทยาเขต	3.87	-	4.27	4.51	3.88
<b>3. การให้บริการคอมพิวเตอร์และจุดเชื่อมต่ออินเทอร์เน็ต</b>	<b>3.89</b>	<b>-</b>	<b>4.12</b>	<b>4.26</b>	<b>3.89</b>
- ความพอเพียงของเครื่องคอมพิวเตอร์ที่ให้บริการส่วนกลางระดับวิทยาเขต	3.93	-	4.18	4.33	3.93
- ระบบเครือข่ายไร้สายครอบคลุมทั่วถึงทุกหน่วยงานและสามารถเชื่อมต่อใช้งานได้สะดวก	3.78	-	4.02	4.14	3.79
- การให้บริการปรึกษาปัญหาคอมพิวเตอร์ และเครือข่ายของเจ้าหน้าที่ศูนย์คอมพิวเตอร์ส่วนกลาง	3.96	-	4.16	4.32	3.96

รายการประเมิน	ปริญญาตรี	ประกาศนียบัตรบัณฑิต	ปริญญาโท	ปริญญาเอก	รวม
	n = 40,382 คน จากนิสิต 59,261 คน	n = 0 คน จากนิสิต 26 คน	n = 595 คน จากนิสิต 7,268 คน	n = 89 คน จากนิสิต 1,415 คน	n = 41,066 คน จากนิสิต 67,970 คน
	$\bar{X}$	$\bar{X}$	$\bar{X}$	$\bar{X}$	$\bar{X}$
<b>4. การบริการอนามัยและการรักษาพยาบาล</b>	<b>4.10</b>	-	<b>4.20</b>	<b>4.33</b>	<b>4.11</b>
- การให้บริการของแพทย์	4.09	-	4.19	4.34	4.10
- การให้บริการของพยาบาลและเจ้าหน้าที่	4.09	-	4.18	4.34	4.09
- ขั้นตอนและระยะเวลาารรับบริการ	4.09	-	4.20	4.28	4.10
- การจัดสภาพแวดล้อมให้สวยงามและเหมาะสม	4.11	-	4.23	4.35	4.11
- ความเพียงพอของยาและเวชภัณฑ์	4.12	-	4.21	4.32	4.12
<b>5. การจัดการและบริการด้านอาหาร</b>	<b>4.07</b>	-	<b>4.22</b>	<b>4.34</b>	<b>4.07</b>
- ความเหมาะสมด้านราคา ปริมาณ และคุณภาพอาหาร	4.17	-	4.29	4.40	4.18
- ความสะอาดและถูกสุขลักษณะของผู้ประกอบการ	4.06	-	4.23	4.29	4.06
- ความสะอาดของภาชนะและอุปกรณ์ในการใช้งาน	4.01	-	4.19	4.35	4.02
- ความสะอาดภายในโรงอาหารกลางและบริเวณโดยรอบ	4.03	-	4.18	4.33	4.03
<b>6. การจัดการและบริการด้านสนามกีฬา</b>	<b>3.97</b>	-	<b>4.14</b>	<b>4.28</b>	<b>3.97</b>
- คุณภาพมาตรฐานของสนามกีฬา	3.99	-	4.17	4.33	4.00
- คุณภาพมาตรฐานของอุปกรณ์การกีฬา	3.96	-	4.13	4.31	3.97
- ความเพียงพอของอุปกรณ์การกีฬา	3.91	-	4.09	4.23	3.91
- สิ่งอำนวยความสะดวกและความพร้อมของสนามกีฬา เช่นแสงสว่าง ความสะอาด ฯลฯ	3.97	-	4.14	4.27	3.97
- การให้บริการของเจ้าหน้าที่	4.02	-	4.18	4.29	4.02
<b>7. การให้บริการของอาคารเรียนรวม/ศูนย์เรียนรวม</b>	<b>4.05</b>	-	<b>4.24</b>	<b>4.45</b>	<b>4.06</b>
- การจัดอุปกรณ์และสิ่งอำนวยความสะดวกในการจัดการเรียนการสอน	4.04	-	4.21	4.46	4.04
- การจัดสภาพแวดล้อมและบรรยากาศที่เอื้อต่อการจัดการเรียนการสอน	4.06	-	4.24	4.44	4.06
- ความเหมาะสมของขนาดห้องเรียนของอาคารเรียนรวมกับจำนวนนิสิต	4.07	-	4.26	4.45	4.07

รายการประเมิน	ปริญญาตรี	ประกาศนียบัตรบัณฑิต	ปริญญาโท	ปริญญาเอก	รวม
	n = 40,382 คน จากนิสิต 59,261 คน	n = 0 คน จากนิสิต 26 คน	n = 595 คน จากนิสิต 7,268 คน	n = 89 คน จากนิสิต 1,415 คน	n = 41,066 คน จากนิสิต 67,970 คน
	$\bar{X}$	$\bar{X}$	$\bar{X}$	$\bar{X}$	$\bar{X}$
<b>8. ระบบสาธารณูปโภคและความปลอดภัย</b>	3.97	-	4.16	4.18	3.97
- ความพร้อมของระบบป้องกันอัคคีภัยของอาคารส่วนกลางภายในวิทยาเขต	4.07	-	4.17	4.22	4.07
- ระบบไฟฟ้าของอาคารส่วนกลางภายในวิทยาเขต	4.04	-	4.22	4.25	4.04
- ความสะอาดของระบบน้ำประปาและน้ำดื่ม	3.96	-	4.15	4.15	3.96
- การกำจัดขยะและน้ำเสียภายในวิทยาเขต	3.85	-	4.14	4.08	3.85
- การดูแลความปลอดภัยในวิทยาเขต	3.93	-	4.12	4.19	3.93
<b>9. ภูมิทัศน์ พื้นที่สีเขียว และสิ่งแวดล้อมของวิทยาเขต</b>	4.07	-	4.26	4.31	4.07
- การปรับแต่งสถานที่ พื้นที่สีเขียวภายในวิทยาเขตให้สวยงาม และเป็นมิตรกับสิ่งแวดล้อม	4.10	-	4.28	4.29	4.10
- ความสะอาดของอาคารสถานที่และพื้นที่โดยรอบอาคาร	4.11	-	4.29	4.39	4.11
- ความสะอาดของห้องน้ำในอาคารส่วนกลางภายในวิทยาเขตต่างๆ	4.04	-	4.23	4.26	4.04
- ความเพียงพอของพื้นที่การส่งเสริมกิจกรรมทางด้านศิลปะ และวัฒนธรรม	4.03	-	4.22	4.30	4.03
<b>10. การให้บริการกิจการนิสิต</b>	4.04	-	4.14	4.32	4.04
- การมีทุน/กองทุนสนับสนุนการศึกษา	4.09	-	4.15	4.33	4.09
- การให้บริการข้อมูลข่าวสารแก่นิสิต	4.00	-	4.13	4.33	4.01
- การให้การสนับสนุนกิจกรรมของนิสิต	4.02	-	4.15	4.31	4.02
<b>11. การให้บริการรถโดยสารสวัสดิการ</b>	3.76	-	4.01	4.06	3.76
- จำนวนรถโดยสารสวัสดิการที่ให้บริการ	3.57	-	3.87	3.87	3.57
- ช่วงเวลาในการปล่อยรถโดยสารสวัสดิการ	3.56	-	3.84	3.90	3.57
- เส้นทางในการให้บริการมีความครอบคลุมและเหมาะสม	3.74	-	4.01	4.14	3.75
- มาตรฐานความปลอดภัยของรถโดยสารสวัสดิการ	3.87	-	4.10	4.13	3.88
- มาตรฐานความปลอดภัยในการขับขี่	3.89	-	4.10	4.14	3.89
- ความสุภาพในการให้บริการของเจ้าหน้าที่	3.91	-	4.12	4.18	3.91



รายการประเมิน	ปริญญาตรี	ประกาศนียบัตรบัณฑิต	ปริญญาโท	ปริญญาเอก	รวม
	n = 40,382 คน จากนิสิต 59,261 คน	n = 0 คน จากนิสิต 26 คน	n = 595 คน จากนิสิต 7,268 คน	n = 89 คน จากนิสิต 1,415 คน	n = 41,066 คน จากนิสิต 67,970 คน
	$\bar{X}$	$\bar{X}$	$\bar{X}$	$\bar{X}$	$\bar{X}$
12. ระบบการจราจร	3.80	-	3.96	3.97	3.80
- การจัดระบบการจราจรบริเวณทางเข้า-ออก มหาวิทยาลัย	3.71	-	3.91	3.97	3.71
- การจัดระเบียบการจอดรถยนต์	3.72	-	3.84	3.90	3.72
- การจัดระเบียบการจอดรถจักรยานยนต์	3.74	-	3.94	3.91	3.74
- การจัดระเบียบการจอดรถจักรยาน	3.79	-	3.98	3.90	3.79
- การอำนวยความสะดวกของเจ้าหน้าที่	3.85	-	4.01	4.06	3.86
- การควบคุมดูแลให้ปฏิบัติตามเครื่องหมาย/ป้ายสัญญาณจราจร	3.83	-	3.97	3.94	3.84
- ความสุภาพในการให้บริการของเจ้าหน้าที่จราจร	3.95	-	4.08	4.08	3.95

หมายเหตุ : เกณฑ์ที่ใช้ในการวิเคราะห์

มากที่สุด	4.21 - 5.00	น้อย	1.81 - 2.60
มาก	3.41 - 4.20	น้อยที่สุด	1.00 - 1.80
ปานกลาง	2.61 - 3.40		